



10 janvier 2026 Trinquiez et chantez à la nouvelle année

C'est une belle tradition à Jette. Début janvier, les Jettoises et les Jettois trinquent ensemble à la nouvelle année. La réception de Nouvel An aura lieu le 10 janvier dans la Salle communale des Fêtes avec, cette année, une chouette nouveauté au programme : un moment de chant partagé autour de grands classiques de la chanson française, anglaise et néerlandaise.

P.
4-5

Dossier
Droits humains

10-13

Du 12 au 14 décembre
Marché de Noël

18

11 janvier
Classique à l'abbaye

21

19 décembre
Voenk d'hiver

22-23



Un hiver solidaire à Jette

Notre commune avance avec une ambition claire : renforcer ce qui fait la force de Jette, à savoir la solidarité, la proximité, le souci de chacun, dans un cadre de vie agréable. Au moment où nous entrons dans l'hiver, cette solidarité prend un sens particulier, avec l'exclusion de nombreux chômeurs. Je veux être très claire : personne ne sera laissé seul face à cette transition. Le CPAS se prépare à accueillir et accompagner ces citoyennes et citoyens avec respect et humanité. Il s'agit d'un accompagnement global, responsable et orienté vers l'émancipation. L'objectif est de permettre à chacune et chacun de se relever, de se projeter, de retrouver une place active dans la société. C'est cela, une solidarité qui émancipe : tendre la main, mais aussi ouvrir des perspectives.

Dans ce même esprit de lien social, de communauté et de vivre-ensemble, ce Jette Info vous invite à découvrir plusieurs rendez-vous incontournables : une exposition consacrée au sans-abrisme à la maison communale, le Parcours « Human Rights », le Voenk d'hiver et ses spectacles de feu, le marché de Noël, ainsi que la réception de Nouvel An du 10 janvier, agrémentée d'une nouveauté musicale. Autant d'occasions de partager des moments chaleureux et conviviaux.

Solidarité envers les plus vulnérables, soutien aux familles, participation citoyenne, culture accessible, actions pour un cadre de vie agréable... toutes ces dimensions forment la trame de notre action quotidienne. Elles reposent aussi sur l'engagement de nombreux bénévoles, associations, services communaux, habitantes et habitants. Je tiens à les remercier pour leur générosité.

En avançant ensemble, nous continuerons à faire de Jette une commune accueillante et profondément humaine. Je vous souhaite d'excellentes fêtes de fin d'année, déjà une heureuse année 2026 à la hauteur de vos espérances et je vous donne rendez-vous le 10 janvier pour fêter ça tous ensemble !

- Très chaleureusement, votre bourgmestre, Claire Vandevivere

Éditions hivernales du Jette Info

Comme vous l'avez peut-être déjà constaté, ce numéro du Jette Info rassemble les activités des mois de décembre et de janvier. Cela signifie donc que vous ne recevrez pas de Jette Info fin décembre. La prochaine édition de votre journal communal d'information paraîtra fin janvier.

Le premier numéro de 2026 sera également un double numéro qui reprendra les activités des mois de février et mars. Avec le retour du printemps, vous recevrez à nouveau le Jette Info chaque mois dans votre boîte aux lettres.

Ces deux numéros doubles constituent d'une part une économie budgétaire (impression et distribution) pour l'administration communale. D'autre part, la période hivernale est en général plus calme en matière d'activités et se prête donc mieux à une édition bimensuelle.

Vous rencontrez des soucis de distribution ?
Faites-le-nous savoir pour que nous puissions relayer l'information à la firme de distribution. Envoyez-nous un mail avec votre adresse postale à communication@jette.brussels.



La Maison communale
Chaussée de Wemmel 100
1090 Jette
Tél : 02.423.12.11
Mail : info@jette.brussels
Info: www.jette.brussels
Facebook: @jette1090

Services Population / Étrangers et Etat civil Sans ou avec rendez-vous

- Du lundi au vendredi entre 8h30 et 12h30, sauf le jeudi entre 13h et 18h30. Vous pouvez prendre rendez-vous via le guichet électronique Irisbox.
- Mercredi après-midi (sans rendez-vous uniquement) : services Population / Étrangers et État civil ouverts de 14h à 15h30 sans rendez-vous pour toutes les démarches, sauf demandes de 1^{res} inscriptions EU et demandes de cohabitation légale.

Gestion du Territoire (Urbanisme) Uniquement sur rendez-vous

- Lundi, mercredi et vendredi entre 8h30 et 12h30 02.422.31.48/49

Autres services

- Du lundi au vendredi entre 8h30 et 12h30, sauf le jeudi entre 13h et 16h.

L'administration communale sera fermée les jeudi 25 et vendredi 26 décembre (Noël), ainsi que le jeudi 1^{er} janvier (Nouvel An).



Guichet électronique Irisbox 24h/24, 7j/7
Irisbox.brussels

Il s'est dit au conseil communal du 22 octobre 2025

Lors de la séance d'octobre, le conseil communal de Jette a approuvé une convention entre la commune de Jette et la Région de Bruxelles-Capitale concernant l'octroi d'une subvention dans le cadre de projets destinés à l'amélioration de la sécurité routière en voiries communales. Le montant du subside s'élève à 625.222 € et il sera octroyé à la commune par la Région de Bruxelles-

Capitale pour des projets de sécurisation dans trois axes jettois. Le premier projet concerne la rue Dansette et prévoit une extension du trottoir en face de l'école afin de créer un petit parvis scolaire à l'entrée de l'école Vande Borne et sécuriser ainsi la sortie des classes. Dans l'avenue de Levis Mirepoix, le projet d'aménagement prévoit également l'aménagement d'un petit parvis scolaire devant l'entrée de l'école VanHel-

mont ainsi que la sécurisation des traversées piétonnes (notamment pour les rendre accessibles aux PMR) et la réparation des trottoirs entre le square Amnesty International et la rue Faes. Le troisième projet subsidié concerne le carrefour entre les rues Abbé Paul le Roux et la chaussée de Wemmel et prévoient une extension de trottoir et l'aménagement d'une nouvelle traversée piétonne juste après la rue Abbé

Paul le Roux. Ces travaux ont pour but de sécuriser le carrefour et de souligner la priorité de droite pour les usagers provenant de la rue Abbé Paul le Roux.

Le prochain conseil communal aura lieu le mercredi 17 décembre à 19h.

• **Retrouvez l'ordre du jour du conseil sur publi.irisnet.be.**



CLAIRE VANDEVIVERE
BOURGMESTRE

- Sécurité
- Coordination et Affaires générales
- Transition durable et solidaire
- Tutelle CPAS
- Communication, participation et informatique
- Administration 2.0 (administration communale et CPAS)
- Qualité
- Contrat de quartier et politique des grandes villes
- Transparence
- Manifestations patriotiques
- Cultes
- Assistance aux victimes, médiation, mesures alternatives
- Affaires électorales



JENNIFER GESQUIÈRE
ÉCHEVINE

- Mobilité urbaine et stationnement
- Commerce, économie et emploi



THOMAS NAESENS
ÉCHEVIN

- Enseignement francophone
- Plantations, serres et parcs communaux, politique de l'eau



BENOÎT GOSSELIN
ÉCHEVIN

- Personnel
- Prévention urbaine
- Sports (en ce compris la tutelle asbl Sport à Jette)



NATHALIE DE SWAEF
ÉCHEVINE

- Patrimoine et Charroi
- Communauté flamande
- Sécurité routière liée aux écoles
- Solidarité internationale (Nord-Sud)



LAURA VOSSSEN
ÉCHEVINE

- Culture française
- Finances et budget
- Développement durable et environnement
- État civil (par délégation), démographie et étrangers



CHRISTOPHE KURT
ÉCHEVIN

- Vie sociale
- Personne handicapée, égalité des chances et intégration
- Famille et petite enfance (hors crèches néerlandophones), Jeunesse et Seniors
- Animations urbaines



EREN GÜVEN
ÉCHEVIN

- Urbanisme et protection du patrimoine
- Immeubles et terrains inoccupés ou négligés
- Logement (y compris tutelle AIS)



ANNA HOVSEPYAN
ÉCHEVINE

- Propreté publique
- Aménagement urbain



NATHALIE VANDENBRANDE
PRÉSIDENTE DU CPAS DE JETTE

Collège des bourgmestre et échevins-e-s 2024-2030

Infos et contacts : www.jette.brussels

SAMEDI 10.01 | 11h



Venez trinquer
et chanter !

SALLE COMMUNALE DES FÊTES
PLACE CARDINAL MERCIER

SOYEZ LES BIENVENUS
- parking gratuit derrière la gare -

10 janvier 2026

Venez trinquer et chanter à la réception de Nouvel An

C'est une belle tradition à Jette. Début janvier, les Jettoises et les Jettois trinquent ensemble à la nouvelle année. La réception de Nouvel An aura lieu cette année le 10 janvier dans la Salle communale des Fêtes, avec une chouette nouveauté au programme !



Vous avez envie de rencontrer d'autres habitantes et habitants de la commune et de partager un moment convivial ? Alors vous devez absolument venir à la réception de Nouvel An pour les Jettois. Ce sera en outre l'occasion idéale en tant que Jettois de poser vos questions aux mandataires politiques.

La plupart des membres du collège et du conseil communal seront en effet présents à la réception afin de fêter l'arrivée de la nouvelle année avec les habitantes et les habitants de Jette. Notre bourgmestre profitera d'ailleurs de l'occasion pour évoquer les défis à relever pour l'année à venir.

Chanter en chœur

Cette édition 2026 s'annonce différente des précédentes avec une nouveauté : un moment de chant partagé. Un chœur sera présent lors de la réception et le but est de chanter ensemble avec toutes les personnes présentes quelques chansons classiques. Les

paroles seront distribuées aux participantes et participants pour permettre à tout le monde de chanter. Les 13 chansons au programme vont de Papaoutai de Stromae à Anne de Clouseau et de Mamma Mia d'ABBA à Tous les garçons et les filles de Françoise Hardy. Découvrez la liste complète des titres sur le site internet communal www.jette.brussels.

La réception de Nouvel An 2026 aura lieu le samedi 10 janvier 2026 à 11h, avec drink et ambiance chaleureuse, dans la Salle communale des Fêtes.

• Réception de Nouvel An pour les Jettois

Samedi 10 janvier 2026 à 11h
Salle communale des Fêtes
Place Cardinal Mercier, 10 (1^{er} étage)
Parking gratuit à l'arrière de la gare

Enquête sur le cadre de vie et les espaces verts

Donnez votre avis !

La commune de Jette interroge régulièrement ses habitantes et habitants au sujet de l'administration communale ou de la commune en général. Cette année, l'enquête se concentre sur le cadre de vie et les espaces verts. Votre avis est important !

En répondant aux questions posées, vous pourrez donner votre avis sur la propreté à Jette. C'est l'une des priorités pour la plupart des habitantes et des habitants. Qu'en est-il de la propreté dans votre quartier ? Quelles propositions vous semblent les plus appropriées pour améliorer la propreté ? La deuxième partie du questionnaire porte sur les espaces verts. Êtes-vous satisfait de ces derniers ? Quels sont les points d'amélioration ?

Toutes ces questions et bien d'autres encore se retrouvent dans



l'enquête. Cela ne vous prendra que peu de temps et c'est le moyen le plus rapide de donner votre avis. Pour l'administration communale, vos réponses constituent une base importante pour déterminer la meilleure approche en matière de cadre de vie.

Le questionnaire est disponible jusqu'au 20 décembre.

Participez en scannant le code QR ci-dessous ou rendez-vous sur www.jette.brussels.



Allocations de chômage ou revenu d'intégration sociale ? Quelles différences entre ces aides financières ?

ALLOCATION DE CHÔMAGE (ONEM)		REVENU D'INTÉGRATION SOCIALE (RIS)	
L'allocation de chômage est un droit contributif basé sur l'activité passée qui a pour but de maintenir un revenu entre deux emplois. Cela signifie que vous n'y avez droit que si vous avez travaillé et cotisé suffisamment d'autres aides.		Le Revenu d'Intégration Sociale est un droit fondamental basé sur le manque de ressources. Il doit garantir un montant minimal aux personnes qui réunissent les conditions légales d'octroi. Le RIS est subsidiaire aux autres ressources disponibles (pension alimentaire, mutuelle, pension, allocations de chômage, salaire...). Cela signifie que vous n'y avez droit que si vous ne pouvez pas recevoir d'autres aides.	
NATURE DU DROIT	Assurantiel : basé sur le passé professionnel et les cotisations sociales	NATURE DU DROIT	Résiduaire : accordé si pas de d'autres ressources suffisantes
OBJECTIF	Maintenir un revenu entre deux emplois	OBJECTIF	Garantir un montant minimal de ressources financières
CONTRÔLES	Pas de visites à domicile, contrôles via ONEM/Actiris sur recherche active d'emploi	CONTRÔLES	Visites à domicile, entretiens avec assistant social, signature d'un PIIS (projet d'intégration)
DÉLAI DE TRAITEMENT	Dépend de la complétude du dossier (syndicat ou CAPAC), pas de délai légal strict mais souvent +/- 1 mois	DÉLAI DE TRAITEMENT	Décision dans les 30 jours après la demande (aide provisoire possible)
OBLIGATIONS PRINCIPALES	Être apte au travail, disponible, chercher activement un emploi, répondre aux convocations	OBLIGATIONS PRINCIPALES	Résider effectivement dans la commune, collaborer à l'enquête, être disposé à accepter un projet d'intégration sociale (PIIS), absence d'autres revenus suffisants, disponibilité pour le marché de l'emploi
DURÉE	Variable et limitée selon la nouvelle réforme	DURÉE	Aide maintenue tous les mois et ce, tant que toutes les conditions prévues sont remplies
MONTANT	Dépend de la carrière, de la durée du chômage et de la situation familiale	MONTANT	Barèmes fixes selon catégorie (isolé, cohabitant, famille à charge) et ressources du ménage

Votre allocation de chômage prendra bientôt fin ?

Vous êtes au chômage et votre allocation s'arrête au 1^{er} janvier 2026 ou au 1^{er} mars 2026 ?

Vous souhaitez recevoir plus d'informations à ce sujet ?

Venez à la séance d'information qui aura lieu le lundi 15 décembre de 10h à 12h

Rue Léon Theodor 108

Inscription obligatoire : www.cpasjette.be - Ou via ce QR-code



Les lauréats du concours 'Jette, sociale et solidaire' sont connus

À côté de sa mission principale d'aide sociale, le CPAS de Jette porte aussi une attention particulière à la culture. Réunissant ces deux axes pour la troisième édition consécutive, le concours artistique 'Jette, sociale et solidaire' fut une grande réussite.

Au mois de novembre, le CPAS de Jette a fait appel à la créativité des habitantes et habitants, des associations et des écoles

de la commune pour la troisième année consécutive par le biais du concours 'Jette, sociale et solidaire'. Les trois gagnants reçoivent des chèques-cadeaux à utiliser dans les commerces jettois et l'œuvre désignée à la première place par le jury ornera la carte de vœux du CPAS.

Podium

Le grand gagnant est Bijan Ghalamkaripour, qui a illustré dans son aqua-

relle 'La Rue des Partages' la brocante dans la rue Antoine Baeck. La deuxième place revient aux élèves de maternelle de l'école Van Helmont pour leur collage 'Tous unis main dans la main : Les fleurs de la solidarité' qui rend hommage au soutien et à l'aide mutuelle. Soumeya Pierret remporte quant à elle le troisième prix avec un collage 'Bleu sur rouge' réalisé à l'aide de textes et de photos.



ÉCHO DE NOS ÉCOLES

Jette compte sur son territoire de nombreuses écoles, dont 6 écoles maternelles et 7 écoles primaires francophones gérées par la commune. Outre l'apprentissage scolaire, ces établissements offrent aux générations futures une ouverture sur le monde et sur la société via des initiatives variées et enrichissantes. La nouvelle série 'Écho de nos écoles' vous invite à plonger au cœur de la vie scolaire jettoise.

L'Arbre Ballon : une école engagée !

En novembre, l'école communale de l'Arbre Ballon a montré son engagement citoyen en participant à deux actions axées sur la sensibilisation : un grand 'Clean Up Day' et la 'Quinzaine de Sensibilisation'.

'Clean Up Day' citoyen

De la 1^{re} maternelle à la 6^e primaire, chaque année a pris en charge un secteur spécifique, à l'intérieur de l'école ou le long de l'avenue du Laerbeek. Toutes les classes ont ainsi contribué activement à l'amélioration du cadre de vie jettois.

Choqués par l'incivilité

Équipés de gilets jaunes, de sacs, de pinces et de gants, les élèves se sont lancés avec enthousiasme dans la collecte des déchets et ont malheureusement fait face à l'ampleur des incivilités. Parmi les découvertes choquantes faites en rue : une quantité alarmante de mégots de cigarettes, des canettes, des bouteilles en verre et en plastique, mais aussi des objets plus encombrants comme un vieux tapis, une bouilloire usagée, une casserole, un balai, et même des couches. Le résultat de leur effort est impressionnant : 41,840 kg de déchets ont été ramassés au total !

Une action vouée à se répéter

Toute l'équipe pédagogique est extrêmement fière de l'engagement des élèves et de leur réflexion sur ce geste citoyen. Et cette action de nettoyage ne restera pas isolée : deux autres journées 'Clean Up' sont déjà prévues, l'une au printemps et l'autre avant la Fancy Fair de l'école, qui aura lieu le 13 juin.



L'école lance d'ailleurs un appel à mobilisation aux habitantes et habitants du quartier pour ces prochaines éditions : venez rejoindre les élèves et veillons ensemble à un cadre de vie plus propre ! À bon entendeur...

Ensemble contre le harcèlement scolaire

Les classes de primaire de l'école de l'Arbre Ballon ont également participé en novembre à la 'Quinzaine de Sensibilisation' organisée par la RTBF, marquant ainsi leur engagement ferme

contre le harcèlement scolaire. Cette initiative a permis aux élèves, aux enseignants, aux parents et aux accueillants de se mobiliser autour d'une cause cruciale : le bien-être de chaque enfant.

Un travail de fond : HOPE

Durant ces deux semaines intenses, les élèves ont travaillé sur la thématique du harcèlement, avec l'acronyme HOPE – Harcèlement, On s'y oppose et on en Parle Ensemble – en guise de fil conducteur. Les activités pédagogiques menées en classe ont permis aux enfants de mieux comprendre ce qu'est le harcèlement, d'identifier ses différentes formes, et surtout, d'apprendre à réagir et à en parler. L'ac-

cent a été mis sur l'importance de la solidarité et du dialogue comme outils pour déconstruire ce "fléau souvent invisible aux yeux des adultes."

Une conclusion visuelle et forte

L'apothéose de cette quinzaine fut une séance photo symbolique, rassemblant l'ensemble de la communauté éducative. Dans la cour de récréation, les élèves ont formé des figures humaines géantes délivrant un message clair. Ces images ne sont pas seulement de belles photos de groupe ; elles témoignent de la volonté collective de l'école (élèves, parents, enseignants et accueillants) de combattre le harcèlement et de créer un environnement scolaire plus sûr et plus serein.

Interdiction de feux d'artifice pour les fêtes de fin d'année

Pour beaucoup, les fêtes de fin d'année sont associées aux feux d'artifices. Pourtant, ils peuvent être dangereux et ont un impact négatif sur les animaux domestiques. Les feux d'artifices sont pour ce faire strictement interdits dans toute la Région de Bruxelles-Capitale.



Le lancement de feux d'artifice pour certains une tradition lors des réveillons de fin d'année. Ils comportent pourtant un danger pour ceux qui les organi-

sent. Des accidents ont lieu chaque année avec des personnes blessées. Ajoutons à cela le stress engendré par les feux d'artifice pour les animaux de compagnie en raison de leur bruit et de leurs effets lumineux. On recense en effet chaque année des animaux en fuite, perdus et/ou blessés suite à des lancements de feux d'artifice.

Toutes ces raisons sont à l'origine d'une interdiction de détention, de transport et d'utilisation de feux d'artifice dans toute la Région de Bruxelles-Capitale, du 15 décembre au 4 janvier inclus. Les contrevenants s'exposent à une lourde amende administrative.

Actions de prévention police

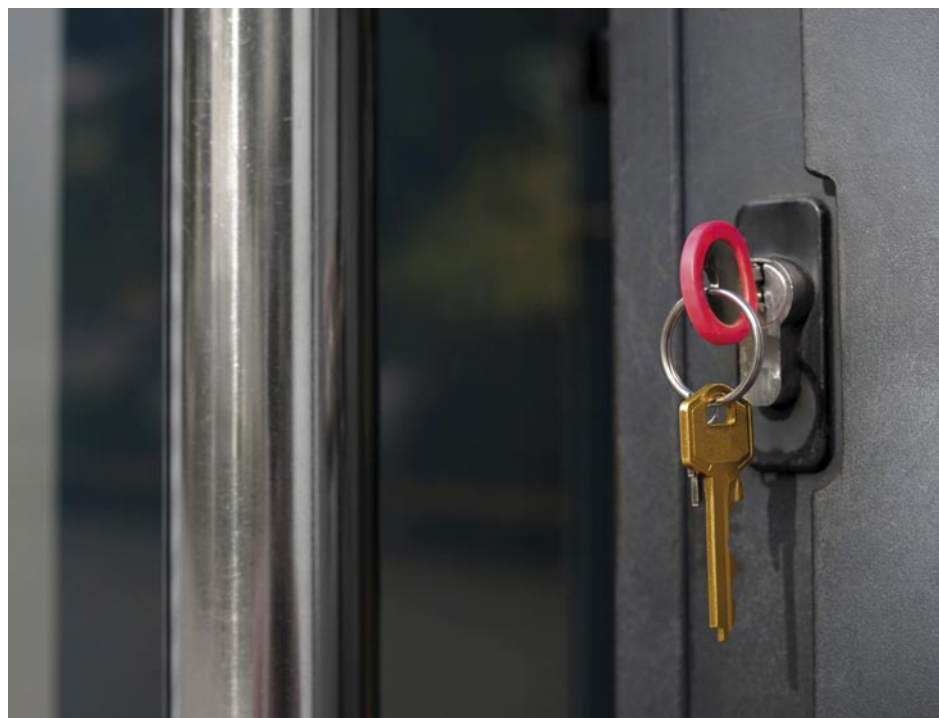
La prévention au cambriolage dans le viseur

Début décembre, la zone zone de police Bruxelles-Ouest prévoit une action de prévention contre les cambriolages. L'objectif est de donner aux habitants quelques conseils pratiques pour lutter contre les vols avec effraction.

Un cambriolage est un événement traumatisant qui, en plus des dégâts matériels, impacte aussi considérablement le sentiment de sécurité. La police prévoit donc de cibler les quartiers les plus touchés par les cambriolages afin de sensibiliser les habitantes et habitants à la prévention. Celle-ci repose sur trois conseils importants :

- Évitez les serrures à cylindre qui dépassent.
- Évitez les plaques de fixation (rossettes) équipées de vis autour du cylindre car elles peuvent facilement être dévissées depuis l'extérieur.
- Veillez à bien fixer la grille de votre cave.

Les inspecteurs de police sonneront aux portes des habitations où ils auront



constaté au moins l'un de ces trois défauts afin d'informer les occupants et de leur donner des conseils. En cas d'absence, elles et ils laisseront un flyer reprenant ces trois conseils utiles.

Police de proximité

Cette action s'inscrit dans le cadre de la Semaine de la Police Intégrée. Parallèlement, la police continuera à mener d'autres actions de prévention, par exemple contre les vols dans les commerces. L'action « Coffee with a

cop » sera également poursuivie à l'avenir. Elle permet aux citoyennes et citoyens de rencontrer leur inspecteur de quartier et de discuter avec lui des problèmes de sécurité dans leur quartier. Cette rencontre a souvent lieu dans le cadre d'une brocante et renforce la politique de proximité des services de police.

Plus d'infos :
02.412.68.06
www.police.be/5340

Inscription dans les écoles néerlandophones

Si votre enfant est né en 2024, c'est le moment de vous renseigner



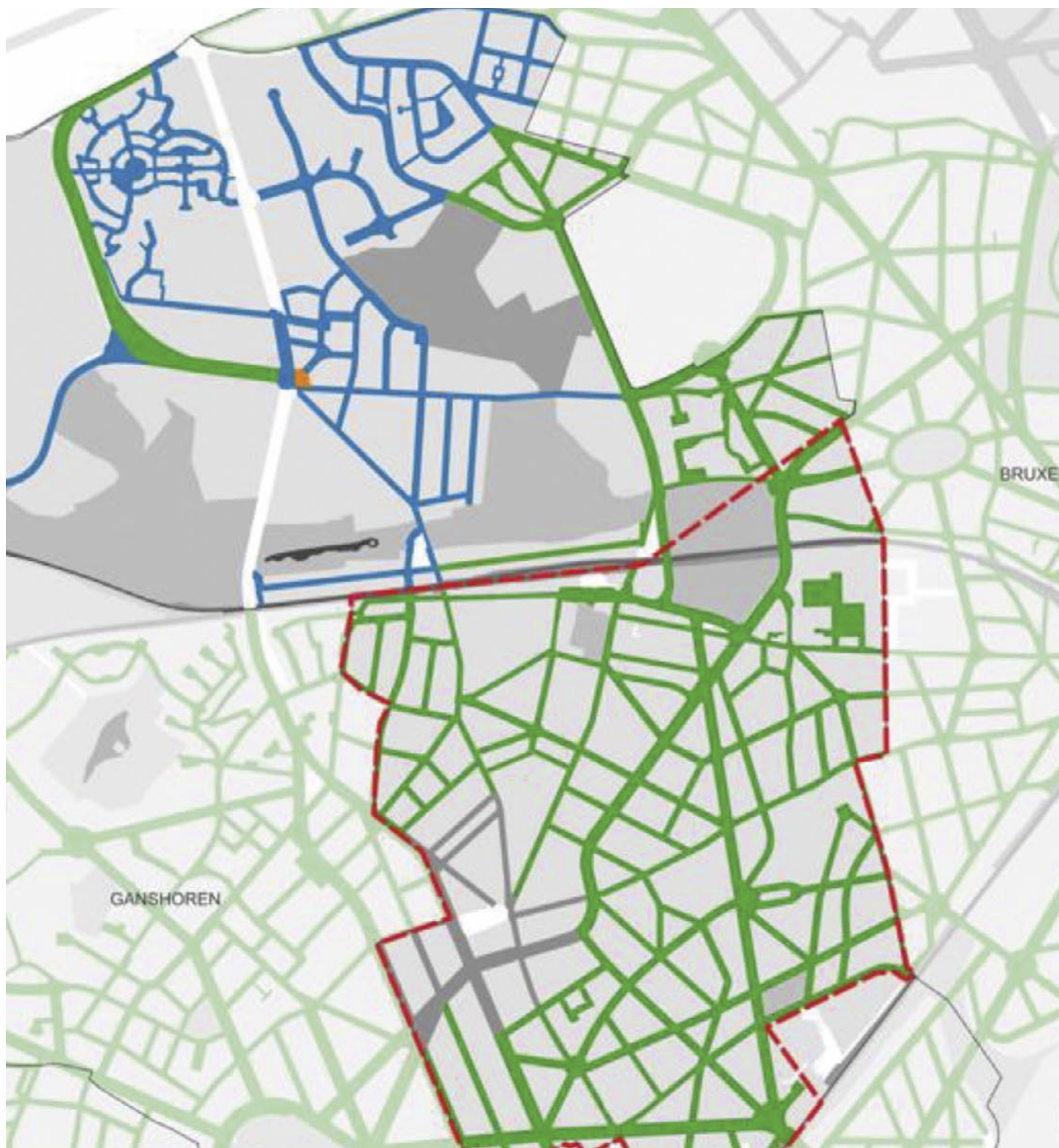
Vous avez envie d'inscrire votre enfant dans une école néerlandophone pour lui permettre de se familiariser avec le néerlandais et de devenir bilingue ? Pour les enfants nés en 2024, il est conseillé de commencer dès maintenant à chercher une école.

La plupart des écoles néerlandophones jettoises organisent des moments de rencontre et des visites à partir du mois de décembre. Les inscriptions quant à elles débutent en janvier pour les enfants ayant déjà un frère ou une sœur scolarisés dans une école. Pour les autres, les inscriptions se font en ligne, dès le 24 février, via le site internet www.inschrijveninbrussel.be.

Retrouvez toutes les informations au sujet des visites d'école et de la procédure d'inscription dans l'enseignement néerlandophone sur la page 5 de la version en néerlandais de ce Jette Info.

Les zones vertes remplacent les zones bleues

Davantage de places de stationnement pour les riverains



À partir du 2 février, les zones bleues de stationnement dans le sud de Jette seront remplacées par des zones vertes (payantes). Cette mesure a pour but d'harmoniser la politique de stationnement jettoise avec celle des communes voisines. L'introduction du parking payant pour les non-riverains permettra de libérer des places pour les habitantes et habitants.

Jette se compose aujourd'hui essentiellement de 3 types de zones de stationnement : une zone grise autour de la place Reine Astrid, une zone verte dans et autour de la rue Léon Theodor et du boulevard de Smet de Naeyer ainsi que des zones bleues sur le reste du territoire jettois. Dans les zones vertes et grises,

le stationnement est payant, tandis qu'il est gratuit dans les zones bleues, pour un maximum de 2 heures et avec apposition du disque bleu. Afin d'harmoniser la politique de stationnement jettoise avec celles des communes voisines Ganshoren et Berchem-Sainte-Agathe, les zones bleues du sud de la commune (ainsi que les rues Saint-Norbert et Duysburgh) seront remplacées par des

zones vertes. Les deux zones riverains du Clos Magritte et de la Drève de Rivieren seront également transformées en zones vertes.

Sans cette uniformisation, le maintien des zones bleues (disque de stationnement) à Jette risquait d'attirer le stationnement depuis les communes voisines, causant des ennuis aux riverains jettois.

Ce changement offre divers avantages :

- Les habitantes et habitants disposant d'une carte riverain pourront continuer à se garer de la même façon dans leur quartier. L'introduction de zones vertes devrait même permettre de libérer plus de places de stationnement pour les riverains.
- Les non-riverains ou les visiteurs pourront dorénavant stationner plus longtemps à une même place. Elles et ils ne seront plus limités à 2 heures et pourront librement choisir la durée de stationnement.
- En tant que riverain, si vous recevez de la visite d'amis ou de la famille, vous pourrez continuer à utiliser les codes visiteurs comme c'est déjà le cas actuellement.
- Le paiement du stationnement est possible par sms, via une application de stationnement ou par carte aux parcmètres.
- Le stationnement est payant du lundi au samedi, de 9h à 20h. Il est donc gratuit durant la nuit, le dimanche et les jours fériés.

En pratique

- Cette mesure entrera en application le 2 février 2026.
- Les coûts à Jette pour les cartes riverain sont de 29 € pour la première carte et de 180 € la seconde carte (max. 2 cartes riverain par ménage).
- Un code visiteur coûte 2,50 € pour 4,5 h. Le nombre de codes est limité à 100 par ménage, par an.
- Le stationnement dans les zones vertes coûte 0,9 € par demi-heure pour la première heure. La deuxième heure coûte 3,7 € et chaque heure supplémentaire coûte 2,7 €. Le stationnement dans les zones vertes est gratuit pour les personnes disposant d'une carte riverain.

Plus d'infos : parking.brussels/jette

'Droits humains' :

C'est un terme auquel chacun associe sa propre conception et qui nous semble souvent aller de soi. Pourtant, ces droits sont menacés partout dans le monde, y compris dans notre société.

Jette y accordera donc une attention particulière au cours des prochaines semaines.

Un repas chaud, un toit, une touche de liberté ou même un enterrement dans la dignité... voilà autant d'exemples qui devraient aller de soi dans une société solidaire. Découvrez dans ce dossier comment Jette s'engage pour les droits humains, main dans la main avec nombre d'organisations et de bénévoles.

Exposition du 1^{er} au 19 décembre

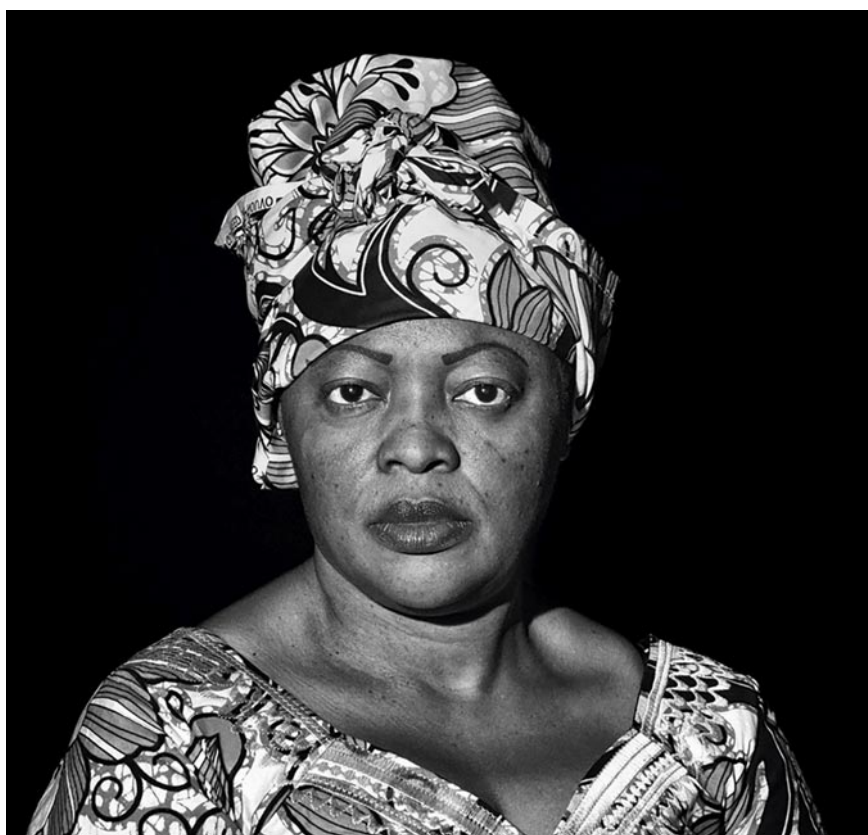
Sans papiers, Sans droits, Sans abri

Depuis le début du mois de décembre, l'exposition 'Sans papiers, Sans droits, Sans abri' s'est installée dans La Maison communale de Jette. Constituée de photos de Cédric Gerbehaye, accompagnées des textes de Caroline Lamarche, cette exposition nous plonge au cœur de la réalité cachée des 'sans papiers'.

Nous partageons la ville avec de nombreuses personnes venues d'ailleurs. Elles ont fui des situations difficiles, parfois dramatiques, en quête de sécurité et d'horizon, dans l'espoir d'un autre possible. Certaines personnes viennent d'arriver. D'autres sont là depuis des années. Certaines ont des enfants, d'autres sont des enfants. Certaines naissent ici, 'sans papiers' dès leurs premières heures. D'autres encore sont des adultes isolés, jeunes ou moins jeunes.

Montrer la réalité précaire

Chaque personne a une histoire propre, souvent marquée par des difficultés et des conditions inhumaines, mais ces réalités sont souvent cachées, occultées. Les politiques migratoires et leurs modalités d'application bloquent un nombre croissant de personnes dans l'impasse du sans-abrisme et de l'errance. Le retour aux terres d'origine n'est souvent pas une option pour ces corps et ces âmes



trop usés par des années de déracinement, sans autre perspective que l'invisibilité. Les photos de Cédric Gerbehaye et les textes de Caroline Lamarche témoignent de la réalité de ces personnes en situation de séjour précaire.

Chercher des solutions

L'exposition vise également la recherche de solutions en réponse aux impasses opérationnelles que connaît actuellement la Belgique en matière d'accueil et d'accompagnement des personnes sans abri et sans papiers. Des recommandations et des dispositions très pragmatiques ont été identifiées par les acteurs de terrain et peuvent être mises en œuvre afin de dégager

l'horizon et d'améliorer la vie de ces personnes, particulièrement les plus vulnérables.

Sans papiers, Sans droits, Sans abri est une collaboration entre le Samusocial, le CIRÉ, l'Ilôt, Médecins du Monde et Brussels Platform Armoede, dans le cadre de l'Action Européenne pour la Démocratie Locale.

• **Exposition : Sans papiers, Sans droits, Sans abri**
Photos de Cédric Gerbehaye, textes de Caroline Lamarche
Du 1^{er} au 19 décembre
La Maison communale
chaussée de Wemmel, 100
Durant les heures d'ouverture de l'administration

Centre d'Entraide de Jette

Une aide précieuse !

L'histoire du Centre d'Entraide de Jette (CEJ) est une histoire de cœur qui dure depuis plus de 50 ans avec la population jettoise. L'asbl tient aujourd'hui à vous remercier toutes et tous – bénévoles, sympathisants, donateurs, commerçants, habitants de Jette, clients de Rouf – pour toutes ces années de confiance de soutien.

Depuis janvier 2025, grâce à vos dons, 6.500 colis alimentaires ont pu être distribués par le CEJ à des familles jettoises et 1.600 personnes ont été accompagnées par ses différentes équipes (écoles de devoirs, français langue étrangère, insertion socio-professionnelle et aides sociales).

Soutien supplémentaire

Aujourd'hui, le CEJ a plus que jamais besoin d'aide pour poursuivre son combat contre la pauvreté et en faveur de la cohésion sociale à Jette. Comment soutenir l'asbl ?

- En effectuant un versement sur le compte bancaire TRIODOS du CEJ (BE63 5230 4388 5808) avec la communication 'aide sociale'. Quelques euros par mois peuvent faire toute la différence !
- En faisant vos achats chez ROUF, le magasin de seconde main du CEJ, ouvert à toutes et tous du lundi au samedi (chée. de Wemmel, 37). Parmi l'offre de vêtements, chaussures, sacs, articles vintage, jeux, jouets, livres... vous trouverez certainement des cadeaux parfaits pour les fêtes ! Les vendredis 5, 12 et 19 décembre, le magasin sera d'ailleurs ouvert pour 3 nocturnes jusqu'à 21h.

Plus d'infos : www.cejette.be

Le Samusocial tire la sonnette d'alarme

Un enfant ne devrait jamais dormir dans la rue

Chaque soir, près de 500 personnes sont hébergées en famille par le Samusocial ! Parmi ces 500 personnes, une sur quatre est un enfant : des nourrissons, parfois à peine sortis de la maternité, des enfants en bas âge, des adolescents, ... Une réalité encore trop méconnue que Samusocial souhaite mettre en lumière !



À l'occasion de la Semaine internationale des droits de l'enfant, le Samusocial alerte : aucun enfant ne devrait jamais dormir dans la rue, ni grandir en centre d'urgence. Mais tant qu'il existera des enfants sans abri, il faut pouvoir garantir un accueil digne et adapté à leurs besoins.

Des chiffres qui interpellent

Entre le 1^{er} janvier et le 30 septembre, le Samusocial a hébergé 8.418 per-

sonnes en famille, dont 996 enfants et 604 mineurs étrangers non accompagnés (MENA). Avec 525 lits mis à leur disposition, le Samusocial est aujourd'hui le principal acteur en Région de Bruxelles-Capitale à proposer des places d'hébergement d'urgence aux familles.

Cela reste pourtant insuffisant : plus de 6.000 personnes en famille n'ont pu être accueillies depuis janvier, faute de place. Chaque soir, les équipes doivent

faire des choix impossibles entre les familles qui seront mises à l'abri et celles qui resteront dehors. Pour nombre d'entre elles, le Samusocial est le dernier filet avant la rue.

En outre, près de 70% des familles hébergées sont composées de mères seules avec enfants. Depuis début janvier 2025, 150 bébés de moins d'un an ont été accueillis par le Samusocial, dont 28 au sortir la maternité !

- Renforcer l'accompagnement des femmes victimes de violences et de leurs enfants par un accès effectif aux soins psychologiques.
- Adapter l'hébergement aux besoins des enfants et proposer un accompagnement psychosocial adapté.
- Soutenir la scolarité des enfants hébergés en assurant la gratuité scolaire, des cantines et des frais des transports.
- Proposer une prise en charge adaptée à la petite enfance, avec un accueil pensé pour les mères et nourrissons en sortie de maternité, et assurer un financement structurel des dispositifs existants.

Car protéger les enfants, c'est avant tout garantir leur droit fondamental à une enfance stable et épanouissante.

Plus d'infos : samusocial.be

Parcours des Droits humains

Découvrez le Parcours Human Rights à pied ou à vélo

Le Parcours des Droits humains relie sept fresques urbaines présentes dans différents quartiers de la commune de Jette. Grâce à un site internet, à des QR codes placés sous les fresques ou à un petit carnet, vous pouvez explorer le thème des droits humains à pied ou à vélo, en solo, en famille ou en groupe intergénérationnel.

Vous pouvez profiter de cette expérience unique à votre propre rythme. Grâce à une carte en ligne, vous pouvez en effet suivre le parcours à l'aide de fiches thématiques, de jeux et d'animations pour enfants. La boucle piétonne s'étend sur environ 5 km et le trajet à vélo sur à peu près 10 km.



Fiches d'information

Chaque fresque est accompagnée d'une fiche d'information sur laquelle l'artiste exprime sa vision d'un ou plusieurs droits issus de la Déclaration des droits de l'homme. Chaque fiche propose également des activités ludiques pour différents groupes d'âge à partir de 4 ans. Le contenu proposé comprend des introductions et des réflexions sur la protection et la défense des droits humains. Elles ont pour but de susciter la discussion et l'envie d'approfondir les thèmes abordés.

Le carnet 'Parcours Human Rights' est quant à lui disponible à l'accueil de La Maison communale.

Marathon des lettres Amnesty International

Signez une lettre, sauvez une vie !

Comme chaque année, à l'occasion de la Journée internationale des Droits humains, le groupe local jettois 49 d'Amnesty International participe au Marathon des lettres. Vous voulez, vous aussi, prendre part à la plus grande action mondiale en faveur des droits humains ? Rendez-vous à la bibliothèque francophone durant le Marché de Noël jettois !

Petits et grands sont invités à se présenter à BiblioJette, le vendredi 12 décembre (de 15h à 18h30) et le samedi 13 décembre (de 10h à 16h) pour rédiger des lettres de pression et des cartes de soutien en faveur de 3 personnes dont les droits humains sont bafoués. Les lettres de pression sont des messages formels destinés aux autorités et ont pour but de les faire réagir face aux violations des droits humains. Les cartes de soutien sont quant à elles adressées aux victimes afin de les soutenir dans leur combat pour la justice.

Voici les trois personnes que la section jettoise a choisi de soutenir cette année.



Saleh Diab

Ce réfugié palestinien est une figure de la lutte pacifique contre les expulsions forcées de Palestiniennes et Palestiniens. Saleh et sa famille font face à des violences, du harcèlement et leurs droits sont bafoués par la justice. Saleh Diab et sa famille risquent de subir un transfert illégal : le tribunal de district israélien a rejeté leur recours contre l'expulsion de leur domicile, situé dans le quartier de Cheikh Jarrah à Jérusalem-Est, en février 2025.

Sonia Dahmani

Avocate et défenseuse des droits humains, Sonia Dahmani est injustement emprisonnée depuis mai 2024 en Tunisie pour avoir exercé son droit à la liberté d'expression. Elle fait face à des conditions de détention inhumaines et a subi de mauvais traitements de la part des autorités pénitentiaires. Elle est privée de soins médicaux adaptés, y compris de médicaments dont elle a besoin en urgence.

Sai Zaw Thaike

Photojournaliste pour un portail médiatique indépendant, Sai Zaw Thaike s'était rendu en mai 2023 dans l'État de Rakhine, à l'ouest du Myanmar, afin de documenter les conséquences du cyclone Mocha. Arrêté quelques jours plus tard, il fut condamné en septembre par un tribunal militaire à 20 ans de prison et de travaux forcés. Son cas illustre la répression brutale de la liberté d'expression et du journalisme indépendant au Myanmar depuis le coup d'État militaire de 2021.

- **Marathon des lettres Amnesty International**
 - Vendredi 12 décembre de 15h à 18h30
 - Samedi 13 décembre de 10h à 16h
- BiblioJette
Place Cardinal Mercier, 10
- Plus d'infos : www.amnesty.be**

30 janvier - Projection-rencontre 'À notre santé'

Zoom sur les droits des femmes et les violence médicales

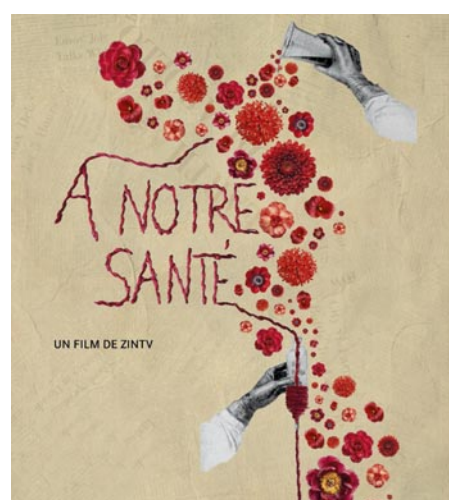
Et si le soin devenait respect, écoute et dignité pour toutes ? Réalisé par Marinette Mormont, Vernica Ortiz, Tamara Pierno et Soraya Soussi, le documentaire 'À notre santé !' suit trois femmes déterminées à ne plus subir les violences médicales. Victoriae, militante, Sarah, douce mais tenace, et Sophie, lucide et engagée : chacune transforme ses expériences en actions concrètes pour inventer un soin inclusif et solidaire.

Quatre réalisatrices, elles-mêmes confrontées aux limites et violences du système médical, accompagnent trois femmes pour donner voix à des récits souvent invis-

bilisés, touchant au genre, au poids, à la couleur de peau ou à la précarité des personnes sans chez-soi ou usagères de substances psycho-actives. Participation à des ateliers d'autodéfense, séances d'accompagnement communautaires ou dénonciation des discriminations subies, chacune à sa manière agit pour le changement.

Le vendredi 30 janvier, venez découvrir ce documentaire vibrant produit par ZIN TV et rencontrer les femmes qui le font vivre. Deux projections auront lieu à 13h30 et 19h, suivies d'un temps d'échange avec les réalisatrices et protagonistes.

Une occasion unique de réfléchir ensemble à des pratiques de soins plus justes et inclusives !



• Projection-rencontre 'À notre santé'

Centre Culturel de Jette
Boulevard de Smet de Naeyer, 145
Vendredi 30 janvier à 13h30 et 19h
Gratuit - Plus d'infos : ccjette.be

24 décembre Banquet de Noël solidaire

Pour que le réveillon du 24 décembre soit festif pour toutes et tous, l'unité pastorale Père Damien organise un banquet solidaire dans la crypte de la Basilique de Koekelberg. La paroisse souhaite accueillir particulièrement des personnes isolées et/ou en situation de précarité. L'événement sera encadré par des bénévoles et nécessite une inscription.

Infos pratiques :

- Buffet avec options végétariennes.
- Animation musicale.
- Accueil dès 18h45, avec vestiaire.
- Inscriptions avant le 15 décembre (voir ci-dessous), en précisant le nombre de participants et les éventuels besoins spécifiques (mobilité, régime alimentaire).

- **Banquet de Noël solidaire**
24 décembre de 19h à 23h30
Basilique Nationale du Sacré-Cœur
1081 Koekelberg
Inscription obligatoire : 02.414.27.46
contact@basilique.brussels

Réseau-T

Une carte pour les personnes en situation de précarité

Le projet Réseau-T cartographie les informations utiles aux publics précarisés et émet sur cette base une carte regroupant les services accessibles dans différents lieux de la commune. Le support qui rassemble aujourd'hui une vingtaine de services est également intéressant pour les travailleurs sociaux.

Prendre une douche, manger, disposer d'une consigne, participer à une activité, recevoir des soins médicaux, bénéficier d'une aide administrative, financière ou juridique, ... Les services recensés par la carte Réseau-T répondent aussi bien à des services de première nécessité qu'à des besoins sociaux ou humains. Tous sont indiqués sur la carte au moyen de pictogrammes intuitifs, répartis en 19 lieux de la commune.

De cette manière, les personnes en situation difficile peuvent avoir une idée des services sociaux disponibles dans la commune. Pour les organisations actives dans le domaine social, la carte du réseau T constitue également un outil clair leur permettant de localiser leurs partenaires sociaux.

Découvrez la carte Réseau-T sur le site communal www.jette.brussels. Elle est également disponible en version papier auprès de RestoJet, à l'accueil de La Maison communale ou au CPAS de Jette, dès le 15 décembre.



Découvrez ci-dessous déjà la liste des organisations du réseau, qui sont également détaillées sur le plan.

CPAS DE JETTE

Rue de l'église Saint-Pierre, 47
Centre Public d'Action Sociale

ACCUEIL MONTFORT

Rue de l'église Saint-Pierre, 12
Maison d'accueil pour des femmes seules

AGENCE IMMOBILIÈRE SOCIALE DE JETTE

Rue de l'église Saint-Pierre, 16
Intermédiaire entre propriétaires de logements et sous-locataires aux revenus modérés

BIBLIJETTE ET BIB JETTE

Place Cardinal Mercier
Bibliothèque inclusive

BULLE

Place Cardinal Mercier
Wasserette mobile

CABA JETTE

Rue Léopold I^{er}, 483
Épicerie sociale

CAW JETTE

Avenue du Laerbeek, 107
(Campus VUB)
Centre d'action sociale

CLINIQUE SANS SOUCI

Avenue de l'Exposition, 218
Hôpital psychiatrique

CLUB NORWEST

Rue J. Sermon, 93
Lieu d'accueil

CROIX-ROUGE DE JETTE

Rue Léon Theodor, 108
Visites à domicile et soutien aux sans-abris

L'ABORDAGE

Rue Jules Lahaye, 169
Maison de quartier

L'ANGE GARDIEN

Avenue Secrétin, 11-13
Restaurant social

RESTOJET

Place Cardinal Mercier, 36
Restaurant social

ÉDUCATEURS DE RUE

Chaussée de Wemmel, 102
Service Prévention urbaine

VESTIJET

Rue de l'église Saint-Pierre, 18
Vêtements de seconde main

CENTRE D'ENTRAIDE DE JETTE

Rue Henri Werrie, 11
Pôle social

FAMI-HOME

Quai du Hainaut, 29
1080 Molenbeek
Guidance à domicile et habitat solidaire

LES AMIS D'ACCOMPAGNER

Rue Émile Sergijsels, 23
Centre d'aide aux personnes

16, 17 et 18 janvier

Soutenez la campagne Iles de Paix

Au profit de l'agriculture familiale durable

Le grand mouvement citoyen des bénévoles d'Iles de Paix se mobilisera à nouveau les 16, 17 et 18 janvier. Les fonds récoltés en 2026 serviront à financer des projets d'agriculture durable en Afrique et en Amérique du Sud..



Comme chaque année depuis plus de 50 ans, Iles de Paix organise en janvier sa campagne annuelle de sensibilisation et de récolte de fonds. De nombreux volontaires se mobiliseront sur la voie publique, principalement les 16, 17 et 18 janvier, afin de vendre

divers objets au profit de l'ONG, dont les célèbres modules en forme de bonshommes ainsi que plusieurs produits durables et solidaires. Grâce à cette 56e campagne de financement, Iles de Paix soutiendra des programmes d'agriculture familiale durable en Ouganda mais également au Bénin, au Burkina Faso, en Tanzanie, en Bolivie et au Pérou.

En Belgique, des milliers d'élèves de la maternelle au secondaire sont également sensibilisés chaque année, grâce à l'action de l'ONG, à la citoyenneté mondiale et solidaire.

Plus d'infos :
www.ilesdepaix.org

Déploiement de la fibre optique

Wyre modernise son infrastructure à Jette

Après Proximus et DIGI, c'est au tour de l'opérateur Wyre (Ex-Fluvius) de moderniser son réseau via l'installation de fibre optique sur le territoire jettois. L'entreprise prévoit d'installer ces nouvelles infrastructures souterraines dès le début de l'année 2026, en se coordonnant lorsque c'est possible avec des chantiers déjà planifiés. Wyre promet en outre d'accorder une attention particulière à l'emplacement des armoires de rue et à l'impact minimal de ces travaux sur l'environnement.



Le marché des télécommunications est libéralisé en Europe et c'est une bonne nouvelle pour les consommatrices et les consommateurs car cela garantit une concurrence plus durable. En Belgique, chaque opérateur est libre de déployer son propre réseau, même si un réseau d'un autre opérateur de télécommunications est déjà présent. Les opérateurs ont le droit, pour ce

faire, d'utiliser le domaine public et les propriétés/façades gratuitement, à condition d'informer au préalable sur

l'emplacement et la méthode d'exécution. Si votre rue/façade est concernée par le plan de déploiement de Wyre,

vous en serez donc informé par courrier en temps voulu.

Qu'est-ce que la fibre optique ?

Il s'agit d'une fibre de verre extrêmement fine qui permet des transferts de quantités colossales d'informations sur de longues distances, à la vitesse de la lumière. La transmission s'effectuant par la lumière et non par un courant électrique, les câbles de fibre optique ne génèrent pas de rayonnement et sont donc sans impact sur la santé. Cette technologie est en outre plus écologique et permet des connexions internet plus rapides, une meilleure qualité d'image sur la télévision et une meilleure fluidité de transfert des données.

L'installation de la fibre se fait en trois étapes :

- Pose du câble dans les rues et de boîtiers contre façade : des travaux préparatoires (d'excavation ou de façade) sont pour cela nécessaires.
- Raccordement des habitations ou entreprises (pas obligatoire).

Plus d'infos :
www.wyre.be

Auberge Espagnole de Jette

Brow's : brownies et cookies allégés en sucre



Après le joli succès de la boutique Bulles et Coton, une nouvelle occupante s'installe pour quatre mois dans l'Auberge Espagnole de Jette, l'espace commercial de la rue Léon Theodor géré par la commune en partenariat avec hub.brussels. Développée par Houda, la marque artisanale de pâtisseries Brow's propose des brownies et cookies allégés en sucre.

Pâtissière et fondatrice de Brow's, Houda est également maman de deux garçons. Le nom de son projet fait donc à la fois référence au brownie – l'un de ses produits phares – et au mot anglais 'brothers', en hommage à ses deux frères et à ses deux fils. Sa marque incarne également des valeurs fortes dont elle fait ses priorités : famille, santé et partage.

Faire rimer gourmandise avec équilibre

Après une expérience professionnelle de quelques mois dans la pâtisse-

rie industrielle, Houda a eu envie de lancer son propre projet. Née de la conviction simple que la gourmandise peut rimer avec l'équilibre, la marque Brow's décline des brownies et des cookies sains et artisanaux, avec pour mission de permettre à chacun de se faire plaisir tout en prenant soin de sa santé. Du brownie fabriqué avec le chocolat belge artisanal de Frédéric Blondeel aux cookies saveur cuberdon, spéculoos ou pistache, chacune des créations d'Houda est fabriquée avec moins de sucre et réalisée avec des ingrédients locaux. Elles sont également pensées pour rassembler et créer des moments de partage. Qu'il s'agisse d'un goûter en

famille, d'un anniversaire, de fiançailles, d'un événement spécial, d'une fête, d'une pause entre collègues ou d'un cadeau attentionné, les pâtisseries de Brow's sont faites pour être savourées ensemble, partager un instant de douceur et créer de beaux souvenirs.

Vous avez envie de (vous) faire plaisir sans (trop) culpabiliser ?

Filez chez Brow's découvrir les douceurs au goût authentique fabriquées par Houda, dont son produit signature : le brownie artisanal, moelleux, léger et allégé en sucre, souvent décrit comme le coup de cœur de celles et ceux qui le goûtent !

• Brow's

De début décembre à fin mars
Auberge Espagnole de Jette
(hub.brussels)
Rue L. Theodor, 22
Heures d'ouverture :
- Mercredi & jeudi : 11h-19h
- Vendredi & samedi : 11h-19h30
- Dimanche : 9h-13h30

Plus d'infos :

0476.24.27.48

Instagram : @maison_brows_

Commande possible sur place ou par message



Projections Âges et Images

Rencontres intergénérationnelles

Créé dans les années '80, le ciné-club intergénérationnel 'Âges et Images' a pour objectifs, entre autres, de participer à briser l'indifférence des jeunes et l'isolement des seniors, et de lever une série de peurs et de stéréotypes en créant ponctuellement un lieu de rencontre autour d'une activité commune : la projection d'un film, suivie d'un échange/animation.

A Jette, le service Culture française, le Centre culturel de Jette et Libération Films Animation réuniront cette année,

au cours de quatre séances, une classe de 6^e primaire du collège Saint-Pierre avec des seniors jettois.

Quatre séances sont au programme pour 2026 :

- 15/01 : ZOMBILLÉNIUM (voir ci-dessous)
- 12/02 : QUAND TU SERAS GRAND
- 26/03 : WARDI
- 23/04 : LE PANACHE

Zombillénium

Pour la première séance de l'année, les élèves et les seniors pourront assister à la projection du film d'animation franco-belge 'Zombillénium', adapté de la bande-dessinée par Ar-

thur de Pins et Alexis Ducord. Dans le parc d'attractions d'épouvante, les monstres ont le blues. Ils sont fatigués de leur boulot, de devoir divertir des humains consuméristes, voyeuristes et égoïstes, bref, fatigués de la vie de bureau en général.

• Zombillénium

Centre Culturel de Jette
Jeudi 15 janvier à 9h30
Boulevard de Smet de Naeyer, 145
Sur inscription via la billetterie en ligne : www.jette.brussels (Loisirs)

Plus d'infos :

02.423.12.78 – 0490.49.37.13

(sms uniquement)

culture@jette.brussels



Conférences de l'Antenne Interuniversitaire

Encore cinq rendez-vous au programme !

Vous aimez les débats et les rencontres qui enrichissent vos connaissances ? L'Antenne interuniversitaire de Jette UCL-ULB propose chaque mois une conférence à Jette. Il reste encore cinq rendez-vous au programme de cette saison, autour de thèmes variés et captivants. Découvrez-les ci-après et plus en détail au fil des mois dans l'agenda du Jette Info.

Jeudi 15 janvier 2026

'PÉTRA' (voir encadré)

Sébastien Polet

Historien

Jeudi 12 février 2026

'LE PASSAGE DES VIRUS DE L'ANIMAL À L'HOMME ET LES ÉPIDÉMIES'

Marius Gilbert

Chercheur en épidémiologie ULB

Jeudi 12 mars 2026

'JAMES ENSOR'

Laura Fanti

Historienne de l'art

Jeudi 16 avril 2026

'FOURMIDABLES : L'EXTRAORDINAIRE ORGANISATION SOCIALE DES FOURMIS'

Serge Aron

Biologiste, éthologiste et professeur à l'ULB (report de la saison passée)*

Jeudi 21 mai 2026

'LES BÉGUINAGES, OU L'INVENTION D'UNE AUTRE FAÇON DE RÉALISER SA VIE DE FEMME'

Pascal Majerus

Historien, muséologue

• Conférences Antenne interuniversitaire de Jette 2025-2026

Salle communale des Fêtes

Place Cardinal Mercier, 10 (1^{er} étage)

Prix : 7 € (Jettois) / 10 € (non-Jettois)

*Conférence gratuite pour les abonnements 2024-2025 et les personnes ayant déjà payé

Réservations via la billetterie en ligne sur www.jette.brussels (Loisirs)
Plus d'infos : culture@jette.brussels
02.423.12.78 – 0490.49.37.13
(sms uniquement)



Jeudi 15 janvier 2026

'Pétra'

L'historien Sébastien Polet, vous emmène à la découverte de la capitale des Nabatéens. Cette cité imprenable du désert jordanien renferme de fabuleux trésors : des temples, des tombeaux, un théâtre,

des sanctuaires, un système de canalisation d'eau. Les Nabatéens et Pétra entrent dans l'histoire en 312 avant notre ère. Rapidement ce peuple arabe d'origine nomade va s'emparer de nombreuses terres et former un puissant royaume. Les caravanes traversant le désert vont assurer la prospérité de Pétra pendant plusieurs siècles.

Cin'aînés : programme 2^e semestre

Projections pour les seniors

Les projections du Cin'aînés ont lieu une fois par mois au Centre culturel de Jette, à l'attention des seniors jettois. Et il en reste encore quatre au programme de la saison 2025-2026.

• Ciné-club pour les seniors

Séances à 14h

Prix :

3 € (Jettois)

4,5 € (non-Jettois)

CCJette - Bd de Smet de Naeyer, 145

Inscription obligatoire via la billetterie en ligne sur www.jette.brussels

(Loisirs)

Plus d'infos :

Service Culture française

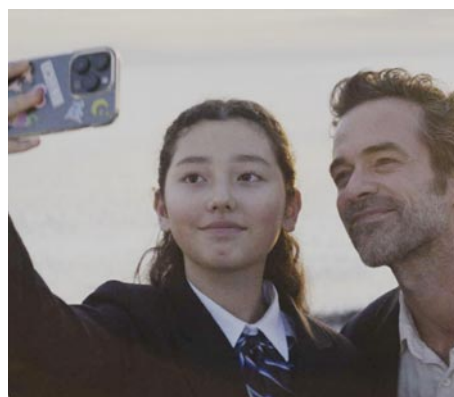
02.423.12.78 -

0490.49.37.13 (sms uniquement)

culture@jette.brussels

22 janvier 2026

UNE PART MANQUANTE*



Un film de Guillaume Senez.

Tous les jours, Jay parcourt Tokyo au volant de son taxi à la recherche de sa fille, Lily. Séparé depuis 9 ans, il n'a jamais pu obtenir sa garde. Alors qu'il a cessé d'espérer la revoir et qu'il s'apprête à rentrer en France, Lily entre dans son taxi...

Jeudi 12 mars 2026

TEMPÊTE*



Jeudi 9 avril 2026

LE DERNIER SOUFFLE



Jeudi 21 mai 2026

CHŒUR DE ROCKERS



* Séances avec sous-titrages pour personnes sourdes et malentendantes

Ciné Kids : programme 2^e semestre

Au cinéma en famille

Connaissez-vous les projections Ciné Kids destinées aux enfants de 3 à 10 ans et leur famille ? Les séances de cinéma pour petits et grands spectateurs ont lieu chaque mois au Centre culturel de Jette. Bonne nouvelle ! Il reste encore quatre projections à voir cette saison.

• Ciné Kids 2025-2026

Pour les enfants de 3 à 10 ans

Prix :

1,50 € (Jettois) / 2,50 € (non-Jettois)

Un accompagnateur gratuit par enfant

Projection à 15h

CC Jette - Bd de Smet de Naeyer, 145

Inscription via la billetterie en ligne sur www.jette.brussels (Loisirs)

Plus d'infos :

Service Culture française

02.423.12.78 -

0490.49.37.13 (sms uniquement)

culture@jette.brussels

Mercredi 21 janvier 2026

KINA & YUK : RENARDS DE LA BANQUISE



Kina et Yuk, un couple de renards polaires prêt à fonder une famille, vivent paisiblement sur la banquise du Grand Nord. La température anormalement douce et la nourriture de plus en plus rare obligent Yuk à s'aventurer toujours plus loin pour subvenir à leurs besoins.

Mercredi 11 mars 2026

ANGELO DANS LA FORÊT MYSTÉRIEUSE



Mercredi 8 avril 2026

DRAGONS



Mercredi 20 mai 2026

VAILLANTE



MARCHÉ DE NOËL JETTE

KERSTMARKT 12,13&14/12

AMNESTY
INTERNATIONAL



MARATHON DES LETTRES
SCHRIJFMARATHON

MARCHÉ DE NOËL KERSTMARKT

PLACE CARDINAL MERCIER
KARDINAAL MERCIERPLEIN
VEN/VRIJ 12.12 - 18>23h/u
SAM/ZAT 13.12 - 15>23h/u
DIM/ZON 14.12 - 11>18h/u

MARCHÉ D'ARTISANS AMBACHTEN- MARKT

BÂTIMENT DE LA GARE DE JETTE
STATION VAN JETTE
VEN/VRIJ 12.12 - 18>21h/u
SAM/ZAT 13.12 - 15>21h/u
DIM/ZON 14.12 - 11>18h/u



E.R. V.U. : BGM - CHAUSSEE DE WEMMELSTEENWEG, 100 - 1090 JETTE



NOSTALGIE

Une organisation du Collège des Bourgmestre et Echevin.e.s de la Commune de Jette, à l'initiative de l'Echevin des Animations, Christophe Kurt.
Een organisatie van het College van Burgemeester en Schepenen van de Gemeente Jette, op initiatief van de Schepenen van Animaties, Christophe Kurt.



7 février

Mini 0-6

Festival pour les jeunes enfants

Une 12^e édition tout en douceur

Le festival de la petite enfance sera de retour au Centre culturel de Jette en février 2026 avec une 12^e édition tout en douceur baptisée 'Mini 0→6' ! Une version intimiste et allégée du Festival 0→6, pensée comme un temps suspendu pour les tout-petits, mais aussi pour celles et ceux qui les accompagnent.

Un spectacle, de la musique, des ateliers à vivre en famille, ainsi que des espaces pensés pour l'accueil des plus jeunes et de leurs proches... voilà la recette de cette journée dédiée aux enfants de 0 à 6 ans. Chaque activité invite à la découverte, à la curiosité et



à la rencontre, dans un esprit de simplicité et de bienveillance.

Écologie et douceur

Cette année, le festival a pour fil conducteur le thème 'L'écologie comme art du prendre soin'. Une forme de devise qui a inspiré aux organisateurs une formule réinventée : plus douce, plus lente, plus proche. Dans un monde en quête d'équilibre, Mini 0→6 invite à ralentir, à écouter, à se reconnecter à soi, aux autres et à la nature. Parce qu'il n'est jamais trop tôt pour apprendre à prendre soin du monde. **Rendez-vous le 15.12 sur ccjette.be pour la programmation complète !**

• Mini 0→6

Samedi 7 février, de 10h à 17h

Stages vacances de Détente 2026

Vous cherchez une activité pour vos enfants durant les congés de Détente 2026 ? De nombreuses associations et clubs proposent des stages durant les vacances scolaires à Jette. Activités sportives, créatives, artistiques, théâtre, ... il y en a généralement pour tous les goûts et tous les âges !

Étant donné les délais de bouclage de ce double Jette Info (décembre-janvier), il était compliqué de rassembler de manière précise et dans les temps toutes les informations concernant les vacances scolaires de février 2026. Mais pas de panique ! Vous pourrez retrouver prochainement toutes les informations en ligne sur notre site internet pour les stages de Détente. Rendez-vous sur www.jette.brussels (Loisirs / Jeunesse) ou scannez le code QR ci-dessous pour accéder directement à la bonne page. Nous actualiserons le contenu de la page au fur et à mesure que les informations nous parviendront.



17 décembre

STAYtion, Terminus

Fin d'occupation du bâtiment de la gare



Après plus de trois ans de présence, l'asbl STAYtion, créée dans le cadre de l'occupation temporaire de la gare de Jette, ferme ses portes le mercredi 17 décembre. Venez fêter la fin de ce voyage avec les équipes de projets et les bénévoles au cours d'une après-midi festive.

Si l'avenir des activités n'est pas encore entièrement connu, certaines se poursuivront indubitablement ailleurs. Pour d'autres projets, par contre, la fin d'occupation de la gare est une fin en soi. Quoi qu'il en soit, toutes les équipes, les bénévoles et les porteurs de projets vous remercient pour votre présence et votre participation à l'histoire de STAY-

tion et vous invitent à clôturer l'aventure en beauté, le 17 décembre.

Au programme :

- **Dès 14h30** : Animation et ateliers.
- **17h** : Feedback sur les années d'occupation de la gare.
- **18h** : Bar ouvert et ambiance musicale.

Vous voulez être informé de la suite ? Restez branchés sur la page de STAYtion sur les réseaux sociaux et guettez les prochains éditions du Jette Info.

• Fête de clôture

Fin d'occupation
STAYtion, Terminus
Mercredi 17 décembre, dès 14h30

4 janvier 2026

Messe en bruxellois

Envie de profiter d'un dimanche matin unique ? Rendez-vous le 4 janvier à l'église Saint-Pierre, sur la place Cardinal Mercier. Vous pourrez assister à la messe des Rois mages en bruxellois. Et comme le dit le prêtre Dirk : 'L'église de Jette sera sans doute stamvol pour cette messe d'épiphanie'. Veillez donc à arriver à temps pour ne rien manquer de cette célébration spéciale.

Par ailleurs, ne manquez pas de visiter l'église Saint-Pierre pendant les fêtes de fin d'année. Sous le slogan 'Christmas in Jette', l'église est plongée dans l'atmosphère de Noël entre le 12 décembre et le 3 janvier. Elle est ouverte tous les jours de 15h à 18h.

• Messe en bruxellois

4 janvier 2026 à 10h
Église Saint-Pierre
Place Cardinal Mercier

Un hiver chaleureux à l'Atelier 34zero

Vente aux enchères, tickets suspendus et journée familiale

L'hiver promet d'être chaleureux à l'Atelier 34zero, le centre d'art de la Drève de Rivieren. Alors que la prochaine grande exposition se prépare, une grande vente publique d'art sera organisée en janvier au profit du centre. En outre, l'Atelier 34zero lance une nouveauté : les tickets suspendus. Et le 20 décembre, l'asbl DARES organise une grande journée familiale.



Le dimanche 25 janvier à 14h, vous pourrez participer à l'Atelier 34zero à une vente aux enchères. Des artistes sympathisants y participeront, dont Jeanine Cohen (toiles/assemblages), Robin Vokaer (sculptures) et Paul Pernel (sculptures). Au total, une dizaine d'artistes participeront à la vente. C'est l'occasion idéale d'acquérir une

belle œuvre d'art tout en soutenant le centre d'art jettois.

Les œuvres seront visibles à l'Atelier 34zero, à partir du 19 janvier, durant les heures d'ouverture.

Tickets suspendus

Connaissez-vous le principe des

'cafés suspendus' ? L'idée est simple : lorsque vous commandez un café dans un établissement, vous pouvez également payer pour un café supplémentaire destiné à une personne moins avantagée. Le principe des tickets suspendus est semblable. Lorsque vous achetez un billet d'entrée pour l'Atelier

34zero, vous pouvez 'réserver' un autre billet pour une personne rencontrant des difficultés financières, mais intéressée par la culture.

Un beau geste qui permet d'allier culture et solidarité.

Journée familiale asbl DARES

Le samedi 20 décembre, de 14h à 18h, l'asbl DARES organise une journée pour les familles à l'Atelier34zero. Le but de cet événement est, d'une part, de proposer une chouette après-midi aux enfants et aux familles et, d'autre part, de leur permettre de découvrir l'asbl qui est active dans les domaines sportif, éducatif et social.

Au programme : jeux en bois, jeux de société, atelier de percussion, atelier de bricolage et animations.

• Atelier34zero Muzeum

Drève de Rivieren, 334
atelier34zero.be

Du 12 janvier au 3 avril

Découvrez le street art de salon de Benoît Adnet

Début 2026, vous pourrez découvrir à La Maison communale l'univers artistique du peintre et illustrateur jettois Benoît Adnet. Cette exposition est consacrée à ce qu'il appelle son 'street art de salon'.

Passionné d'art et d'histoire, mais également féru de littérature et de bande dessinée, Benoît Adnet a effectué un graduat en arts graphiques, avant de se spécialiser dans le domaine de l'identité visuelle d'entreprise. Aujourd'hui, il se définit plutôt comme un illustrateur puisqu'il développe différents univers graphiques autour de l'illustration.

Dessinateur compulsif

Depuis 2021, Benoît Adnet a élargi sa palette. L'artiste réalise ce qu'il ap-



pelle du 'street art de salon'. Il dessine sur les murs, les fenêtres et les portes, en intérieur, aussi bien chez des particuliers que dans des entreprises. Selon la technique utilisée, ses œuvres peuvent être permanents ou temporaires.

Dessinateur compulsif, Benoît Adnet a toujours un carnet sous la main pour noter ses idées graphiques ou dessiner des croquis. Ce côté exalté se retrouve également dans ses tableaux que vous pourrez admirer du 12 janvier au 3 avril à La Maison communale, durant les heures d'ouverture de l'administration.

• Expo Benoît Adnet

Du 12 janvier au 3 avril
Durant les heures d'ouverture de l'administration
La Maison communale
Chaussée de Wemmel, 100

11 janvier 2026

VIVA!Opera

enchante la nouvelle année avec un double concert



Cette saison, Classique à l'Abbaye combine deux formules à succès : le concert du Nouvel An et VIVA!Opera. Celui qui clôture traditionnellement la saison sera donc programmé au début du mois de janvier et sa double prestation fera office de concert du Nouvel An.

Pour celles et ceux qui ne le connaissent pas encore : VIVA!Opera est une succession éclatante d'airs d'opéra célèbres, interprétés par un trio de chanteurs. Ces magnifiques voix sont soutenues avec attention par la pianiste Veronika Itchenko.

Cette année, les divas invitées sont la mezzo-soprano Raphaele Green, étoile montante du chant lyrique, et la

soprano virtuose franco-allemande Morgane Heyse. Elles seront accompagnées par le ténor Denzil Delaere, habitué de la Monnaie et de l'Abbaye. Ensemble, ils interpréteront de fantastiques classiques d'opéra de Donizetti et Verdi. Frissons garantis !

VIVA!Opera assurera un double concert, à 11h et à 15h. De quoi donner l'occasion à tout le monde d'en profiter. Soyez rapide car les tickets se vendent généralement très vite.

Concert de clôture

Qu'en est-il alors du traditionnel concert de Nouvel An qui avait lieu à l'église Saint-Pierre ? Il clôturera cette fois-ci la saison. Le dimanche 7 juin (en espérant pouvoir compter sur une chaude journée de printemps mieux adaptée à un concert en église), 'La Chapelle Sauvage' interprétera les plus belles pièces de Bach, Vivaldi et Marcello.

Les tickets sont en vente via la billetterie en ligne sur

www.jette.brussels (Loisirs), par mail à culture@jette.brussels ou au 02.423.12.65.

• Classique à l'Abbaye - VIVA!Opera

Dimanche 11 janvier 2026
Double concert, à 11h et 15h
Abbaye de Dieleghem
Rue Tiebackx, 14

Tickets :

10 € (Jettois) - 15 € (non-Jettois)
Gratuit -18 ans

WINTER
VOENK
D'HIVER

19.12.25
18.00 > 20.30

FREE

STRAAT
KUNSTEN
FESTIVAL
FESTIVAL
DES ARTS
DE LA RUE

Kardinaal Mercierplein - Place Cardinal Mercier (Jette)
www.jette.brussels / @jette1090 / #instajette1090

E.R.V.U.: BGM - Wemmelsteenweg 100 - 1090 Jette

Een organisatie van het College van Burgemeester en Schepenen van de gemeente Jette,
op initiatief van Schepen van Cultuur Nathalie De Swaef, in samenwerking met GC Essegem en de Nederlandstalige bibliotheek
Une organisation du Collège des Bourgmestre et Echevin.e.s de la commune de Jette,
à l'initiative de l'Echevine de la Culture Nathalie De Swaef, en collaboration avec le GC Essegem et la bibliothèque néerlandophone



19 décembre

Voenk d'hiver sur la place Cardinal Mercier

Spectacle de feu à la tombée de la nuit



Le vendredi 19 décembre, vous avez rendez-vous sur la place Cardinal Mercier pour l'événement le plus spectaculaire de l'année : Voenk d'hiver. À la tombée de la nuit, la place sera plongée dans une ambiance magique grâce à deux représentations entre feu et lumière à couper le souffle.

Copyright Kubiak Martin

La soirée sera lancée par **CirK'IdylliQue**. Cette compagnie de cirque écologique et durable propose des spectacles contemporains avec clowns, objets et musique acoustique. À Jette, la troupe présentera 'Handlights', parfaitement adapté à une sombre nuit d'hiver.

'Handlights' est une virée au-delà des frontières de l'imaginaire. Laissez-

vous entraîner dans ce voyage artistique où une musique entraînante accompagne des performances visuelles époustouflantes. Le spectacle combine art de rue et danse, soutenus par des années d'expérience dans le domaine de l'art du feu.

Clin d'œil mythologique

Plus tard dans la soirée, **La Salamandre** prendra le relais avec le spectacle 'Horizon'. Imaginez : vous vous

trouvez au sommet d'une montagne et contemplez, à l'horizon, un monde en pleine mutation. Qu'est-ce qui nous maintient debout, qu'est-ce qui nous fait rêver, qu'est-ce qui façonne notre existence ? Sous la lumière ardente des flammes, un groupe d'anges déchus va recréer le monde. L'air, la terre, l'eau et le feu sont au cœur de ce spectacle teinté de mythologie.

Vous craignez le froid ? Pas d'inquiétude. Les organisateurs prévoient

des bancs chauffés et de la soupe pour vous aider à rester au chaud !

Plus d'infos : www.jette.brussels

• **Voenk d'hiver**
Festival des arts de la rue
et spectacles de feu
Vendredi 19 décembre
De 18h à 20h30
Place Cardinal Mercier
Gratuit

Du 19 décembre au 10 janvier

Théâtre avec la troupe Osmose

La nuit où Laurier Gaudreault s'est réveillé



Habitée des planches jettoises depuis 40 ans, la troupe de théâtre Osmose sera de retour au Centre culturel de Jette en décembre et janvier pour présenter sa nouvelle production : 'La nuit où Laurier Gaudreault s'est réveillé'.

Récemment adaptée en série par Xavier Dolan pour Canal+, cette pièce de théâtre de l'auteur québécois Michel Marc Bouchard est un huis clos glacial, un psychodrame de l'intime, à la fois cruel, drôle et tragique, dans lequel une famille, rongée par le silence, va devoir faire face à l'inavouable. Le pitch ? Mireille est une enfant qui voit tout. Elle regarde la nuit chez les gens et découvre leurs secrets souvent inavouables. Mais un jour, Laurier Gaudreault se réveille et cela change tout... Plus tard, elle revient dans sa ville natale pour l'enterrement de sa mère. Mais, ça se passe mal avec sa famille.

Cela vous intrigue ? Venez découvrir la suite avec Danielle Lederhandler, Catherine Bartholomé, Raphaël Vanbaelen, Myrose Lagneaux, Guy Dils et Daniel Delhoux dans une mise en scène de Gregory Bergez.

• Théâtre Osmose

La nuit où Laurier Gaudreault s'est réveillé

- 19 et 20 décembre 2025 à 20h
- 21 décembre 2025 à 15h15
- Du 7 au 10 janvier 2026 à 20h

Prix : 13 €/11 € (seniors, demandeurs d'emploi, étudiants)/10 € (ABCD)

Centre Culturel de Jette
Boulevard de Smet de Naeyer, 145
Réservations :
osmose.reservations@gmail.com
0484.0710.015

CCJETTE

CCJETTE

BD DE SMET DE NAEYER, 145
FACEBOOK @CENTRECULTURELDEJETTE
WWW.CCJETTE.BE
02.426.64.39

CYCLE Z

EMPREINTES POSTALES

Samedi 13 décembre à 13h30

Librairie Goffin

Avenue Josse Goffin, 133
1082 Berchem-Sainte-Agathe

Public : adultes

Gratuit

Plus d'infos :

contact@culturebruxellesno.be

La Z du mois de décembre accroche aux murs d'un point relais de la poste des souvenirs de boîtes aux lettres en exposant les photographies de Barbara Harsch, habitante du Nord-Ouest. Une Z qui invite à (re)remplir ces boîtes de cartes postales lors d'un atelier d'écriture en soutien à des personnes dont les droits humains sont bafoués à travers une 'carte-action' proposée par Amnesty international.

ATELIER CRÉATIF DE TECHNIQUES MIXTES BOUSSOLE(S)

Jeudis 8.01, 12.02, 12.03 et 26.03, de 18h30 à 21h

Apd 16 ans

Prix :

110 € (vert)

90 € (bleu)

65 € (orange : chômage, BIM)

Valérie Laroche est artiste céramiste et art-thérapeute jettoise. Elle vous propose de partir à la découverte de différentes techniques créatives et de vous-même. Vous voyagez dans une bulle de douceur à travers le collage, la céramique, la broderie sur carte postale et l'écriture dans une ambiance conviviale et collective. Ce sera l'occasion de remettre vos boussoles intérieures à jour pour encore mieux naviguer avec les autres et dans le monde.

ATELIER DE CRÉATION TEXTILE POUR FEMMES

CABANE DE FEMMES

Du 10 janvier au 21 mars

(sauf les 7 et 21 février)

Tous les samedis, de 14h à 17h

Prix :

125 € (vert)

105 € (bleu)

60 € (orange : RIS, BIM, GRAPA, sans emploi et étudiantes)

Réduction pour les Jettoises : - 8 €

Prix jaune (sur demande, personnes sans papiers) : gratuit

Garderie pour l'ensemble du cycle :

12 € (activités ludiques pour les enfants de 4 à 9 ans)

L'atelier de création textile Cabane de femmes reprend en janvier avec une nouvelle formule de 9 séances. Autour d'un café et au gré de propositions créatives amenées par l'artiste textile Joëlle Berteaux, cet atelier vous propose de fabriquer une création textile et de découvrir des techniques simples autour du tissu qui ne nécessitent aucun prérequis. Dans ce nouveau cycle, vous explorerez le thème 'Lacrymales' en écoutant ce que vos mouchoirs, taies d'oreiller ou manches ont à raconter de vos larmes.

CYCLE Z

FAIRE DE LA PLACE : LIS-MOI DIX PAGES D'UN MONDE À VENIR

Samedi 10 janvier à 14h

Librairie jaune

Rue Léopold I^{er}, 499

Public : ados/adultes

Prix libre (participation au chapeau)

Plus d'infos :

contact@culturebruxellesno.be

À travers la lecture d'extraits du livre 'Faire de la place', écrit par Karine Sahler et édité par Victoire Tuillon, cet atelier nous invite à nous interroger sur notre rapport au vide et au trop-plein capitaliste. Chaque participant sera amené à explorer cette thématique via des échanges et l'exploration de la technique du collage, au cours d'un atelier mené par Sophie-Clémentine Dubois, artiste, formatrice & militante, en collaboration avec l'asbl 'Rencontre des Contingents'.

CONFÉRENCE-RENCONTRE LITTÉRAIRE

REPENSER LE DÉSIR : SEXE SANS ENVIE ET ASEXUALITÉ

Vendredi 16 janvier à 19h

Apd 14 ans

Gratuit

Maylis Castet, sexologue et autrice de 'Corvée de sexe' et Anaïs Félix, autrice de la bande dessinée 'Les Nébuluses', croisent leurs regards pour interroger notre rapport au corps, à l'intimité et à l'amour. Une soirée littéraire pour parler autrement de sexualité et explorer deux expériences souvent taboues ou incomprises : le sexe sans envie et l'asexualité. La rencontre sera modérée par la journaliste et libraire Audrey Vanbrabant, experte en question de genres et d'inégalités sociales, et se clôturera par un temps de dédicaces.

SPECTACLE JEUNESSE

SIKOU, L'EAU EN MOI

Samedi 24 janvier à 15h

Apd 5 ans

Prix :

12 € (vert)

10 € (bleu)

6 € (orange)

Une nuit, la terre lance un appel. Dans

le ciel, Sikou, l'esprit de l'eau, l'entend. Il s'élançait aussitôt pour éclabousser notre planète. Par son ruissellement, il permet l'apparition de la vie. Au fil de jeux aquatiques visuels et sonores, se dévoile alors une cosmogonie : la montée des eaux originelles, une vague de planctons émoussés, des silhouettes sous-marines... Un spectacle de la compagnie Zanni empreint d'émerveillement, pour faire prendre conscience du caractère précieux de l'eau et donner l'envie d'en prendre soin.

PROJECTION-RENCONTRE À NOTRE SANTÉ

Vendredi 30 janvier à 13h30 et 19h
Gratuit

Et si le soin devenait respect, écoute et dignité pour toutes ? Réalisé par **Marinette Mormont, Vernica Ortiz, Tamara Pierno, Soraya Soussi**, le documentaire 'À notre santé !' suit trois femmes déterminées à ne plus subir les violences médicales. Victorieuse, militante, Sarah, douce mais tenace, et Sophie, lucide et engagée : chacune transforme ses expériences en actions concrètes pour inventer un soin inclusif et solidaire.

BIBLIJETTE

BIBLIJETTE
PLACE CARDINAL MERCIER 10
BIBLIJETTE@JETTE.BRUSSELS
WWW.BIBLIJETTE.BE
INSCRIPTIONS AUX ACTIVITÉS :
WWW.JETTE.BRUSSELS
(LOISIRS - BILLETTERIE EN LIGNE)
OU, EN CAS DE BESOIN :
AU COMPTOIR DE LA BIBLIOTHÈQUE OU AU
02.426.05.05

FERMETURES FIN D'ANNÉE
DU 25 DÉCEMBRE AU 1^{ER} JANVIER
2026 INCLUS
MERCREDI 24 DÉCEMBRE :
FERMETURE À 16H30

SPECTACLE JEUNESSE
LES VACANCES DE VIOLETTE
Mercredi 10 décembre à 14h30 ou 17h
Dès 5 ans
Prix :
2,5 € (Jettois)
5 € (non-Jettois) / Art. 27
Inscription obligatoire via la billetterie en ligne sur www.jette.brussels (Loisirs)

Comment vivre et passer le temps sans téléphone portable ? C'est le dilemme de Violette, citadine branchée en vacances à la campagne qui doit s'adapter à la vie au grand air et trouver comment s'occuper sans réseaux sociaux...

TU ÉCRIS, JE TE LIS À BIBLIJETTE

BRIGITTE MOREAU
Samedi 13 décembre de 11h à 12h30
Gratuit et sans inscription

Née en 1975, **Brigitte Moreau** est fan de yoga, de tisanes et de belles histoires. Traductrice de formation, elle travaille dans une entreprise où se côtoient toutes les nationalités et toutes les langues. Outre plusieurs nouvelles et un conte parus dans des recueils collectifs, elle a publié deux romans ('La Complainte d'Isabeau' et 'Ce que le passé me réserve'), un micro-roman ('Romuald et Julienne'), un recueil de nouvelles ainsi que plusieurs opuscules. La rencontre sera animée par **Martine Huygens** et se clôturera par le verre de l'amitié. Et pour bien débuter 2026, déjà deux autres rendez-vous à noter : la venue de **Francis Groff**, le 10 janvier, et de **Dominique Van Cothem**, le 7 février.

ATELIER JDR JEU DE RÔLE

19 décembre et 12 janvier,
de 18h45 à 21h30
À partir de 12 ans
Gratuit, sur inscription (obligatoire)
Inscriptions :
billetterie en ligne - 02.426.05.05
bibliojette@jette.brussels

Vous aimez l'imaginaire, la fantasy, le fantastique, l'épouvante, le polar et mille autres genres encore ? A vous l'atelier de jeu de rôle ! Aux commandes d'un personnage de papier, vous pourrez répondre à la question rituelle : 'Que faites-vous ?' Attention, places limitées !

SALON D'ÉCOUTE SPÉCIAL CHANSONS DE NOËL

Samedi 20 décembre de 10h30 à 12h
Gratuit
Inscriptions :
billetterie en ligne - 02.426.05.05
bibliojette@jette.brussels

Après la musique new-yorkaise des années 60 et 70 et l'éclectisme de la discothèque idéale de Kurt Cobain, le Salon d'écoute de la médiathèque Nouvelle revient pour une nouvelle séance spéciale Noël. Ce sera l'occasion de se pencher sur ce phénomène si particulier des chansons de Noël qui nous accompagnent chaque année à cette période.

RENDEZ-VOUS CULTUREL CULTUR' CLUB

Lundi 19 janvier de 18h à 20h
Salle des périodiques
Gratuit et accès libre
Plus d'infos :
02.426.05.05 - mfgielen@jette.brussels

Le rendez-vous 'culture' bimestriel de la bibliothèque revient après une

pause estivale. Dans une ambiance conviviale et bon enfant, venez parler de vos coups de cœur littéraires, cinématographiques et culturels, mais aussi de vos bons plans expos, conférences, théâtre.

Dates suivantes : 16 mars et 18 mai.

FORMATIONS INFORMATIQUES 1^{ER} SEMESTRE 2026

Prix : 3 €/heure (à payer à l'inscription)
Infos et inscriptions à l'accueil de la bibliothèque - 02.426.05.05
qcolla@jette.brussels
bibliojette@jette.brussels

Les cours ont lieu le mardi et/ou vendredi matin (9h30 - 12h30). La priorité sera donnée aux personnes qui n'ont pas encore suivi le module par le passé :

- **CLAVIER-SOURIS-WINDOWS-GESTION DE FICHER :**
13 et 16 janvier
- **BOÎTE MAIL :**
20 et 23 janvier
- **WORD :**
27 et 30 janvier
- **EXCEL :**
3 et 6 février
- **INTELLIGENCE ARTIFICIELLE ET CHAT GPT :**
10 et 13 février
- **SÉCURITÉ EN LIGNE ET SUR L'ORDINATEUR :**
3 et 6 mars
- **RECHERCHE ET NAVIGATION SUR INTERNET :**
10 et 13 mars
- **SMARTPHONE ANDROID :**
17 et 20 mars
- **RÉSEAUX SOCIAUX :**
24 et 27 mars
- **LES OUTILS INFORMATIQUES EN BIBLIOTHÈQUE :**
31 mars et 3 avril
- **RETOUCHE PHOTO :**
7 et 10 avril
- **INTRODUCTION À LA PROGRAMMATION :**
14 et 17 avril
- **OUTILS GOOGLE :**
21 et 24 avril
- **ADMINISTRATION EN LIGNE :**
12 mai
- **CRÉATION SITE WEB-INTRODUCTION :**
19 et 22 mai
- **INTELLIGENCE ARTIFICIELLE ET CHAT GPT :**
26 et 29 mai
- **MONTAGE VIDÉO :**
2 et 5 juin
- **SÉCURITÉ EN LIGNE ET SUR L'ORDINATEUR :**
9 et 12 juin

ÉCRIVAIN PUBLIC AIDE À LA COMPRÉHENSION ET RÉDACTION DE DOCUMENTS

Tous les lundis de 10h30 à 12h30
Sauf le 22 décembre
Gratuit

AIDE NUMÉRIQUE TECHNIQUE DIGITAL BUDDIES

Mercredis 3 décembre, 7 janvier et 4 février de 17h15 à 18h15
Lundi 8 décembre de 15h à 16h30
Gratuit
Sans rendez-vous

LECTURE PUBLIQUE THÉÂTRE LES ZINÉDILUS AVEC PHILIPPE BLASBAND

Vendredi 6 février à 18h30
Gratuit

La bibliothèque francophone et le Théâtre de la Chute organisent, le vendredi 6 février 2026, une séance de lecture publique mettant à l'honneur l'auteur **Philippe Blasband**, Jettois d'adoption. À cette occasion, une pièce inédite d'une autrice ou d'un auteur belge émergent sera présentée, dans le cadre de l'appel à projets lancé en septembre avec le Théâtre de la Chute pour le programme 'Les Zinédilus'. Venez découvrir les Zinédilus et participer à cette expérience originale !

CIN'AÎNÉS

CINÉ-CLUB SENIORS UNE PART MANQUANTE

Jeudi 22 janvier à 14h
Prix :
3 € (Jettois) - 4,50 € (non-Jettois)
CCJette - Bd de Smet de Naeyer, 145
Inscription via la billetterie en ligne :
www.jette.brussels (Loisirs)

Un film de **Guillaume Senez**. Tous les jours, Jay parcourt Tokyo au volant de son taxi à la recherche de sa fille, Lily. Séparé depuis 9 ans, il n'a jamais pu obtenir sa garde. Alors qu'il a cessé d'espérer la revoir et qu'il s'apprête à rentrer en France, Lily entre dans son taxi...

CINÉ KIDS

CINÉ-CLUB FAMILLES KINA & YUK :

RENARDS DE LA BANQUISE
Mercredi 21 janvier à 15h
CCJette - Bd de Smet de Naeyer, 145
Pour les enfants de 3 à 10 ans
Prix : 1,50 € (Jettois) / 2,50 € (non-Jettois). Un accompagnateur gratuit par enfant. Plus d'infos : 02.423.12.68 - culture@jette.brussels

Kina et Yuk, un couple de renards polaires prêt à fonder une famille, vivent paisiblement sur la banquise du Grand Nord. La température anormalement douce et la nourriture de plus en plus rare obligent Yuk à s'aventurer toujours plus loin pour subvenir à leurs besoins

13 décembre

Cabaret du Courlieu

Un lieu à (ra)conter



©Courtieu

Le Cabaret du Courlieu pose ses valises pour la première fois à Jette. Venez découvrir ce qui est à la fois un lieu et un collectif d'artistes de la parole sur la scène de Ploef!, le samedi 13 décembre.

Un cabaret est un melting pot d'artistes qui offrent sur scène diverses prestations dans différentes disciplines. Celui du Courlieu propose principalement du conte, mais aussi de la chanson, de la poésie et des clins d'œil joyeux 'pour célébrer ensemble la beauté du vivant'. Un joli programme!

Lieu d'histoires

À l'origine, le Courlieu est un rêve, un projet un peu fou né à l'initiative de deux conteuses, en 2007. Dans l'ancienne école communale de Court-Saint-Étienne (Brabant Wallon), un groupe d'artistes de la parole commence à se réunir. Petit à petit, l'initiative se mue en lieu de résidence et d'accueil de spectacles et d'ateliers, d'échanges et de compagnonnage. Il y a une dizaine d'années, la cofondatrice du Courlieu – **Françoise Van Innis** – et ses acolytes ont eu le plaisir d'être rejoints par **Henri Gougoud**, célèbre conteur et écrivain français. Il y venait chaque mois partager sa vision du conte et son formidable corpus d'his-

toires, récoltées au gré des ans. Depuis son décès, en 2024, le collectif qui s'est formé autour de lui continue à se réunir. Objectif : faire vivre l'art ancestral et universel du conte.

Comme à la maison

Ce mois-ci, c'est donc à Jette que les artistes de la parole posent leur valise à histoires, le temps d'une soirée. Après une résidence de création et quelques concerts chez Ploef!, Pascale – l'une des deux Jettoises de la troupe qui est également chanteuse et conteuse – a proposé l'endroit à ses camarades du Courlieu pour la présentation du cabaret d'hiver 2025. Elle se réjouit de réunir tous ses amis, jettois ou non, dans ce lieu où elle se sent comme à la maison.

Venez les applaudir et vous réchauffer avec elles et eux à l'approche des fêtes à l'occasion de cette édition hivernale du Cabaret Courlieu.

• Cabaret Courlieu

Samedi 13 décembre à 20h
Ouverture des portes à 19h30
Ploef – rue Bonaventure, 100
Entrée au chapeau (prix libre, en cash)
Réservation souhaitée : reservation@cabaretcourlieu.be
Plus d'infos : www.cabaretcourlieu.be

PLOEF!

PLOEF

RUE BONAVENTURE 100
PLOEFPLUS@GMAIL.COM
WWW.PLOEF.EU

JEUX DE SOCIÉTÉ

4 janvier et 1^{er} février, de 14h à 18h

CONCERT JAZZ

BAM TRIO

Vendredi 12 décembre à 20h30
Prix : participation en conscience (conseillé : 15 €)

BAM !, l'incontournable 'organ trio' bruxellois, vient présenter son deuxième album, sobrement intitulé 'Keep It Simple', chez Ploef! **Bastien Jeuniaux** (guitare), **Arnaud Cabay** (batterie) et **Maxime Moyaerts** (orgue) ont en effet su rester simples, emmenant une musique humaine influencée par le soul jazz des années 60.

SOIRÉE CONTES

CABARET COURLIEU

Samedi 13 décembre à 20h
Ouverture des portes à 19h30
Entrée au chapeau (prix libre, en cash)
Réservation souhaitée : reservation@cabaretcourlieu.be
Plus d'infos : voir ci-contre

MUSIQUE

JAM@PLOEF!

14 décembre, 11 janvier et 8 février, de 15h à 18h

Participez aux rendez-vous musicaux Jam@Ploef! Venez découvrir ces rencontres entre musiciens (et public, bien entendu). Apportez votre instrument ou simplement votre voix et venez partager un moment musical.

EXPO

AUORE VAN PRAAG

Jusqu'au 19 décembre

Durant les heures d'ouverture de Ploef D'une main reliée de la toile à son être, **Aurore Van Praag** peint et retransmet ce qu'elle a traversé en voyageant dans sa tête comme à travers le monde. Sa peinture est colorée et pleine de contrastes. Elle invite à s'échapper et à faire son propre voyage.

FERMETURE PLOEF!

FIN D'ANNÉE

Du 20 décembre au 3 janvier
Vernissage Expo + concert
Karim Djaoui : 'Antiques smartphones'
Vendredi 9 janvier, à 17h
Durant les heures d'ouverture de Ploef

Que racontent les vieilles photos en noir et blanc glanées en brocante ? Des histoires... que **Karim** réactualise

(par un travail de collage et de broderie) et qu'il présente sur des écrans de gsm brodés. Si photographe, c'est immortaliser, mettre en scène des photographies, c'est immortaliser plus longtemps... Le vernissage sera agrémenté d'un concert : **Nicolas Radoux** et **Karim Djaoui** (guitares/basse/harmonica) interpréteront des chansons du répertoire anglais et français (des années 70 à 90).

CONCERT

SOUTH CONNOTATION

Dimanche 18 janvier à 16h

South Connotation explore depuis 2006 les musiques du monde dans le sens le plus large du terme. Les emprunts au rock, aux musiques traditionnelles, au jazz, au blues, ainsi que l'équilibre entre ambiances acoustiques et électriques font partie de son ADN et constituent le ferment des compositions originales du groupe.

SEMAINE DU SON

MASTERCLASS

AVEC DIMITRI COPPE

Mercredi 28 janvier, de 14h à 16h

Dans le cadre de la Semaine du son, **Dimitri Coppe** animera chez Ploef! une Masterclass autour de la bande-son du film 'Mountain of Disbelief', un court métrage conçu comme une dramaturgie sonore et visuelle. L'analyse de la composition sera complétée par des échanges associant perception individuelle et réflexion collective.

[ATELIER 34ZERO](mailto:ATELIER34ZERO@PLOEF.EU)

DRÈVE DE RIVIEREN, 334

ATELIER 34ZÉRO

WWW.ATELIER340MUZEUM.BE
INFO@ATELIER34ZERO.BE
02.428.33.06

MARCHÉ CRÉATIF

VENTE DE PRODUITS ET D'ŒUVRES D'ARTISANS ET ARTISTES

13 et 14 décembre, de 13h à 22h
Emplacements et entrée gratuits

LA FERME POUR ENFANTS

ACTIVITÉ

INTERGÉNÉRATIONNELLE

LA FERME EN FAMILLE

- 10 décembre, de 13h30 à 16h : LE PAIN
- 14 janvier, de 13h30 à 16h : LES OISEAUX
Maximum 12 personnes
Petite rue Sainte-Anne, 172
Prix : 10 €/participant
Infos et inscriptions :

www.fermeboerderijJette.be
info@fermeboerderijjette.be

Une fois par mois, la Ferme pour Enfants de Jette propose, le mercredi après-midi, une activité intergénérationnelle baptisée 'La Ferme en famille', pour les enfants dès 4 ans et leurs (grands-)parents, parrains, marraines, etc.

ANTENNE INTERUNIVERSITAIRE

Salle communale des Fêtes
Place Cardinal Mercier, 10 (1^{er} étage)
Prix par conférence :
7 € (Jettois) / 10 € (non-Jettois)
Conférences à 14h30
(salle accessible dès 14h)
Réservations via la billetterie en ligne sur www.jette.brussels (Loisirs)

Jeudi 11 décembre 2025
'AGATHA CHRISTIE, CHOIX ET NÉCESSITÉ D'ÉCRIRE'

Le roman policier est aujourd'hui, après avoir été longtemps méprisé, le genre le plus vivant de la littérature romanesque. L'auteure britannique Agatha Christie en est un fleuron. Née en 1890 au cœur de la Riviera anglaise, elle développe rapidement une fascination pour le mystère et les situations macabres. Surnommée « la reine du crime », elle a fasciné des générations entières par un sens de l'énigme jamais égalé à ce jour. Martine Cadière, historienne de l'art, se penche sur sa vie et sur son œuvre.

Jeudi 15 janvier 2026
'PÉTRA'

L'historien Sébastien Polet, vous emmène à la découverte de la capitale des Nabatéens. Cette cité imprenable du désert jordanien renferme de fabuleux trésors : des temples, des tombeaux, un théâtre, des sanctuaires, un système de canalisation d'eau. Les Nabatéens et Pétra entrent dans l'histoire en 312 avant notre ère. Rapidement ce peuple arabe d'origine nomade va s'emparer de nombreuses terres et former un puissant royaume. Les caravanes traversant le désert vont assurer la prospérité de Pétra pendant plusieurs siècles.

ACADÉMIE DE JETTE

ACADÉMIE DE MUSIQUE
RUE DU SAULE, 1
SECRETARIAT@ACADEMIE-JETTE.BE
WWW.ACADEMIE-JETTE.BE
0490 52 27 51

CONCERT DE NOËL
CLASSES DE TROMPETTE
ET DE PIANO

Lundi 16 décembre à 19h
Salle communale des Fêtes
Place Cardinal Mercier, 10 (1^{er} étage)

CONCERT D'ENSEMBLE
BOUCHE A OREILLE

Mardi 17 décembre à 18h30
Auditoire de l'académie
Rue du Saule, 1

CONCERT DE NOËL
CLASSES DE FLÛTES
ET DE FORMATION MUSICALE

Vendredi 19 décembre à 19h
Salle communale des Fêtes
Place Cardinal Mercier, 10 (1^{er} étage)

THÉÂTRE ADULTES C. CHANTRAIN
SCÈNES CONTEMPORAINES
AUTOUR DU THÈME RUPTURE

Samedi 17 janvier à 19h
Salle communale des Fêtes
Place Cardinal Mercier, 10 (1^{er} étage)

THÉÂTRE ADOS C. CHANTRAIN
SCÈNES CONTEMPORAINES
AUTOUR DU THÈME NUIT

Samedi 24 janvier à 19h
Salle communale des Fêtes
Place Cardinal Mercier, 10 (1^{er} étage)

THÉÂTRE ADOS C. NOWAK
'CHRONIQUES'

DE XAVIER DURRINGER
Samedi 31 janvier à 16h
Salle communale des Fêtes
Place Cardinal Mercier, 10 (1^{er} étage)

CONCERTS
SEMAINE INPULS'ON

Du 2 au 6 février
Auditoire de l'académie
Rue du Saule, 1

Venez profiter tous les soirs d'une ou deux séances de concert à l'occasion de la semaine de scène ouverte InPuls'On. Organisés plusieurs fois sur l'année, ces événements permettent aux élèves de se produire en public dans une ambiance décontractée en proposant des morceaux issus des apprentissages effectués en classe. Le programme de la semaine se construit petit à petit et sera disponible sur le site internet de l'académie prochainement.

POUCE POUSSE

POUCE POUSSE
MONA - AVENUE DE JETTE, 225

ZUMBA SPÉCIAL FAMILLES

7 décembre et 8 février de 13h30 à 14h30
Prix :
8 € (duo : 1 adulte + 1 enfant)
12 € (trio : 1 adulte + 2 enfants)
Pour les enfants apd 5 ans
Places limitées
Info et inscription :
infopouce@soulglow.be

Venez partager un moment plein d'énergie et de rires avec vos enfants grâce à une séance de zumba spécialement prévue pour les familles. Et petite surprise le dimanche 7 décembre : à 14h30, Saint-Nicolas viendra rendre visite aux petits et grands participants.

ZUMBA POUR FEMMES

- Avec garderie :
le samedi de 10h30 à 11h30
- Sans garderie :
le mardi de 18h30 à 19h30
Prix : 5 €/séance
Prix garderie :
3 € (1 enfant)/5 € (2 enfants)
Inscription obligatoire :
infopouce@soulglow.be

Vous avez envie de vous défouler une heure par semaine, d'évacuer votre stress et de travailler votre forme ? Rejoignez le cours de Zumba. Une garderie est organisée durant les séances du samedi. Les cours n'ont pas lieu durant les vacances scolaires. À l'occasion du Marché de Noël organisé au Mona le samedi 13 décembre, le cours de zumba se déroulera exceptionnellement ce jour-là de 18h à 19h.

STRETCHING POUR FEMMES

Le samedi de 9h30 à 10h15
Prix : 7 €/séance
Inscription obligatoire :
infopouce@soulglow.be

Vous voulez renforcer vos muscles en douceur et favoriser le bien-être ? Les séances de stretching ont lieu tous les samedis, sauf pendant les vacances scolaires.

LES ATELIERS COMBINÉS

LES ATELIERS COMBINÉS
MONA - AVENUE DE JETTE, 225

ATELIERS COMBINÉS
MAMANS-ENFANTS
ZUMBA ET ATELIERS CRÉATIFS

Hors congés scolaires
Tous les samedis de 14h à 15h
Prix :
8 €/enfant et 10 €/1h zumba
Tarifs préférentiels avec abonnement
Inscription obligatoire
- Ateliers enfants :
wendybolu@hotmail.com
0470.69.63.80
- Zumba :
hgulizzi@gmail.com - 0485.93.38.57

Les ateliers combinés proposent parallèlement un atelier créatif pour les enfants de 4 à 11 ans avec Wendy Bolu, pendant que les mamans participent à une séance de Zumba (tous niveaux) pour renforcer le dynamisme musculaire, dans l'expression de soi et dans la joie, avec Hélène Gulizzi.

ATELIERS ENFANTS
MERCREDIS CRÉATIFS

Tous les mercredis de 15h à 16h
Prix : 6 €
Infos et inscription :
wendybolu@hotmail.com
0470.69.63.80

LE RAYON VERT

LE RAYON VERT
RUE G. VAN HUYNEGEM 30-32
INSCRIPTIONS
LERAYONVERT@SKYNET.BE
WWW.LERAYONVERT.BE
0498.63.75.97

ALIMENTATION SAINNE
ET SOLIDAIRE

LUNCH IN JETTE
Jeudis 11 et 18 décembre à 12h30
Prix différencié (3 € à 15 €)
Différentes formules proposées
Inscription obligatoire :
lunchinjette@gmail.com
0498.637.597

Chaque jeudi, Lunch In Jette vous propose un lunch veggie participatif 100% bio ! Vous pouvez participer à la confection du lunch ou bien venir manger. Trois prix sont proposés pour le lunch, en fonction des capacités de chacune et chacun.

LES CONFIDENTIELLES
CHAPITRE 14 : FESTIN

Jeudi 18 décembre à 20h
Ouverture des portes à 19h30
Prix : 15 €/12 €/10 €
Infos et inscriptions :
<https://le-rayon-vert.odoo.com/event>

Les Confidentielles, ce sont 8 femmes qui confient leurs doutes, leurs désirs, leurs tracas, leurs pensées et toutes ces choses qui les touchent de-ci de-là. Avec humour ou franchise, selon l'humeur et la plume de chacune. À chacune son baluchon, ses jumelles, ses fantômes, son kit de survie, ses souvenirs et sa version de l'histoire ! Avec Alicia Arbid, Caroline Dujardin, Charlotte Moors, Sandrine Quynh, Amandine Servranckx, Ariane Tesch, Justine Venet et Laura Vossen.

SOIRÉE JEU
EXTRA PAUL

Chaque 2^e mardi et 4^e mercredi du mois de 18h à 22h.

THE RESPORUM

Chaque 3^e mercredi du mois de 18h30 à 23h.

ACADÉMIE SIMING

ACADÉMIE SIMING
ÉCOLE AUREORE - RUE M. VAN ROLLEGHEM
INFOS ET INSCRIPTION :
WWW.ACADEMIE-SIMING.BE
0495.68.58.98

COURS DE TAIJI QUAN

Mardi et vendredi de 19h à 20h30
École Aurore
Rue M. Van Rolleghem
Cours d'essai gratuit
Infos et inscription :
www.academie-siming.be
0495.68.58.98

Le Taiji Quan peut être pratiqué par tous, sans restriction d'âge ou de poids. Sa pratique régulière permet de renforcer le système immunitaire et d'améliorer les performances physiques et mentales. Il détend le corps et diminue les effets du stress, revitalise le corps et stimule l'esprit.

COULEMELLE

COULEMELLE
CHAUSSÉE DE WEMMEL 249
INFOS ET INSCRIPTION :
INFO@COULEMELLE.COM
WWW.COULEMELLE.COM

ATELIER DÉBUTANTS INITIATION À LA COUTURE

Samedis 17 janvier et 14 février,
de 10h à 15h
Ados (14+) et adultes

Si vous avez toujours voulu apprendre à coudre ou à maîtriser les bases de la machine à coudre, cet atelier est fait pour vous ! Dans un cadre calme et accueillant, vous découvrirez les rudiments de la couture (du fonctionnement de la machine à coudre aux techniques de couture) tout en créant un joli accessoire, comme une pochette ou un petit sac.

CENTRE CULTUREL VIETNAMIEN

CENTRE CULTUREL CAO DAI
AVENUE DE JETTE, 83
INFOS ET INSCRIPTION :
0475.84.36.26
CENTRECULTURELCAODAI.ORG

YOGA VIETNAMIEN

Tous les samedis et dimanches de
10h à 11h

Sous la direction des maîtres Huynh Tam et Nguyen Gia Thuong et du coach Dominique Brunin, venez pratiquer le yoga vietnamien qui vise à activer des méridiens pour renforcer tendons et

muscles, régénérer l'énergie interne, ralentir le processus de vieillissement, renforcer l'équilibre et prévenir la maladie d'Alzheimer.

EXPOSITION FRANÇOISE NICOLAS 'PORTRAITS ET REGARDS'

Du 23 au 31 janvier 2026
Vernissage le vendredi 23 janvier de
18h à 21h
Plus d'infos :
https://nicolasfrancoise.wixsite.com/portraits

Artiste passionnée par l'étude du visage et de l'expression humaine, Françoise Nicolas explore depuis de nombreuses années les nuances du regard à travers différentes techniques : pastel, aquarelle et huile. Son travail témoigne d'une recherche constante de justesse et de sensibilité, entre observation, émotion et lumière. L'exposition présentée à la Galerie Atelier 83 réunit une sélection de portraits récents, où la profondeur des visages se conjugue à la délicatesse du trait.

NEDERLANDS- TALIGE BIB

NEDERLANDSTALIGE BIBLIOTHEEK
PLACE CARDINAL MERCIER 6
WWW.JETTE.BIBLIOTHEEK.BE
FACEBOOK: @BIBJETTE
02.427.76.07

CONFÉRENCE + PROMENADE OBSERVATIONS NATURE AVEC LA PHOTO ET LE DESSIN

- Conférence :
jeudi 22 janvier à 19h30
Salle Verdoodt (2^e étage)
- Promenade :
dimanche 25 janvier à 14h
- Départ et arrivée à la bibliothèque néerlandophone - Place C. Mercier, 6
Activité bilingue (fr-nl)
Inscription gratuite (pour une ou les deux activités) : billetterie en ligne (www.jette.brussels ou bibliotheek@jette.brussels)

Après une conférence qui vous livrera des trucs et astuces, des conseils sur le matériel adapté à votre budget et sur la manière de photographier ou d'effectuer des croquis dessin lors de vos sorties nature, vous pourrez profiter d'une balade hivernale dans la zone Natura 2000 de Jette-Ganshoren pour mettre vos apprentissages en pratique.

CROIX-ROUGE

COLLECTE DE SANG CROIX-ROUGE

Mercredi 7 janvier de 15h30 à 19h
Pavillon Wouters
Rue A. Wouters, 12

Inscription :
donorportaal.rodekruis.be
(recherche avec le code postal 1090)
Plus d'infos :
Croix-Rouge de Jette
sang@croixrouge-jette.be

DAR ES FOOT

ÉVÈNEMENT FAMILIAL DAR-ES FOOTBALL ACADEMIE

Samedi 20 décembre de 14h à 18h
Atelier 34zero Muzeum
Drève de Rivieren, 334
Plus d'infos :
0491.88.91.02
daresacademie@outlook.be

L'asbl Dar-es Football Académie active dans les domaines sportif, éducatif et social, vous invite à une après-midi conviviale de rencontre pour créer du lien entre générations et découvrir ses activités. Au programme : jeux traditionnels en bois, jeux de société, atelier de percussion, atelier créatif pour les plus petits et animations variées.

BETTY MOERENHOUDT

ATELIER 41
RUE H. WERRIE, 41
02 427 17 23
CONTACT@BETTY-MOERENHOUDT.BE
WWW.BETTY-MOERENHOUDT.BE

MARCHÉ DE NOËL BETTY MOERENHOUDT

Ouverture de l'atelier-boutique 41
Du 15 au 24 décembre
- Lun, mar, mer et dim :
sur rendez-vous
- Du jeu au sam : de 12h à 18h30
- Mer 24 décembre : de 10h à 15h
- Entre Noël et Nouvel An :
sur rendez-vous

À l'occasion des fêtes de fin d'année, Betty Moerenhoudt ouvre les portes de son atelier-boutique pour vous faire découvrir ses dernières créations en grès et porcelaine. Mêlant l'utilitaire au décoratif, elle présente ses céramiques ainsi que des bijoux de Réjane Léon, Frédérique Coomans, Régine Bastin et Carole Tinant. Vous pourrez aussi découvrir les abat-jours et foulards en soie peinte d'Isabelle Glansdorff et les photographies de Daniel Verbeeck.

STAYTION

STAYTION
PLACE CARDINAL MERCIER 22
0489.59.01.56
WWW.STAYTION.BE
STAYTION.JETTE@GMAIL.COM

PERMANENCE DU MERCREDI CAFÉ LABOLOBO, TUKTUK ET ACCOLAGE

Mercredi 10 et 17 décembre,
de 14h30 à 18h

Venez boire un verre, découvrir les activités intergénérationnelles de Labolobo et rencontrer les membres d'Accolage (14h-16h). Le bar est ouvert durant l'après-midi.

FÊTE DE CLÔTURE

FIN D'OCCUPATION : STAYTION, TERMINUS

Mercredi 17 décembre, dès 14h30

L'occupation du bâtiment de la gare par STAYtion se termine. Venez fêter la fin de ce voyage avec les équipes de projets et les bénévoles.

- Dès 14h30 : Animation et ateliers.
- 17h : Feedback sur les années d'occupation de la gare.
- 18h : Bar ouvert et ambiance musicale.

LABOLOBO

LABOLOBO
AVENUE DE JETTE 225 (MONA)
INFOS ET INSCRIPTION :
WWW.LABOLOBO.EU
INFO@LABOLOBO.EU

RECHERCHE BÉNÉVOLES MOBILITÉ SOCIALE ET SOLIDAIRE TUKTUKJETTE

Ce service de mobilité sociale et solidaire pour les personnes à mobilité réduite repose sur l'aide de bénévoles qui transportent des personnes âgées à bord de joyeux tuk-tuks électriques colorés. Balade au grand air, trajet vers un rendez-vous médical, sortie culturelle ou courses hebdomadaires : tout est possible ! Envie de participer à ce beau projet ? Rejoignez notre équipe de bénévoles. !

RECHERCHE BÉNÉVOLES SOEP SOLIDAIRE

GC Essegem - Rue Léopold I^{er}, 329

Grâce à un formidable réseau de bénévoles et de partenaires, Labolobo distribue chaque jeudi matin de la soupe à des personnes âgées isolées à Jette. Envie de participer et de faire la différence ? Rejoignez l'équipe de bénévoles !

EXPO STREET ART (de salon)

12/01 > 03/04

La Maison communale de Jette / Gemeentehuis van Jette - Ch. de Wemmelsesteenweg, 100

LUN > VEN / MA > VRIJ : 08.30 - 12.30

SAUF JEU / BEHALVE DON : 13.00 - 18.30

Benoit Adnet



Une organisation du Collège des Bourgmestres et Echevins de la Commune de Jette, à l'initiative de l'Echevinat de la Culture française.
Een organisatie van het College van Burgemeester en Schepenen van de Gemeente Jette, op initiatief van Schepenen van Franstalige Cultuur.

