



Bonnes résolutions

En février et mars, vous pouvez mettre vos bonnes résolutions en pratique. Un mois sans alcool avec Tournée Minérale ? Moins ou pas de viande durant le Veggie Challenge ? Participez avec Jette ! La commune montre déjà l'exemple, entre autres grâce au subside Good Food qui a permis d'encourager l'alimentation saine dans les écoles. Car ce que l'on apprend jeune est acquis pour la vie.

P. 10

Travaux ou déménagement ?
My Osiris

6

Extension des zones
de stationnement payant

7

Stages
Fun & Kids

13

Rénovation
du stade communal

15



Des lieux et des moments qui racontent Jette

Il est des endroits et des instants qui font vivre une commune mieux que n'importe quel discours. À Jette, ils sont nombreux : une place qui se redynamise, des couples que l'on célèbre, des rendez-vous qui rassemblent et font vivre la commune.

La place Reine Astrid, d'abord. Elle occupe un rôle particulier dans le cœur des Jettoises et des Jettois. Plusieurs enseignes phares y ont fermé leurs portes ces dernières années. Le secteur Horeca n'a pas la vie facile. Mais aujourd'hui, notre cœur commercial entre dans une nouvelle dynamique. L'arrivée de projets porteurs, l'audace de certains acteurs, l'appui de la commune et le potentiel du quartier ouvrent la voie à un renouveau commercial prometteur.

Outre la renaissance prochaine de notre légendaire friterie du Miroir, la place célèbrera également la réouverture du restaurant gastronomique Wine in the City, porté par deux nouveaux gérants très motivés. Vous découvrirez aussi dans ce Jette Info le nouveau projet Kokotte Jette : PIAF, porté par trois femmes désireuses de partager leur passion de la cuisine et le plaisir de se retrouver autour d'un bon repas. Enfin, la Brasserie du Miroir nous accueillera à nouveau, dans quelques mois, dans le cadre d'un projet renouvelé, moderne et très prometteur pour les papilles gustatives.

Un commerce de proximité vivant est un moteur de rencontres et de cohésion sociale. Lorsqu'un premier élan s'installe, il peut en appeler d'autres et redonner confiance à tout un quartier. Rien n'est jamais acquis, et cette dynamique doit être accompagnée dans la durée. La commune continuera à soutenir cette évolution afin de faire de la place Reine Astrid un espace attractif, convivial et pleinement ancré dans la vie locale.

Les moments qui racontent une commune, ce sont aussi ces instants où l'on prend le temps de se retrouver. Les jubilaires que nous avons eu le plaisir d'honorer incarnent cette mémoire vivante de couples qui traversent des décennies ensemble et rappellent combien les liens humains sont précieux. Cette convivialité se retrouve également lors d'événements fédérateurs comme la Réception de Nouvel An, qui a été particulièrement festive. Un moment chaleureux où les Jettoises et les Jettois, de toutes les générations et de tous les quartiers, se sont rencontrés et ont chanté ensemble pour débiter l'année dans un esprit d'ouverture et de proximité.

Jette est une commune à taille humaine, riche de sa diversité et de son énergie. Elle n'est pas parfaite. Mais elle est vivante. Elle est ce que nous en faisons.

Chacun de nous a une responsabilité à cet égard. Ensemble, continuons à faire vivre nos places, nos commerces et nos liens !

- Votre bourgmestre, Claire Vandevivere



La Maison communale
Chaussée de Wemmel 100
1090 Jette
Tél : 02.423.12.11
Mail : info@jette.brussels
Info: www.jette.brussels
Facebook: @jette1090

Services Population / Étrangers et État civil Sans ou avec rendez-vous

- Du lundi au vendredi entre 8h30 et 12h30, sauf le jeudi entre 13h et 18h30
- Mercredi après-midi : services Population / Étrangers et État civil ouverts de 14h à 15h30 sans rendez-vous pour toutes les démarches, sauf demandes de 1^{res} inscriptions EU et demandes de cohabitation légale
- Vous pouvez prendre rendez-vous via le guichet électronique Irisbox

Gestion du Territoire (Urbanisme)

Uniquement sur rendez-vous

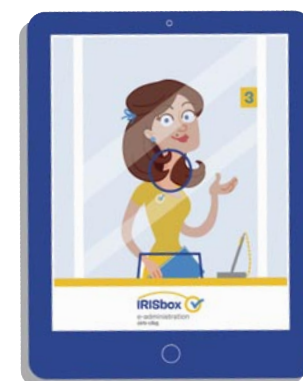
- Lundi, mercredi et vendredi entre 8h30 et 12h30
02.422.31.48/49

Autres services

- Du lundi au vendredi entre 8h30 et 12h30, sauf le jeudi entre 13h et 16h.

Guichet électronique Irisbox 24h/24, 7j/7

irisbox.brussels



Cette édition du Jette Info reprend les infos et événements pour les mois de février et mars. Le prochain Jette Info paraîtra donc fin mars.

Il s'est dit au conseil communal du 17 décembre 2025

En décembre, le conseil communal de Jette a approuvé l'octroi d'un subside de 30.000 € à l'asbl 'Atelier 34zero Muzeum' pour lui permettre de réaliser les travaux de mise en conformité de ses bâtiments afin de répondre aux exigences du SIAMU. Bien connu des Jettoises et des Jettois, l'Atelier 34zero Muzeum développe sur le territoire de la commune un musée

d'art contemporain accessible aux chercheurs et de nombreuses activités qui s'intègrent dans la diversification de l'offre culturelle. Au travers d'animations éducatives et artistiques accessibles à toutes et tous, l'Atelier 34zero Muzeum participe à la transmission et à l'acquisition de savoir-faire en matière d'arts plastiques et visuels à Jette. L'asbl favorise également la mixité in-

tergénérationnelle et permet, au sein de la commune, un brassage entre personnes issues d'horizons divers, dans un esprit d'enrichissement mutuel et de partage. Toutes ces raisons justifient, pour le conseil communal, l'accord d'un subside à l'asbl, qui ne pourra être liquidé qu'après analyse et approbation par les services du Patrimoine communal de l'adéquation entre le

rapport SIAMU et les travaux réalisés.

Le prochain conseil communal aura lieu le mercredi 25 février à 19h

- **Retrouvez l'ordre du jour du conseil sur publi.irisnet.be.**



CLAIRE VANDEVIVERE
BOURGMESTRE

- Sécurité
- Coordination et Affaires générales
- Transition durable et solidaire
- Tutelle CPAS
- Communication, participation et informatique
- Administration 2.0 (administration communale et CPAS)
- Qualité
- Contrat de quartier et politique des grandes villes
- Transparence
- Manifestations patriotiques
- Cultes
- Assistance aux victimes, médiation, mesures alternatives
- Affaires électorales



JENNIFER GESQUIÈRE
ÉCHEVINE

- Mobilité urbaine et stationnement
- Commerce, économie et emploi



THOMAS NAESENS
ÉCHEVIN

- Enseignement francophone
- Plantations, serres et parcs communaux, politique de l'eau



BENOÎT GOSSELEIN
ÉCHEVIN

- Personnel
- Prévention urbaine
- Sports (en ce compris la tutelle asbl Sport à Jette)



NATHALIE DE SWAEF
ÉCHEVINE

- Patrimoine et Charroi
- Communauté flamande
- Sécurité routière liée aux écoles
- Solidarité internationale (Nord-Sud)



LAURA VOSSEN
ÉCHEVINE

- Culture française
- Finances et budget
- Développement durable et environnement
- État civil (par délégation), démographie et étrangers



CHRISTOPHE KURT
ÉCHEVIN

- Vie sociale
- Personne handicapée, égalité des chances et intégration
- Famille et petite enfance (hors crèches néerlandophones), Jeunesse et Seniors
- Animations urbaines



EREN GÜVEN
ÉCHEVIN

- Urbanisme et protection du patrimoine
- Immeubles et terrains inoccupés ou négligés
- Logement (y compris tutelle AIS)



ANNA HOVSEPYAN
ÉCHEVINE

- Propreté publique
- Aménagement urbain



NATHALIE VANDENBRANDE
PRÉSIDENTE DU CPAS DE JETTE

Collège des bourgmestre et échevins-e-s 2024-2030

Infos et contacts : www.jette.brussels

Réforme des allocations de chômage

Début des 2^e et 3^e vagues

Suite à la récente réforme fédérale des allocations de chômage, l'ONEM poursuit l'envoi de lettres aux demandeurs d'emploi dont la situation est affectée par la réforme. Les 2^e et 3^e vagues débutent bientôt pour les catégories de personnes suivantes :

VAGUE 2 :

FIN DU DROIT AU 1^{ER} MARS 2026

- Demandeurs d'emploi ayant accumulé entre 8 et 20 ans de chômage complet au cours de leur carrière.

VAGUE 3 :

FIN DES ALLOCATIONS DE CHÔMAGE AU 1^{ER} AVRIL 2026

- Personnes au chômage depuis plus de 2 et moins de 8 ans.

Que dois-je faire ?

1. Inscrivez-vous à une séance d'information (voir encadré) pour connaître les démarches à suivre.
2. Prenez un rendez-vous au CPAS au moment adéquat.

Même si vous connaissez déjà la date de fin de votre droit aux allocations de chômage et que vous avez reçu une lettre de l'ONEM, il est impossible pour le CPAS de savoir quelle sera votre situation financière et familiale à la date d'échéance. Le CPAS ne pourra pas encore décider si vous avez droit à un revenu d'intégration.

Nous vous conseillons donc de vous



rendre au CPAS pour une analyse financière de votre situation et pour connaître les conditions d'octroi du RIS à partir du :

- 1^{er} février 2026 pour les chercheurs d'emploi de la 2^e vague
- 1^{er} mars 2026 pour les chercheurs d'emploi de la 3^e vague

Comment prendre rendez-vous au CPAS ?

- Si vous êtes connu du CPAS de Jette, vous pouvez prendre contact avec votre assistant(e) social(e) ou demander un rendez-vous par mail à

cpas-ocmw@jette.brussels ou à l'accueil.

- Si vous n'êtes pas encore connu du CPAS de Jette, prenez un premier rendez-vous en ligne sur www.ocmwonline.be ou envoyez un mail à cpas-ocmw@jette.brussels.

• CPAS de Jette

Rue de l'Église Saint-Pierre, 47

- **Lu, me et je :** de 8h30 à 12h15 et de 13h15 à 16h
- **Ma et ve :** uniquement sur rendez-vous

Séances d'information

Conscient des impacts que la réforme fédérale de la réglementation du chômage peut avoir sur la vie des Jettoises et des Jettois, le CPAS de Jette continue à organiser des séances d'information afin d'apporter des réponses claires et pratiques aux personnes concernées. Ces séances auront lieu dans le bâtiment Theodor 108 et ont pour objectif de présenter les conséquences de la réforme, d'expliquer les droits sociaux existants et de détailler les démarches à entreprendre.

Si vous faites partie des personnes concernées par la perte d'allocations au 1^{er} mars ou au 1^{er} avril, vous pouvez vous inscrire à l'une des séances suivantes :

- Vendredi 6 février de 10h à 12h
- Vendredi 20 mars de 10h à 12h

Séances d'information sur la réforme des allocations de chômage
Rue Léon Theodor, 108
Inscription obligatoire via ce code QR



10 et 11 mars - Bourse de la Ligue des Familles

Vêtements d'été, sport et grossesse...

Vous avez fait le tri dans vos vêtements ou voulez changer de look ? Participez à la bourse de la Ligue des Familles aux vêtements d'été, de sport (0 à 16 ans) et de grossesse ainsi qu'au matériel de puériculture, jeux d'extérieur et cartables !

Quand et où déposer vos affaires ?

- Les dépôts se font uniquement sur rendez-vous, le lundi 9 mars de 15h à 19h et le mardi 10 mars de 9h à

17h, à la salle communale des Fêtes.

- **Les rendez-vous pour les dépôts se prennent par téléphone :** le lundi 2 et le mardi 3 mars au 0470.20.51.79 (Madame Declerck) entre 19h et 20h uniquement. Pensez au jour et à la tranche horaire qui vous conviennent avant d'appeler.
- **Prix :** 1 €/dépôt pour les membres de la Ligue des Familles (2 dépôts de 20 pièces max/personne) – 4 €/dépôt pour les non-membres (1 dépôt de

20 pièces max/personne).

- **Conditions :** vêtements de saison, lavés, repassés et en très bon état.
- **Récupération des invendus :** le mercredi 11 mars de 19h à 19h30.

Pour chiner, rendez-vous le mardi 10 mars de 19h à 21h et le mercredi 11 mars de 9h à 15h, à la salle communale des Fêtes. À l'issue de la bourse, les invendus et l'argent non récupérés seront offerts à une œuvre de bienfaisance.

- **Bourse aux vêtements d'été, de sport (0 à 16 ans) et de grossesse, matériel de puériculture, jeux d'extérieur et cartables**

- Mardi 10 mars de 19h à 21h
- Mercredi 11 mars de 9h à 15h
- Dépôt : lundi 9 mars de 15h à 19h et mardi 10 mars de 9h à 17h
Salle communale des Fêtes
Place Cardinal Mercier, 10 (1^{er} étage)
Plus d'infos :
jette@liguedesfamilles.be

Jubilaires

50 couples à l'honneur



Le samedi 29 novembre, les couples jettois célébrant un anniversaire de mariage particulier ont été invités à une réception officielle organisée par la commune à la salle communale des Fêtes. La matinée était dédiée aux jubilaires célébrant leurs noces d'argent (25 ans) et l'après-midi aux couples affichant 50, 55, 60 ans... de mariage au compteur. Les jubilaires ont été accueillis par les mandataires locaux et ont reçu un paquet cadeau ainsi qu'un bouquet de fleurs en souvenir. Mention spéciale pour les deux couples qui célébraient cette année leurs noces de brillant et qui partagent donc joies et peines depuis 65 ans !

Une nouveauté amusante pour la Réception de Nouvel An

Le samedi 10 janvier, les Jettoises et les Jettois étaient invités à la traditionnelle Réception de Nouvel An. Une nouveauté a fait son apparition cette année car, pour la première fois, un chœur était présent et a invité l'assemblée à chanter avec lui toutes sortes de classiques.

La salle communale des Fêtes était bien remplie pour ce drink jettois de nouvelle année. C'est à chaque fois l'occasion pour les mandataires politiques de présenter leurs perspectives et de papoter avec les habitantes et



habitants. Mais cette année, les Jettoises et les Jettois présents ont été impliqués de manière plus interactive. En guise d'animation musicale, un chœur était présent pour reprendre des chansons populaires, en français, néerlandais et anglais. Les invités ayant toutes et tous reçu les textes, ils ont pu se joindre au chœur pour chanter, entre autres, J'aime la vie, Laat de zon in je hart ou Mamma Mia.

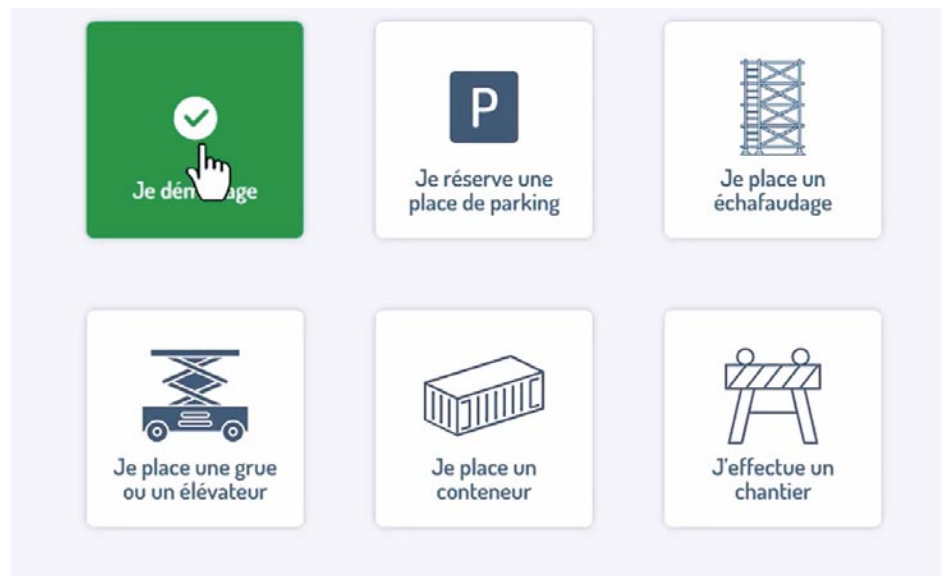
Durant la réception, une autre nouveauté était au programme. Outre les boissons classiques, les Jettoises et les Jettois ont pu déguster les bières de la Brasserie Taymans. Et la bière jettoise était apparemment au goût de toutes et tous.

Nouveau guichet régional My Osiris

Demandes d'occupation de la voie publique

En Région de Bruxelles-Capitale, toute occupation de la voie publique, qu'elle soit temporaire ou non, nécessite l'introduction d'une demande auprès de la Région et/ou de la commune, même si elle ne gêne pas la circulation. Relevant parfois du casse-tête pour les particuliers, ces démarches ont été simplifiées grâce au nouveau guichet régional My Osiris.

Vous planifiez prochainement un déménagement ou un chantier ? Vous avez besoin de réserver une place de parking devant chez vous ? Vous prévoyez le placement d'un conteneur, d'un échafaudage ou d'un lift devant votre habitation ? Pour toutes ces opérations, vous devez introduire une de-



mande d'occupation temporaire de la voie publique. Là où les choses se corsent, c'est que les démarches varient d'une commune à l'autre... En outre, certaines demandes nécessitent également une autorisation régionale.

Plus clair et plus intuitif

Afin de simplifier la vie aux habitantes et habitants de la Région de Bruxelles-Capitale, la plateforme Osiris a été entièrement repensée pour faciliter les démarches des particuliers. Sim-

ple et intuitif, My Osiris vous permet d'encoder toutes vos demandes d'occupation de la voirie à Bruxelles. Elle vous indique aussi de manière claire les cas où vous devez également introduire une demande auprès de la commune. Pour introduire une demande, vous devez créer un compte citoyen sur la plateforme My Osiris. Une fois connecté, il vous suffit alors de sélectionner le type de demande qui vous concerne et de suivre les explications, étape par étape.

La plateforme met également à disposition des utilisatrices et utilisateurs une série de tutoriels explicatifs pour les aider à compléter leurs démarches ainsi qu'un centre d'aide pour les personnes les moins à l'aise avec les outils en ligne. Voilà qui devrait soulager bon nombre de particuliers !

Plus d'infos :

<https://my.osiris.brussels/>

Sentiment d'insécurité dans la rue A. Baeck

Des actions spécifiques de police pour garantir la sécurité des riverains

Par le biais d'une pétition, les habitantes et habitants de la rue A. Baeck ont alerté le collège communal de leur sentiment d'insécurité croissant. Ils constatent, d'une part, une augmentation des cambriolages et tentatives de vol pratiqués par des individus accédant aux habitations et aux véhicules depuis la voie ferrée ou le parc. Ils se plaignent, d'autre part, de nombreuses nuisances sonores nocturnes causées entre autres par des jeunes appartenant aux mouvements de jeunesse. En étroite collaboration avec la police locale, des mesures ont été mises en place afin d'enrayer ces problèmes d'insécurité croissante.

Le collège des bourgmestre et échevins partage pleinement les préoccupations des riverains de la rue A. Baeck au sujet de la sécurité locale. Pour les services de police, cela constitue également une priorité.



Concrètement, trois mesures ont été prises : des actions de prévention ont été menées dans le quartier ; les services de police assureront une présence accrue sur le terrain et des contacts ont été pris avec les responsables des mouvements de jeunesse pour les sensibiliser à l'importance et au respect de la quiétude (nocturne) du voisinage.

Ces actions ont pour but d'améliorer la sécurité dans le quartier et d'accroître le sentiment de sécurité des habitantes et habitants. La police invite par ailleurs les riverains à prendre directement contact avec elle en cas de nuisance ou de comportement douteux. Ces signalements permettent une réaction rapide et contribuent efficacement à la prévention.

Contactez la police locale 24h/24 et 7j/7 au 02.412.12.12.

Élargissement des zones de stationnement payant

Davantage de places de stationnement pour les habitants

Comme vous avez pu le lire dans le dernier Jette Info, les zones bleues de stationnement du sud de Jette sont remplacées, dès le 2 février, par des zones vertes (payantes). Cette mesure a pour but d'harmoniser la politique de stationnement jettoise avec celle des communes voisines.

Pour les habitantes et les habitants, cette mesure comporte plusieurs avantages. L'introduction du parking payant concerne en effet les non-riverains qui stationneront pour de moins longues durées puisqu'ils devront payer. Cela devrait permettre de libérer des places pour les habitantes et habitants disposant d'une carte riverain.

Les zones bleues (stationnement de maximum 2 h avec disque bleu) situées au sud de la voie ferrée (ainsi que les rues Saint-Norbert et Duysburgh) sont remplacées par des zones vertes, dans lesquelles le stationnement est payant. Les deux zones riverains du Clos Magritte et de la Drève de Rivieren sont également transfor-



mées en zones vertes. De cette manière, la politique de stationnement jettoise sera en accord avec celle des communes voisines. Sans cela, les zones bleues de Jette auraient attiré le stationnement depuis les communes

voisines, avec un impact négatif sur le nombre de places disponibles pour les riverains.

Le paiement du stationnement est possible par sms, via une application de stationnement ou par carte aux

parcmètres. Les riverains qui reçoivent de la visite peuvent continuer à utiliser les codes visiteurs.

En pratique

- Cette mesure entre en application le 2 février.
- Les coûts à Jette pour les cartes riverain sont de 29 € pour la première carte et de 180 € pour la seconde carte (max. 2 cartes riverain par ménage).
- Un code visiteur coûte 2,50 € pour 4,5 h. Le nombre de codes est limité à 100 par ménage, par an.
- Le stationnement dans les zones vertes coûte 0,9 € par demi-heure pour la première heure. La deuxième heure coûte 3,7 € et chaque heure supplémentaire coûte 2,7 €. Le stationnement dans les zones vertes est gratuit pour les personnes disposant d'une carte riverain.
- Le stationnement est payant du lundi au samedi, de 9h à 20h. Il est donc gratuit durant la nuit, le dimanche et les jours fériés.

Plus d'infos :

parking.brussels/jette

La rue Vandervleet en zone résidentielle

Depuis fin novembre, la rue Jacques Vandervleet a été transformée en zone résidentielle ou zone de rencontre. Suite à ce changement, des règles de circulation spécifiques sont d'application dans cette rue du quartier Notre-Dame de Lourdes.

Durant l'été 2025, la rue Vandervleet a été entièrement réaménagée, avec un nouveau revêtement et de nouveaux trottoirs. Elle a également été agrémentée d'arbres, de plantations, de mobilier urbain et de dalles drai-

nantes permettant l'infiltration des eaux de pluie.

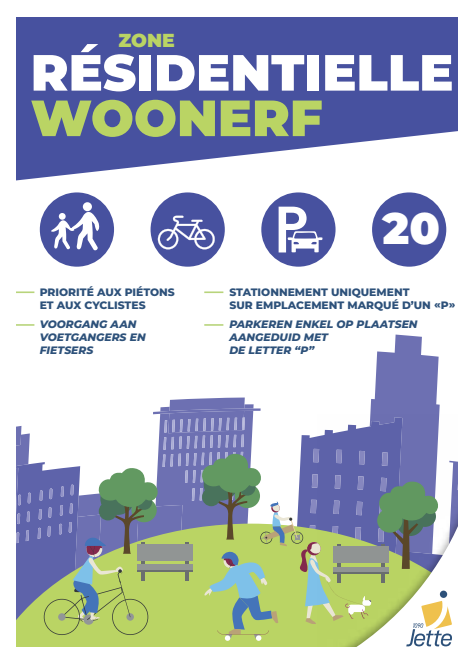
La rue est par ailleurs devenue une zone de rencontre ou zone résidentielle à la suite de ces travaux. Dans ce type de zone, les règles suivantes sont d'application :

- La vitesse dans la rue est limitée à 20 km/h.
- Les piétons et cyclistes sont prioritaires et peuvent utiliser toute la largeur de la voie publique.
- Les jeux sont autorisés sur la voirie.
- Les conducteurs ne peuvent pas mettre les piétons en danger ni les gêner. Ils doivent redoubler de prudence en présence d'enfants.

dence en présence d'enfants.

- Les piétons ne peuvent cependant pas entraver la circulation sans nécessité.
- Le stationnement est uniquement autorisé sur les zones munies d'un marquage « P » au sol. Le stationnement en-dehors de ces espaces gêne l'accès des services de secours et entrave la sécurité des habitantes et habitants.

L'aménagement d'une zone résidentielle dans la rue Vandervleet contribue ainsi de manière significative à l'amélioration du cadre et de la qualité de vie des habitants.



Petit oiseau, grande cause

Mobilisation pour les moineaux à Jette

Pourquoi les moineaux disparaissent-ils de nos villes et que peut-on faire à Jette pour les inciter à revenir ? Une initiative locale apporte des réponses concrètes et invite les habitantes et habitants à passer à l'action. Des activités auront lieu en mars, à l'initiative du groupe local jettois 'Moineaux de Jette' (voir agenda ci-dessous).

Petit, familier et longtemps omniprésent, le moineau domestique fait partie de notre paysage urbain. Pourtant, à Jette comme ailleurs à Bruxelles, il se fait de plus en plus rare. C'est pour attirer l'attention sur ce déclin et agir concrètement qu'est lancée la campagne 'Le Printemps des Moineaux',

avec le slogan 'Petit oiseau, grande cause - à Jette, tous mobilisés !'.

Une baisse de 95%

À l'échelle bruxelloise, les acteurs de la biodiversité constatent une diminution importante des populations de moineaux depuis plusieurs décennies, avec une baisse de près de 95%. En cause : la raréfaction des insectes, la disparition des haies et des jardins naturels, les rénovations de bâtiments qui suppriment les cavités pour nicher, ainsi que l'usage de produits chimiques.

Le moineau domestique est un oiseau particulier. Contrairement à beaucoup d'autres espèces, il vit presque exclusivement à proximité de l'être humain. Il dépend de nos quartiers, de nos habitudes et de nos aménagements. Sa présence est donc un

excellent indicateur de la qualité de notre environnement urbain.

Des gestes simples pour agir

La bonne nouvelle, c'est que chacun peut agir. Cinq gestes simples peuvent faire la différence : installer des mangeoires, placer des nichoirs pour remplacer les cavités devenues rares, planter des haies et des plantes locales, adapter le bâti et installer un poulailler. Des actions accessibles à toutes et tous, qui prennent tout leur sens lorsqu'elles sont menées collectivement.

C'est dans cette dynamique qu'est né, au printemps 2025, le Groupe Moineaux de Jette, issu de l'asbl bruxelloise 'Moineaux et Biodiversité'. Un premier recensement partiel a déjà été réalisé. L'enjeu est désormais de mieux localiser les poches de moi-

neaux encore présentes dans la commune, afin de mieux les protéger. À Jette, le retour du moineau est l'affaire de toutes et tous.

Vous voulez agir, vous aussi ? Participez aux activités organisées en mars par le groupe local de Jette (voir agenda ci-dessous).



Plus d'infos :
moineaux1090@gmail.com
Philippe Demaret : 0495.55.94.82

Agenda

Développement durable - Environnement

Infos : developpement.durable@jette.brussels - 02.422.31.03

19/02

Conférence et promenade sur la chouette

Partez à la découverte du fascinant monde des rapaces nocturnes : chevêche d'Athéna, chouette hulotte, hibou moyen-duc et bien d'autres encore. Deux guides aborderont leur mode de vie, les moyens de les reconnaître et les actions à mettre en place pour mieux les protéger.

Conférence + promenade sur la chouette

Jeudi 19 février à 19h (conférence)
De 20h15 à 21h30 : promenade
Bibliothèque néerlandophone (salle Verdoodt)
Place Cardinal Mercier, 6
Inscription : www.jette.brussels (billetterie en ligne)

19 et 22/03

Conférence et promenade 'Comment agir pour la nature en ville ?'

Après une conférence qui vous livrera des trucs et astuces pour restaurer la

biodiversité en milieu urbain (en créant, par exemple, des refuges naturels), vous partirez en balade d'explorations, en compagnie des guides nature Henri et Joseph, à la recherche des refuges naturels existants ou des sites avec des potentiels et facilités de restauration de la nature en ville. Une activité familiale organisée avec les Cercles des Naturalistes de Belgique et Natuurpunt.

Conférence + promenade 'Comment agir pour la nature en ville ?'

- Jeudi 19 mars à 19h30 (conférence)
- Dimanche 22 mars à 14h (promenade)
Bibliothèque néerlandophone
Place Cardinal Mercier, 6
Inscription pour 1 ou les 2 activités : billetterie en ligne (www.jette.brussels)
bibliotheek@jette.brussels - 02.427.76.07
Plus d'infos : henri.jardez@skynet.be

26 et 29/03

Conférence, promenade et recensement 'Le printemps des moineaux'

À Jette, comme ailleurs à Bruxelles, le

moineau disparaît peu à peu de nos rues. Face à ce constat, le Groupe Moineaux de Jette lance la campagne 'Le printemps des moineaux'. Objectif : mieux connaître cet oiseau de quartier et agir ensemble pour préserver la biodiversité locale.

Conférence + promenade + comptage 'Le printemps des moineaux'

Jeudi 26 mars à 19h (conférence)
Dimanche 29 mars à 14h (promenade)
Pdt tout le printemps : recensement
Bibliothèque néerlandophone
Place Cardinal Mercier, 6
Inscription pour 1 ou les 2 activités : billetterie en ligne (www.jette.brussels)
Plus d'infos : 0495.55.94.82
moineaux1090@gmail.com

4/04

Journée portes ouvertes sur la biodiversité

Le Verger de la transition est un jardin didactique situé entre le service des Plantations et la Ferme pour enfants. D'avril à octobre, il ouvre chaque mois ses portes le temps d'une journée. Découvrez le compost de démonstration et visitez le Verger de la transition.

Journée portes ouvertes sur la biodiversité (sauf Jardin d'abeilles)

Samedi 4 avril, de 14h à 17h
Avenue du Laerbeek, 120
Plus d'infos : service Développement durable-Environnement (developpement.durable@jette.brussels)
02.422.31.01)

12/04 - Promenade 'Reconnaître les oiseaux et les premiers migrateurs'

En compagnie des guides nature Henri et Joseph, vous partirez en balade pour observer les oiseaux et les premiers migrateurs. Cette activité familiale et bilingue est organisée avec les Cercles des Naturalistes de Belgique et Natuurpunt.

Promenade 'Reconnaître les oiseaux et les premiers migrateurs'

Départ depuis l'entrée de la Bibliothèque néerlandophone (place Cardinal Mercier, 6)
Inscription : billetterie en ligne (www.jette.brussels)
bibliotheek@jette.brussels - 02.427.76.07
Plus d'infos : henri.jardez@skynet.be

Zone de Basses Émissions (LEZ)

Nouvelles règles depuis le 1^{er} janvier

La zone de basses émissions (LEZ pour 'Low Emission Zone') est une zone où les véhicules les plus polluants sont progressivement interdits pour améliorer la qualité de l'air dans les grandes villes européennes. À Bruxelles, depuis 2018, l'introduction progressive de la LEZ interdit chaque année l'accès à de nouveaux véhicules en région de Bruxelles-Capitale.



réduire de 40% les concentrations de polluants, à savoir les émissions issues du transport (Nox) et les particules fines.

Simulateur

Pour vérifier si vous êtes concerné par les nouvelles interdictions, vous pouvez consulter le site officiel <https://lez.brussels/>. En introduisant la plaque et la date de la première im-

matriculation de votre véhicule, vous pourrez directement savoir s'il peut ou non circuler. Le site reprend en outre le calendrier des prochaines interdictions, pour vous permettre de vérifier la période de validité de votre véhicule.

350 €

Depuis le 1^{er} janvier 2026, les automobilistes dont le véhicule n'est pas en conformité reçoivent un courrier

d'avertissement. Ils disposent ensuite d'un délai de 3 mois pour se mettre en conformité. La première amende de 350 € n'est envoyée qu'au bout de ces 3 mois, en cas de nouvelle infraction. Une seule amende est envoyée par trimestre.

Dérogations

Les personnes dont le véhicule n'est pas conforme et qui doivent se déplacer occasionnellement dans la capitale peuvent acheter jusqu'à 24 pass LEZ d'une journée par an. Des dérogations existent pour certaines catégories de véhicules, notamment pour les titulaires d'une carte de stationnement pour personnes en situation de handicap. La liste complète des dérogations est reprise sur le site officiel <https://lez.brussels/>.

Respectez les règles des collectes

Travaillons ensemble pour une commune plus propre

Dans les zones densément peuplées telles que la Région bruxelloise, collecter et traiter les déchets des habitants de manière optimale et efficace représente un véritable défi. Il est donc essentiel que chacun et chacune respecte les règles relatives aux sacs poubelles. Nous les énumérons ci-dessous.

RESPECTEZ LES HEURES

DE COLLECTES

Sortez vos sacs poubelles le bon jour, à la bonne heure.

- Pour les collectes du matin, sortez vos sacs le soir précédant la collecte, après 18h, ou le jour-même, avant 6h du matin.
- Pour les collectes de l'après-midi, sortez vos sacs le jour-même, entre 5h du matin et midi.
- Pour les collectes du soir, sortez vos sacs le jour-même, entre 18h et 20h.

LE LONG DE LA FAÇADE,

PAS CONTRE LES ARBRES

Placez les sacs contre la façade de votre habitation, donc ni contre les arbres, ni contre les poubelles publiques.



Les sacs poubelles abîment les racines des arbres et polluent la terre au pied des arbres.

Veillez à ne pas gêner le passage des piétons sur le trottoir.

TRIEZ : LES BONS DÉCHETS

DANS LE BON SAC

Chaque déchet appartient à un sac défini :

- Bleu – emballages PMC ;

- Orange – déchets organiques (restes de nourriture) ;
- Vert – déchets de jardin ;
- Jaune – papier et carton ;
- Blanc – déchets résiduels.

Lorsque vous sortez les sacs pour la collecte, regroupez-les par couleur si possible. Cela facilite le travail des collecteurs et évite que des sacs soient oubliés.

MAIS AUSSI...

Vérifiez que vos sacs sont correctement fermés, respectez le poids maximal de 15 kg par sac.

Retrouvez votre calendrier de collectes sur le site de Bruxelles-Propreté ou via le code QR ci-dessous.



Février sans alcool

Dites 'oui' à Tournée Minérale

Tournée Minérale est de retour, pour la dixième fois d'ailleurs ! Cette campagne organisée par l'asbl Univers santé vous propose de pratiquer un mois sans alcool en février, de réfléchir à votre consommation d'alcool et d'observer les effets de l'abstinence sur votre corps.

Après 10 ans d'existence, Tournée Minérale est aujourd'hui une référence. Un adulte sur cinq – un mix entre fidèles et nouveaux participants – y participe chaque année. Elles et ils ont bien raison, car une enquête menée par l'université de Gand montre que, six mois après la campagne, les participants consomment toujours chaque semaine deux verres d'alcool de moins qu'auparavant.

Des bonnes raisons à la pelle

Il y a de nombreuses raisons de dire 'oui' à un mois sans alcool : améliorer ses prestations sportives, se sentir mieux durant la journée, conscientiser sa consommation d'alcool, voir si on est capable de relever le défi... Toutes les raisons sont bonnes, mais cela ne signifie pas que vous êtes obligé de les expliquer à chaque fois. Près de la



moitié des Belges déclarent avoir l'impression de devoir se justifier lorsqu'ils refusent un verre d'alcool. C'est à ce phénomène que souhaite s'attaquer la dixième édition de Tournée Minérale. Car vous avez tout à fait le droit de ne pas vouloir boire d'alcool et vous n'avez pas besoin d'excuse pour cela. N'ayez donc pas peur de le dire : 'Pour moi, ce sera sans alcool' !

Besoin d'inspiration ? Sur le site internet de Tournée Minérale, vous trouverez de nombreuses recettes de boissons sans alcool. En guise d'inspiration, nous vous proposons déjà un smoothie (voir encadré) riche en vitamines, minéraux et autres nutriments bons pour le corps.

Plus d'infos :
www.tournee-minerale.be



Sweet Pepper

Ingrédients (4 personnes)

- 50 ml de jus de tomates
- 250 g de carottes
- 2 petits poivrons rouges (± 250 g)
- 1 citron
- Sel de céleri et glaçons

L'UCLouvain et la VUB mènent une grande enquête nationale sur la consommation d'alcool et la participation des Belges à Tournée Minérale. Les chercheurs à la base de cette initiative ont envie de mieux comprendre le comportement des participantes et participants et découvrir ce qui les motive à participer à la campagne annuelle. Il faut environ 15 minutes pour répondre à l'enquête. À la fin, vous recevez immédiatement un retour personnalisé sur votre consommation d'alcool.

Vous pouvez accéder à l'enquête via le site internet de Tournée Minérale ou en scannant le code QR ci-dessous



Après Tournée Minérale...

Pourquoi par une Tournée Végétale ?

Après la tournée minérale de février, voilà un nouveau défi pour le mois de mars. Que pensez-vous d'un mois avec une assiette dédiée au végétal ?

Le Veggie Challenge est une belle occasion de tester une alimentation avec plus de légumes et de légumineuses, bénéfique pour la santé, l'environnement et le bien-être animal. Que vous soyez curieux ou déjà adepte, tenter l'expérience en solo, entre amis ou en famille est une excellente occasion d'échanger des idées et recettes autour d'un repas sain.



Comment se lancer ?

Le Veggie Challenge vous accompagne pas à pas. L'application et le coaching gratuit en ligne encouragent et suivent les Belges dans leurs explorations culinaires. Vous pourrez découvrir de délicieuses recettes et recevrez des conseils pour une alimentation plus vitaminée. La commune de Jette y participe pour la 5^e année de suite en relayant l'information auprès des habitantes et habitants. Pour participer, inscrivez-vous sur <https://fr.veggiechallenge.be/> et téléchargez l'application 'Veggie Challenge', riche en recettes et astuces.

Alors, prêt à relever le défi de la Tournée Végétale ?

ÉCHO DE NOS ÉCOLES

Jette compte sur son territoire de nombreuses écoles, dont 6 écoles maternelles et 7 écoles primaires gérées par la commune. Outre l'apprentissage scolaire, ces établissements offrent aux générations futures une ouverture sur le monde et sur la société via des initiatives variées et enrichissantes. La nouvelle série 'Écho de nos écoles' vous invite à plonger au cœur de la vie scolaire jettoise.

Nouvelle cour à l'école Clarté

Un espace qui respire le vert et l'avenir

Durant l'été 2025, la cour de ré-creation de l'école Clarté a été réaménagée pour devenir un véritable lieu de vie, d'apprentissage et de bien-être. Pensée pour allier nature, jeu et pédagogie, elle accueille désormais de nombreux aménagements durables permettant aux élèves de se détendre et de se dépenser en plein air.

Les nouvelles installations de la cour de l'école Clarté comprennent : un système d'écluses alimenté par l'eau de pluie, deux cabanes en saule réalisées avec l'aide des élèves de 5^e et 6^e primaire, un potager, une classe ou-

verte avec un coin calme dédié à la lecture, un petit mur d'escalade, un emplacement pour les vélos ainsi qu'un terrain de football. Grâce à ces aménagements variés, la nouvelle cour verdurisée offre aux élèves un espace plus riche, plus apaisant et résolument tourné vers l'avenir.

Tunnels de saules

Parmi les élèves de 6^e primaire qui ont participé à la réalisation des cabanes en saule, Thierno et Amine (de la classe de Madame Licia) ont écrit un petit texte concernant ces réalisations étonnantes.

Ce jeudi 27 novembre 2025, cinq élèves de chaque classe de 5^e et 6^e primaire de l'école Clarté ont fabriqué un



tunnel de saules. Mais comment fait-on ? Première étape : avoir des

branches de saules. Il faut ensuite prendre un sécateur pour couper les morceaux qui dépassent des branches. Seconde étape : dans la terre, creuser des petits trous tous les 20 cm pour y insérer des branches de saules. Troisième étape : courber les branches déjà plantées dans une rangée de trous pour les enfoncer dans un trou de la rangée opposée afin de créer des arceaux. On répète le processus encore et encore jusqu'à la fin du tunnel.

Une fois que le squelette du tunnel est mis en place, il reste à attacher de longues branches à l'horizontale afin de faire une paroi qui protégera des intempéries. Reste à attendre le printemps pour voir pousser les feuilles !

Good Food dans les écoles

Le plein d'activité durant l'accueil centralisé !

L'alimentation saine et la consommation durable font partie des préoccupations de la commune depuis déjà de nombreuses années. Dans le cadre du subside 'Good Food 2024 - 2025', plusieurs écoles ont encore organisé des activités lors de l'accueil centralisé durant les congés scolaires de l'année 2025.

Dans le cadre du projet 'La good food au menu de nos écoles', la conseillère en développement durable de la commune, Céline Maeck, a accompagné les enseignants et accueillants des écoles jettoises dans diverses initiatives destinées à promouvoir l'alimentation saine auprès des élèves, mais également auprès des parents.

Recettes, bricolages et jeux

Lors de l'accueil centralisé organisé durant les congés scolaires 2025, les accueillantes et accueillants ont proposé aux enfants des activités autour de l'alimentation saine. Elles et ils ont notamment cuisiné des recettes de saison (soupe au potimarron, tartes aux pommes, smoothies...) et réalisé



des bricolages en lien avec les fruits et légumes. Tant les élèves les plus jeunes (4-5 ans) que leurs aînés ont pu mettre la main à la pâte grâce à un encadrement de qualité réalisé par des accueillantes et accueillants motivés et plein de ressources. Pas étonnant que la commune ait envie de les valoriser (voir encadré).

Revaloriser l'accueil extrascolaire

L'accueil extrascolaire – à ne pas confondre avec l'accueil temps libre – désigne les périodes durant lesquelles les élèves sont encadrés au sein de l'école pendant le temps scolaire, mais en-dehors des heures de cours. Il s'agit principalement de l'accueil du matin et du soir ainsi que du temps de midi. Toutes ces périodes d'accueil sont assurées dans les

écoles par des accueillantes et accueillants extrascolaires, dont le rôle est bien souvent sous-estimé.

La commune de Jette a donc décidé de revaloriser la fonction d'accueillant extrascolaire en améliorant les conditions de travail de ses équipes.

Depuis le mois de décembre, deux écoles jettoises ont intégré la 'réforme d'accueil' via, notamment, des contrats

de travail plus respectueux, une meilleure concertation avec les enseignants ou la possibilité d'organiser des activités de qualité pour les enfants. Toutes ces mesures visent à offrir aux élèves un véritable 'troisième lieu de vie de qualité'. Après deux mois, les retours du terrain sont extrêmement positifs et de nouvelles écoles vont bientôt rejoindre le mouvement.

Infor Jeunes Jette

Permanence pour les jeunes et leurs familles

Cela fait maintenant deux ans que le centre Infor Jeunes de Schaerbeek tient une permanence dans La Maison communale de Jette, tous les mercredis après-midi de 13h30 à 17h. Une bonne nouvelle pour les jeunes de notre commune.

Organisé sous la forme d'une asbl, Infor Jeunes est un centre d'accueil et d'information jeunesse qui couvre de nombreux domaines concernant les jeunes : études et formations, droits des jeunes, travail et chômage, citoyenneté, logement, santé, famille, mobilité internationale, culture, etc. Grâce à la permanence jettoise organisée depuis deux ans à La Maison communale, les jeunes de notre commune ont également la possibilité de trouver une information claire et complète tout près de chez eux. L'asbl accueille aussi bien les jeunes que les parents ou grands-parents et leur offre gratuitement ses services tout en respectant leur anonymat.

N'hésitez donc pas à faire appel à Infor Jeunes !



• **Permanence jettoise Infor Jeunes**
Tous les mercredis de 13h30 à 17h
Permanence téléphonique :
02.422.31.29

Ou sur place :
chaussée de Wemmel, 100
Plus d'infos :
www.jeminforme.be

Crèches communales

Des places pour les enfants de + de 18 mois



Vous cherchez une place dans une crèche pour votre enfant âgé entre 18 et 36 mois ? Bonne nouvelle ! Il reste quelques places disponibles dans les crèches communales. Une chouette manière pour votre enfant d'effectuer un passage en douceur vers l'école. L'inscription sur liste d'attente pour les crèches communales jettoises se fait en ligne, via le guichet électronique Irisbox accessible 24h/24. Inscrivez votre enfant dès aujourd'hui !

Plus d'infos sur les crèches communales et l'inscription en ligne : www.jette.brussels
(À votre service – Petite Enfance)
Vous avez des difficultés pour l'inscription en ligne ? Contactez le service Petite enfance, le mardi matin uniquement, de 9h30 à 11h30 : 02.422.31.38.

14 et 15 mars

Récolte de vivres pour l'opération Arc-en-Ciel

Le week-end des 14 et 15 mars aura lieu l'opération Arc-en-Ciel. Des milliers de jeunes bénévoles récolteront des denrées non périssables au bénéfice de 200 associations pour les enfants défavorisés.

L'asbl Arc-en-Ciel s'applique depuis plus de 70 ans à offrir aux enfants des loisirs actifs et éducatifs. Les vivres récoltés sont destinés à des organisations qui s'occupent d'enfants, telles que des homes, plaines de loisirs, centres pour jeunes, ... Ces dons de nourriture leur permettent d'économiser de l'argent



sur leur budget alimentation et de l'utiliser pour organiser des activités. Les subsides que reçoivent les associations ne sont en effet malheureusement pas suffisants pour organiser ce

type de sorties. Pourtant, les loisirs, les vacances et le jeu ne sont pas un luxe, mais un droit, reconnu par la Convention Internationale des Droits de l'Enfant.

La récolte auprès du grand public se fait dans les écoles et à la sortie de grands magasins. Vous pouvez donner des vivres non périssables, de préférence des goûters (biscuits, céréales, jus, gaufres, etc.) et qui sont consommables dans les six prochains mois. L'asbl accepte aussi les produits d'hygiène neufs comme du savon, du shampoing, de la crème solaire, etc. Préparez vos colis !

• **Opération Arc-en-Ciel**
Récolte de denrées alimentaires pour associations de jeunes
14 et 15 mars 2026
Plus d'infos : www.arc-en-ciel.be

Fun & Kids

Aventure, jeu et épanouissement à prix juste

Suite à la fermeture de la plaine de vacances communale Kids' Holidays, une partie de l'équipe organisatrice a décidé, en collaboration avec les moniteurs et les chefs de plaine, de créer une asbl afin de pouvoir reprendre l'organisation des stages durant les vacances scolaires.

Animée par des valeurs identiques à celles défendues par Kids' Holidays – l'inclusion, la variété des activités et l'accessibilité des tarifs, – l'asbl Fun & Kids pourra disposer des locaux de l'école de l'Arbre Ballon, anciennement dédiés à l'organisation de la plaine de vacances communale. Un premier stage est prévu en français durant les



congés de détente, mais l'asbl prévoit, à plus long terme, d'organiser des stages également en néerlandais et de pouvoir s'adresser au plus grand nombre.

Les stages proposés par Fun & Kids ont pour but de favoriser l'épanouisse-

ment des enfants de 2,5 ans à 12 ans. Répartis en groupes selon leur année scolaire, les enfants profiteront d'activités variées et ludiques (sport, créativité, découverte et détente) adaptées à leur rythme et à leur développement.

Vous cherchez encore un stage pour les vacances scolaires de février ? C'est l'occasion de découvrir Fun & Kids !

• Stage de détente

Du 16 au 27 février

De 9h à 16h (garderie possible apd 7h30 et jusqu'à 17h30)

Prix : adp 90 €/semaine

Infos et inscriptions :

fun-kids-asbl@hotmail.com

Facebook : Fun & Kids asbl

École de l'Arbre Ballon

Avenue du Laerbeek, 102

Stages de détente 2026

De nombreuses autres associations et clubs proposent des stages durant les vacances scolaires à Jette. Découvrez toutes les informations concernant les stages organisés durant les vacances scolaires de février sur notre site internet.

Rendez-vous sur www.jette.brussels (Loisirs / Jeunesse) ou scannez le code QR ci-dessous pour accéder directement à la bonne page



Les Fleurs d'Esseghem

Entre recettes et récits de vie

Pour de nombreuses habitantes du quartier Esseghem, les ateliers cuisine du mardi sont une véritable institution. Lancés il y a plusieurs années par Malika dans le cadre du Contrat de Quartier Durable Magritte, ils réunissent encore chaque semaine une dizaine de fidèles dans les locaux de L'Abordage. En guise de cerise sur le gâteau de ce rassemblement culinaire, un livre mêlant recettes et récits de vie intitulé 'Les Fleurs d'Esseghem' a été édité en décembre.



Les 'Fleurs d'Esseghem' – comme elles se surnomment elles-mêmes dans le quartier – est un groupe de femmes constitué autour de Malika, dans le cadre d'une initiative citoyenne 'cuisine et couture'. Après un lancement virtuel pour cause de Covid, Malika a rassemblé autour d'elle, en 2021, plusieurs habitantes du quartier Esseghem. Profitant chaque semaine de la

cuisine de L'Abordage pour cuisiner ensemble, les participantes y ont trouvé tellement de plaisir qu'elles ont continué à se voir même après la fin de l'initiative citoyenne. Devenues amies, les Fleurs (ou les 'tatas' comme certains les appellent) aiment s'engager pour leur quartier et cuisinent régulièrement pour des activités communes et des rencontres de quartier.

Les femmes à l'honneur

Récemment, elles ont pu compter sur l'aide de Melodi Azaryan et de l'asbl L'Abordage pour coordonner la création d'un ouvrage collectif intitulé 'Les Fleurs d'Esseghem'. En vente depuis le mois de décembre, le livre compile 14 recettes et 5 récits de vie. Outre des recettes variées (du couscous à la salade de betterave, en passant par le tajine

artichauts et petits pois ou le gâteau éponge au chocolat), le livre met en lumière le parcours de ces tatas jettoises au travers de récits biographiques. Mettre ces femmes engagées à l'honneur, c'est aussi valoriser tout un quartier aujourd'hui encore assez méconnu de nombreux Jettois et Jettoises. Le livre, illustré par une artiste française, est en vente depuis le mois de décembre et ses bénéfices permettront d'organiser des activités pour les participantes aux ateliers de cuisine.



Vous voulez découvrir 'Les Fleurs d'Esseghem' et soutenir la dynamique lancée par les tatas de Jette ? Procurez-vous le livre auprès de L'Abordage.

Exemptions aux fermetures hebdomadaires 2026



En attendant l'entrée en vigueur probable en 2026 de l'avant-projet de loi visant à moderniser le fonctionnement des heures d'ouverture des commerces, ces derniers sont toujours soumis à l'obligation légale de

respecter une journée de congé hebdomadaire.

Comme chaque année, le collège des bourgmestres et échevins a donc décidé de libérer les commerces jettois de cette obligation pour les jours qui tombent dans l'une des périodes suivantes :

SAINT-VALENTIN :
du dimanche 8.02
au samedi 14.02.2026

PÂQUES :
du mardi 31.03
au lundi 6.04.2026

1^{ER} MAI :
du samedi 25.04
au vendredi 1.05.2026

FÊTE DES MÈRES :
du lundi 4.05
au dimanche 10.05.2026

FÊTE DES PÈRES :
du lundi 8.06
au dimanche 14.06.2026

SOLDES :
du mercredi 1.07
au mardi 14.07.2026

MARCHÉ ANNUEL :
du mardi 25.08
au lundi 31.08.2026

WEEK-END DU CLIENT :
du lundi 28.09
au dimanche 4.10.2026

TOUSSAINT :
du lundi 26.10
au dimanche 1.11.2026

SAINT-NICOLAS :
du lundi 30.11
au dimanche 6.12.2026

FÊTES DE FIN D'ANNÉE :
du vendredi 18.12
au jeudi 31.12.2026

Durant ces semaines, tous les commerces jettois auront la possibilité de garder leur établissement ouvert sans devoir reporter leur jour de fermeture à une date ultérieure.

Kokotte Jette

PIAF, votre nouveau resto de quartier préféré

Malgré leurs différences d'origine et d'expériences, Laure, Virginie et Ivanka partagent la passion de la cuisine et le plaisir de se retrouver autour d'un bon repas. C'est donc tout naturellement qu'elles ont eu l'idée de créer ensemble le restaurant PIAF au sein de l'incubateur HoReCa Kokotte Jette. Ce projet, géré par la commune et hub.brussels, permet en effet aux candidates et candidats entrepreneurs de tester leur concept avant de se lancer.

Actives dans le secteur de la restauration et du catering, Laure, Virginie et Ivanka connaissent parfaitement Bruxelles. Si la première est Bruxelloise de souche, les deux autres y sont installées depuis plus de 20 ans. Ensemble, elles ont eu l'envie d'y développer un lieu de rencontre convivial et chaleureux, permettant de déguster une cuisine du monde saine dans une ambiance 'comme à la maison'.

Réconfortant et pour tous les goûts
Avec PIAF, les trois amies passion-



nées d'art souhaitent offrir aux habitantes et habitants du quartier un moment de pur réconfort. Aux parents débordés qui n'ont pas le courage de cuisiner, elles proposent même des plats sains à emporter et à réchauffer

chez eux, pour toute la famille. Vous avez besoin de vous défouler après une journée de travail chargée ? Venez savourer un verre de vin et partager un plateau de fromages, charcuteries et tartinades avec votre meilleur(e)

ami(e). Et si vous êtes dans l'équipe des lève-tard gourmands, le brunch du dimanche sera votre meilleur allié ! Avec une cuisine familiale et du monde, une carte courte et saisonnière, beaucoup de bio et un max d'approvisionnement auprès des commerçants locaux, Laure, Virginie et Ivanka souhaitent que chaque personne se sente incluse. La carte de PIAF offre donc un large choix, en passant par le halal et végétarien, les desserts allégés en sucre, les options sans gluten ou les thés et cafés de qualité.

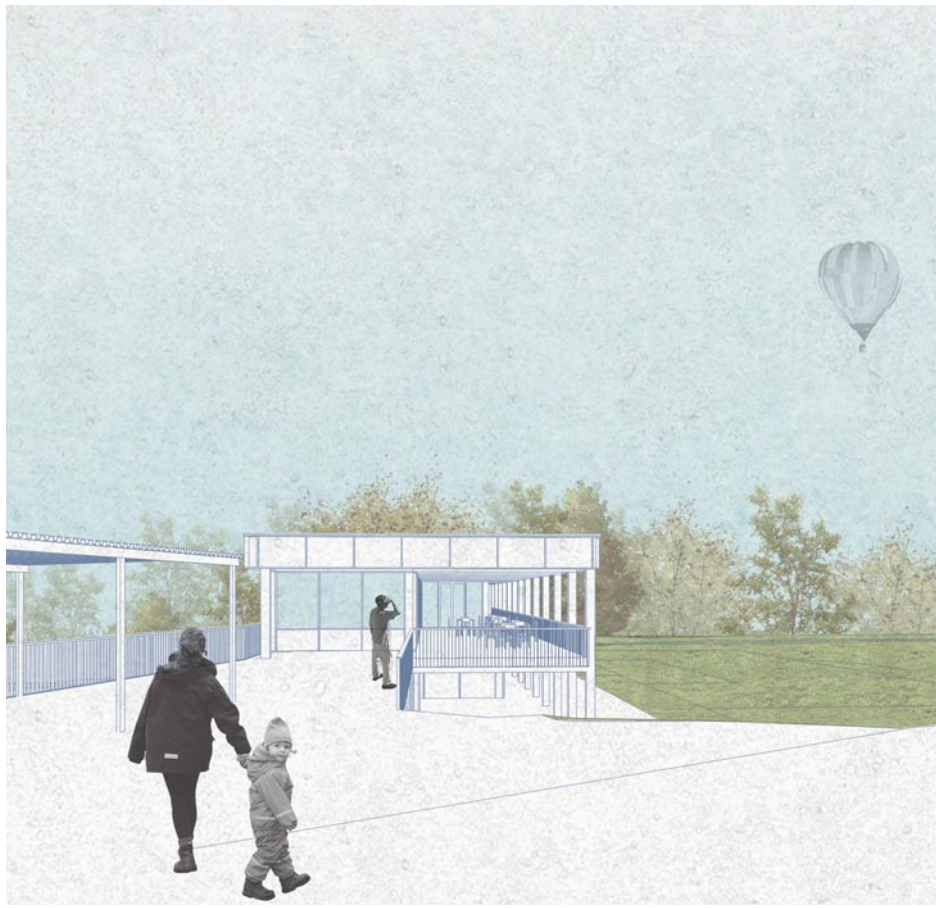
Toutes trois mères, voyageuses et engagées, les nouvelles occupantes de Kokotte Jette considèrent le repas comme un art et entendent bien vous prouver qu'elles y excellent. Laissez-vous charmer par leur pop-up savoureux pour accompagner l'arrivée du printemps !

- **PIAF**
De février à juin
Kokotte Jette (hub.brussels)
Avenue de Jette, 288
Heures d'ouverture :
- Mercredi, samedi et dimanche, de 10h à 17h
- Brunch gourmand le dimanche
- Jeudi et vendredi de 18h à 22h

Lancement de la construction du nouveau stade communal

Un stade communal tout neuf se dressera bientôt le long de l'avenue de l'Exposition. Les travaux de construction de ce nouvel édifice ont officiellement commencé. La commune investit ici dans un complexe sportif moderne, doté de nouveaux vestiaires, d'une cafétéria et d'installations diverses. La rénovation devrait être terminée pour fin 2026.

Le stade actuel, qui date de 1958, sera remplacé par un tout nouveau complexe multifonctionnel. Ce temple du sport moderne renforcera encore la vie sportive locale et la rendra plus accessible. Le nouveau complexe est voué à devenir un véritable lieu de rencontre pour toutes et tous : sportifs, supporters et habitants du quartier.



La tribune et le terrain de foot conservés

Le nouveau bâtiment comprendra notamment des vestiaires modernes, une buanderie et une salle de réunion. La cafétéria pourra accueillir quelque 200 personnes et sera accessible aux personnes à mobilité réduite. Un parking d'environ 30 places et un parking à vélos sont également prévus. La tribune et le terrain de football seront quant à eux conservés en l'état. Les compétitions sportives pourront également se poursuivre normalement pendant les travaux.

La cafétéria actuelle reste ouverte pendant les travaux. Ce n'est qu'après la réception du chantier que l'ancien bâtiment sera démoli pour faire place à une extension du parking.

Le financement du projet provient en grande partie d'un subside de la Région de Bruxelles-Capitale pour la construction d'infrastructures sportives.

Session d'information

'Business Network Event 1090'

Construisez votre réseau d'entrepreneuriat

En tant que commerçant, indépendant et ou entrepreneur, il est important de se construire un réseau. La commune de Jette et hub.brussels vous donnent pour ce faire un petit coup de pouce avec la soirée d'information 'Business Network Event 1090'.

Lors de cette séance d'information, les mandataires locaux prendront la parole avec un mot d'accueil de l'échevine du Commerce Jennifer Gesquière et de la bourgmestre Claire Vandevivere. Ce sera en outre l'occasion d'en apprendre plus sur les mesures d'accompagnement et de soutien offertes par hub.brussels. Vous pourrez également découvrir les initiatives 'pop'up' Kokotte et Auberge espagnole ainsi que le service public fédéral 'Bruxelles

Économie et Emploi' et les subsides régionaux. Après la présentation de 'Success Stories' et la séance de questions-réponses, la ministre Éléonore Simonet clôturera la présentation. Vous pourrez ensuite développer votre réseau au cours d'un walking dinner.

En bref, l'occasion idéale, pour les entrepreneuses et entrepreneurs de découvrir les possibilités d'accompagnement, d'élargir leur horizon et de rencontrer d'autres personnes qui partagent la même passion.

Programme

18.00 Accueil des participantes et participants

18.30 Introduction par Jennifer Gesquière, échevine du Commerce, de l'Emploi, et de l'Économie

18.35 Mot d'accueil de la bourgmestre Claire Vandevivere

18.40 Présentation de l'agence hub.brussels et des mesures d'accompagnement

18.55 Présentation de Kokotte & Auberge Espagnole

19.10 Présentation de Bruxelles Économie et Emploi et des subsides régionaux

19.25 Success Stories

19.40 Questions-réponses

19.55 Mot de clôture d'Éléonore Simonet, ministre des Classes moyennes, des Indépendants et des PME

20.00 Networking & walking dinner



La soirée d'information est gratuite, mais l'inscription est obligatoire. Il vous suffit pour cela d'envoyer un mail à infopart@hub.brussels.

• Soirée d'information Business Network Event 1090

Mardi 17 mars dès 18h
Abbaye de Dieleghem
Rue Tiebackx, 14

27 & 28 février

Concours épique de mini-bolides électriques

24h de Picorchamps

Picorchamps est un événement unique à Jette. Lors de ce concours mythique vieux de plusieurs décennies, de petites voitures électriques s'affrontent durant 24h sur un circuit. Rendez-vous, cette année, les 27 et 28 février.

Cette grande organisation attire chaque année de nombreux spectateurs et spectatrices, des vétérans fidèles aux novices enthousiastes. Venez profiter de cette ambiance unique et de ce spectacle incroyable rassemblant huit équipes de 15 à 20 pilotes autour d'une piste de 70 mètres de long. De nombreuses animations sont également au programme, avec une



attention particulière pour les plus jeunes, grâce à un village et diverses activités pour enfants...

Testez vos talents de pilote

Vous voulez tester la vitesse à laquelle vous pouvez faire rugir une Fer-

rari 296 Gt3 télécommandée sur la piste ? Le mercredi 25 février, de 13h à 18h, vous aurez accès librement au circuit. Le même jour, de 19h à 23h, aura lieu l'Open race. Pour la 'vraie' course des 24h de Picorchamps, le coup d'envoi sera donné le vendredi 27 février à 17h. Durant 24h, les participantes et les participants enchaîneront les tours le plus rapidement possible avec leurs bolides. Une expérience ludique et captivante !

• 24h de Picorchamps

27 et 28 février 2026 – 17h-17h

Prix : 5 € (accès 24h)

Gratuit pour les enfants de moins de 8 ans - Salle Excelsior

Rue de l'Église Saint-Pierre, 8

Infos et inscriptions via Facebook (Picorchamps)

Voenk d'Hiver : une soirée lumineuse et fédératrice à Jette

Le vendredi 19 décembre 2025, de 18h à 20h30, la place Cardinal Mercier a accueilli une nouvelle édition de Voenk d'Hiver. Baignée par une météo clémente, la soirée a rassemblé un public nombreux, venu profiter d'un moment artistique chaleureux au cœur de Jette. Les performances de CirK'idyllique - Handlights - et La Salamandre - Horizon - ont transformé l'espace public en un terrain de jeu visuel et poétique. Entre jeux de lumières, mouvements précis et tableaux hypnotiques, petits et grands se sont laissés emporter par cette parenthèse sensible et spectaculaire. Une édition hivernale placée sous le signe du partage et de l'émerveillement.



Activités Seniors

Plus d'infos : 02.423.12.78 – 0490.493.713 (sms uniquement) – culture@jette.brussels

Découvrez ci-dessous les activités organisées par le service communal des Seniors. Entre projections, rencontres et visites, les propositions sont variées, mais elles sont bien souvent victimes de leur succès. Pensez donc à réserver rapidement !

Âges et Images

Créé dans les années '80, le ciné-club intergénérationnel 'Âges et Images' a pour objectif de favoriser les échanges entre jeunes et seniors, grâce à la projection d'un film, suivie d'un échange/débat.

Jeudi 12 février 'Quand tu seras grand'



Yannick est aide-soignant dans une maison de retraite. Entre pression permanente et restrictions budgétaires, il fait face aux manques de moyens avec une bonne humeur contagieuse. Mais lorsqu'on lui impose de partager le réfectoire avec une classe d'enfants, la situation se complique...

Jeudi 26 mars 'Wardi'



Wardi est une jeune Palestinienne de 11 ans qui vit avec toute sa famille dans un

camp de réfugiés. Sidi, son arrière-grand-père adoré, fut l'un des premiers à s'y installer après avoir été chassé de son village en 1948. Quand Sidi lui confie la clé de son ancienne maison en Galilée, Wardi craint qu'il ait perdu l'espoir d'y retourner. Comment aider la petite fille à renouer avec cet espoir ?

Jeudis 12 février et 26 mars à 9h30
CCJette

Bd de Smet de Naeyer, 145
Plus d'infos :
02.423.12.78 – 0490.49.37.13
(sms uniquement)
culture@jette.brussels

Jeudi 12 mars Cin'Aînés : Tempête



Un film de Christian Duguay. Zoé a un rêve fou : devenir jockey. Mais un accident va mettre ce rêve à rude épreuve. Face à l'adversité, elle choisit le combat, la résilience et l'amour des chevaux. Tempête est un film vibrant d'émotion et de courage qui vous fera vibrer au rythme d'une incroyable histoire de dépassement de soi...

Jeudi 12 mars à 14h
CCJette
Bd de Smet de Naeyer, 145
Prix :
3 € (Jettois) / 4,5 € (non Jettois)
1,25 € (art. 27)

Avec sous-titres pour personnes sourdes et malentendantes
Inscription via la billetterie en ligne :
www.jette.brussels (Loisirs)

Mardi 10 février Liège : Expos 'Robert Doisneau' & 'Cléopâtre Superstar'



En matinée, vous partirez à la découverte de l'exposition 'Instants Donnés' autour des photos de Robert Doisneau au musée de La Boverie. Cette rétrospective d'envergure consacrée à l'un des plus grands maîtres de la photographie du 20^e siècle rassemble près de 400 clichés allant de ses débuts dans les années 1930 jusqu'à la fin de sa carrière. L'après-midi, vous visiterez l'exposition 'Cléopâtre Superstar' à l'Europa Expo de Liège Guillemins. Figure mythique de l'Antiquité et icône intemporelle, Cléopâtre est devenue, au fil du temps, une superstar universelle que chacun réinvente à sa façon.

Rendez-vous sur la place Cardinal Mercier à 8h
- Départ à 8h15
- Retour à Jette vers 19h
- Prix :
26 € (Jettois) / 52 € (non-Jettois)
Repas non compris
Réservation via la billetterie en

ligne sur www.jette.brussels (Loisirs)
Attention :
nombre de places très limité

Jeudi 19 mars Halle : Promenade guidée et expo musée den AST



À l'occasion des 800 ans de la ville, le musée den AST expose une centaine d'œuvres d'art représentant Halle. Vous découvrirez les personnes célèbres, la porcelaine et les lieux et traditions associés à la ville, au travers d'une promenade guidée dans les rues de Halle.

Rendez-vous sur la place Cardinal Mercier à 9h15
- Départ à 9h30
- Retour à Jette vers 18h
- Prix :
13 € (Jettois) / 26 € (non-Jettois)
Repas non compris
- Réservation en ligne dès le 9 février apd 13h : www.jette.brussels (Loisirs – Billetterie en ligne)
- Réservation par téléphone : le lundi 9 février uniquement de 13h à 15h
Attention :
nombre de places très limité

Février à BiblioJette

Théâtre et littérature à l'honneur

6 février à 18h30 :

Lecture publique Zinédilus

avec Philippe Blasband



Dans le cadre des Zinédilus, la bibliothèque francophone et le théâtre de La Chute organisent, début février, une séance de lecture publique qui mettra à l'honneur l'auteur Philippe Blasband, Jettois d'adoption.

Grâce aux Zinédilus, le théâtre de La Chute souhaite donner un coup de pouce aux futurs talents belges, avec l'aide de la Fédération Wallonie-Bruxelles. À la suite d'un appel à textes auprès de jeunes auteurs non encore édités, plusieurs projets ont été sélectionnés pour des lectures publiques et un parrainage, en collaboration avec les bibliothèques bruxelloises.

Philippe Blasband et Amel Souaid

Pour la soirée jettoise du 6 février, c'est la jeune autrice Amel Souaid qui a été sélectionnée pour présenter sa nouvelle inédite 'La Saveur des miens'. Au cours d'un échange d'une heure environ, le public pourra découvrir le pitch et quelques extraits du texte. Philippe Blasband présentera ensuite sa nouvelle 'Vers Avignon' (1h30 environ). Après la lecture, le public pourra ensuite rencontrer les auteurs et échanger avec eux. Outre Amel Souaid et Philippe Blasband, d'autres textes seront lus par les comédiennes Isabelle Roelandt et Emilie Guillaume ainsi que par Maroine Amimi, qui agrémente les lectures de quelques airs de Oud.

L'entrée est gratuite, mais une participation au chapeau est prévue pour participer au parrainage d'Amel Souaid afin de l'aider à finaliser son projet.

Programme

18h15 :
Ouverture des portes
18h30 :
Présentation du programme de la soirée et des intervenants
19h45 :
Pause
20h30 :
Deuxième lecture

16 février à 18h45

Improvisation autour du matrimoine littéraire belge



Vous aimez les livres, le théâtre et les surprises ? Venez profiter d'une soirée inoubliable pleine de rires et de bons mots avec un spectacle dont les histoires seront improvisées à partir de textes d'autrices de Belgique.

« On peut rater sa vie à cause d'un seul mot ». Voilà qui résume parfaitement le spectacle proposé par la Compagnie qui pétille. Adeptes des spectacles engagés autour des questions de genres, de sexisme, LGBTQIA+phobies, de discrimination raciale et de citoyenneté, Amélie Verreydt, Malika Temoura, Perrine Pautré et Peggy Pexy Green ont eu envie, cette fois, de mettre à l'honneur le 'matrimoine' littéraire belge en improvisant à partir

de titres ou d'extraits de livres d'autrices belges sélectionnés par le public. Mais pas question de rester trop sérieux. Rires et émotion sont au rendez-vous, à travers des concepts à l'identité forte.

À vous de jouer !

Vous avez envie de participer à cette expérience interactive et de passer une soirée inoubliable, pleine de rires et de bons mots ? Parcourez les livres et textes sélectionnés par les bibliothécaires, choisissez un titre ou un passage qui vous plaît, vous touche, vous interpelle... Les comédiennes de la Compagnie qui pétille s'en inspireront pour créer des scènes drôles, dramatiques ou extravagantes, toujours uniques et improvisées en direct devant vous.

Conçu pour les bibliothèques et avec le soutien de la Fédération Wallonie-Bruxelles, le spectacle a pour but de s'appropriier les mots autrement, de relier les écritures au parlé, au jeu, au mouvement, pour faire résonner leur vitalité.

Improvisation autour du matrimoine littéraire belge

Lundi 16 février à 18h45

Pour adultes et enfants dès 12 ans
Gratuit, sur réservation via la billetterie en ligne, au 02.426.05.05 ou au comptoir de la bibliothèque

BiblioJette et BibJette recherchent des talents musicaux

Guinguette des bibliothèques du 21 août

Cela fait maintenant plusieurs années que les bibliothèques francophone et néerlandophone de Jette égayent les vacances d'été en organisant une guinguette estivale sur leur leesterrasse afin de célébrer l'approche de la rentrée en musique.

Pour la guinguette 2026 qui aura lieu le vendredi 21 août, BiblioJette et Bib Jette souhaitent mettre en avant

des artistes locaux. Elles lancent donc à cette fin un appel à destination d'artistes débutants, avec ou sans expérience scénique, d'expression francophone ou néerlandophone.

L'objectif est de proposer un espace d'expression commun à des artistes émergents désireux de faire connaître leur musique. Concrètement, deux artistes ou groupes seront sélectionnés

pour animer, aux côtés de deux têtes d'affiche, une scène ouverte (l'une francophone, l'autre néerlandophone) Et pourquoi pas vous ?

Intéressé?

Contactez la bibliothèque :
bibliojette@jette.brussels
02.425.05.05
(demandez Vincent)



Du 19 au 22 février

La Compagnie Vol de Nuit présente 'Le Ket'

Une farce bruxelloise et 25 bougies



La Compagnie Vol de Nuit, qui fête cette année ses 25 ans d'existence, revient à Jette avec une comédie belge intitulée 'Le Ket', écrite par Viviane Decuyper. Cette farce bruxelloise librement inspirée du célèbre Cid de Corneille est à découvrir sur les planches de la salle communale des Fêtes.

Après le succès de sa dernière création - Les Pralines de Monsieur Tonneklinker - la Compagnie Vol de Nuit est de retour avec une pièce burlesque aux accents bruxellois. Dans 'Le Ket', les malentendus s'enchaînent à une vitesse folle entre deux pères au caractère bien trempé, une histoire de cyclisme qui tourne au drame comique, des fiançailles mises en péril, un 'ket' qui ne sait plus à quel saint se vouer, et des quiproquos dignes des plus grandes comédies classiques - car, comme le dit l'auteur, 'Toute ressemblance avec une

œuvre classique ne serait pas fortuite...'. Un véritable tourbillon de situations absurdes, de dialogues truculents et de rires garantis, dans la droite lignée de leur dernière pièce tant appréciées.

Venez applaudir cette comédie fraîche, populaire et pétillante qui signe en outre les 25 ans d'existence de la Compagnie Vol de Nuit.

- **Compagnie Vol de Nuit 'Le Ket'**
 - Les 19, 20 et 21 février 2026 à 20h
 - Les 21 et 22 février 2026 à 15h
 - **Prix :**
 - 15 €/13 € (seniors et étudiants)
 - 11 € (ABCD)
 - Réduction de 1 € en prévente
 - Gratuit pour les -12 ans
 - Salle communale des Fêtes
 - Place Cardinal Mercier, 10 (1^{er} étage)
 - Réservations :**
 - reservationleket@gmail.com
 - 0469.16.45.52
 - billetterie en ligne de la FNCD

BIBLIOJETTE

BIBLIOJETTE
 PLACE CARDINAL MERCIER 10
 BIBLIOJETTE@JETTE.BRUSSELS
 WWW.BIBLIOJETTE.BE
 INSCRIPTIONS AUX ACTIVITÉS :
 WWW.JETTE.BRUSSELS
 (LOISIRS - BILLETTERIE EN LIGNE)
 OU, EN CAS DE BESOIN :
 AU COMPTOIR DE LA BIBLIOTHÈQUE OU AU
 02.426.05.05

HORAIRES CONGÉ DE DÉTENTE

Du 14 février au dimanche 1^{er} mars
 La bibliothèque sera ouverte :
 - de 15 à 18h30 du lundi au vendredi
 - de 9h à 13h le samedi

FERMETURES VACANCES DE PRINTEMPS

La bibliothèque sera fermée :
 Du vendredi 4 au lundi 6 avril inclus

LECTURE PUBLIQUE ZINÉDILUS AVEC PHILIPPE BLASBAND ET AMEL SOUAID

Vendredi 6 février à 18h30
 Voir p. 18

TU ÉCRIS, JE TE LIS À BIBLIOJETTE DOMINIQUE VAN COTTHEM

Samedi 7 février de 11h à 12h30
 Gratuit et sans inscription

Née à Liège, Dominique Van Cotthem a été fleuriste durant plusieurs années avant de se révéler avec un premier roman 'Le sang d'une autre'. Elle signe ensuite un autre roman ('Adèle') et des nouvelles (dont 'L'exclue et Chemins tracés'), avant d'explorer la littérature jeunesse ('En piste' et 'En route belle troupe'). En 2024, elle remporte le Prix Soleil noir jaune rouge avec son thriller 'Réparer nos silences'. Dans son dernier roman 'Les eaux assassines' (2024), elle revient sur les terribles inondations qui ont touché la Belgique en juillet 2021.

IMPROVISATION AUTOUR DU MATRIMOINE LITTÉRAIRE BELGE

Lundi 16 février à 18h45
 Pour adultes et enfants dès 12 ans
 Voir p. 18

STAGE CRÉATIF DÉTENTE

Du 16 au 20 février, de 9h30 à 12h30
 Pour les enfants de 9 à 12 ans
 Prix : 50 €
 Infos et inscription via la billetterie en ligne

En compagnie d'Aurélié Fayt, elles et ils apprendront à réaliser des masques inspirés de Krampus, Koukeri, Brondosi et autres créatures carnavalesques d'ici et d'ailleurs. Au programme : gravure, modelage et dessin.

TU ÉCRIS, JE TE LIS À BIBLIOJETTE FRÉDÉRIC ERNOTTE

Samedi 7 mars de 11h à 12h30
 Gratuit et sans inscription

Originaire de Namur, Frédéric Ernotte est assistant social et journaliste de formation. Il anime 'La Boîte', une émission littéraire sur Twitch, YouTube et en Podcast. Son premier roman 'C'est dans la boîte' - un défi lancé par un de ses profs - a été récompensé par le prix du Balai de la découverte en 2014. Avec aujourd'hui quatre romans à son actif, il se considère comme un 'barman littéraire' mélangeant les codes du thriller. Les ingrédients de son cocktail ? Un ton, une construction narrative millimétrée, une maîtrise des retournements et une bonne dose d'humour noir.

CONFÉRENCE L'INTELLIGENCE ARTIFICIELLE PAR JEAN-MARC EVERARD

Vendredi 13 mars à 18h45
 Gratuit, sur inscription

Jean-Marc Everard, conseiller général Digital Training dans un service public (BOSA) et professeur invité à l'UCLouvain, est expert belge en innovation pédagogique et en digital learning. Depuis plus de 20 ans, il explore les liens entre intelligence artificielle, pédagogie et accessibilité. Son objectif : favoriser un usage raisonné des technologies au service de l'humain et de l'apprentissage tout au long de la vie.

ATELIER JDR JEU DE RÔLE

13 février et 20 mars, de 18h45 à 21h30
 À partir de 12 ans
 Gratuit, sur inscription (obligatoire)
 Inscriptions : billetterie en ligne
 02.426.05.05
 bibliojettem@jette.brussels

Vous aimez l'imaginaire, la fantasy, le fantastique, l'épouvante, le polar et mille autres genres encore ? Aux commandes d'un personnage de papier, vous pourrez répondre à la question rituelle : 'Que faites-vous ?' Attention, places limitées !

RENDEZ-VOUS CULTUREL CULTUR' CLUB

Lundi 16 mars de 18h à 20h
 Salle des périodiques
 Gratuit et accès libre
 Plus d'infos : 02.426.05.05
 mfgielen@jette.brussels

Cultur' Club est le rendez-vous 'culture' bimestriel de la bibliothèque. Dans une ambiance conviviale et bon enfant, venez parler de vos coups de cœur littéraires, cinématographiques et culturels, mais aussi de vos bons plans expos, conférences, théâtre. Date suivante : 18 mai.

L'eau dans tous ses états au CCJette

Spectacles, rencontres, ateliers...

Dans le cadre de la Journée mondiale de l'eau qui aura lieu le 22 mars, le Centre culturel de Jette et le Nord-Ouest proposent conjointement une semaine de programmation variée autour de cette thématique pluri-néaire. Et en prélude à cette semaine, vous pourrez assister en février à un spectacle sur l'addiction à l'alcool, dans le cadre du mois sans alcool durant lequel l'eau se révèle une alliée de choix également !

13 février : PÉPÉE, UNE HISTOIRE SANS CHUTE



'Pépée, une histoire sans chute' est un spectacle en mode stand-up qui porte sur la relation et l'addiction à l'alcool. Organisée en partenariat avec le service Vie sociale et Citoyenneté, la représentation sera doublée pour accueillir un maximum de personnes. Rendez-vous donc à 13h30 ou à 20h selon votre préférence.

Pépée n'était pas une mère ordinaire. Marquée par de nombreux défauts dont une relation complexe avec l'alcool, son addiction a profondément marqué sa fille Josépha qui porte ce spectacle et nous conte l'histoire de Pépée, avocate au barreau de Liège, l'histoire de sa mère. Une mère paradoxale, flamboyante mais torturée, terriblement brillante mais tout autant négligente, absente mais ô combien omniprésente dans sa vie. Loin du misérabilisme, Josépha porte un regard à la fois comique et empreint de dérision sur la vie et, en particulier, sur sa mère. Entre stand-up et solo théâtral, traversé d'éclats de rires et d'effarements, ce spectacle crée un espace où le rire permet de dépasser

le tragique et de libérer une parole trop souvent retenue.

Les représentations seront suivies d'un échange avec Josépha Sini, actrice et autrice du spectacle, l'association les Alcooliques Anonymes et l'association Al-Anon/Alteren. Deux médecins du service addictologie de l'hôpital CHU Brugmann seront également présents pour chaque séance.

- **Spectacle-rencontre**
Pépée, une histoire sans chute
Vendredi 13 février à 13h30 et 20h
Adultes et enfants apd 12 ans
Prix : 5 € / 1,25 € (Article 27)
Centre culturel de Jette
Boulevard de Smet de Naeyer, 145

SEMAINE DE L'EAU

La journée mondiale de l'eau, organisée le 22 mars à l'initiative de l'ONU, a pour but de sensibiliser tous les êtres humains à la gestion durable des ressources en eau. Pour célébrer comme il se doit cette ressource vitale, le Centre culturel de Jette a donc prévu une semaine d'activités sur le thème de l'eau. Au programme : projections, atelier, conférence mais aussi des événements hors-les-murs comme des lectures de contes dans des salons jettois et des animations poético-ludiques dans le parc Roi Baudouin. Cette semaine clôturera également un an et demi de fil rouge thématique déployé par le Centre Culturel autour ce précieux élément.

Nul doute que vous trouverez votre bonheur parmi cette chouette programmation (voir agenda) accessible à toutes et tous et pensée aussi bien pour les grands que pour les petits.

- **Semaine de l'eau**
Du 21 au 29 mars
Centre culturel de Jette
et autres lieux
Programmation :
Voir agenda
Infos et inscriptions :
www.ccjette.be
Contact :
info@ccjette.be

FORMATIONS INFORMATIQUES

Septembre-décembre 2025
Prix : 3 €/demi-jour
(à payer à l'inscription)
Infos et inscriptions à l'accueil de la bibliothèque – 02.426.05.05
qcolla@jette.brussels
bibliojette@jette.brussels

Les cours ont lieu le mardi et/ou vendredi matin (9h30 – 12h30). La priorité sera donnée aux personnes qui n'ont pas encore suivi le module par le passé :

- **EXCEL** : 3 et 6 février
- **INTELLIGENCE ARTIFICIELLE ET CHAT GPT** : 10 et 13 février
- **SÉCURITÉ EN LIGNE ET SUR L'ORDINATEUR** : 3 et 6 mars
- **RECHERCHE ET NAVIGATION SUR INTERNET** : 10 et 13 mars
- **SMARTPHONE ANDROID** : 17 et 20 mars
- **RÉSEAUX SOCIAUX** : 24 et 27 mars
- **LES OUTILS INFORMATIQUES EN BIBLIOTHÈQUE** : 13 mars et 3 avril
- **RETOUCHE PHOTO** : 7 et 10 avril
- **INTRODUCTION À LA PROGRAMMATION** : 14 et 17 avril
- **OUTILS GOOGLE** : 21 et 24 avril
- **ADMINISTRATION EN LIGNE** : 12 mai
- **CRÉATION SITE WEB-INTRODUCTION** : 19 et 22 mai
- **IA ET CHAT GPT** : 26 et 29 mai
- **MONTAGE VIDÉO** : 2 et 5 juin
- **SÉCURITÉ EN LIGNE ET SUR L'ORDINATEUR** : 9 et 12 juin

ÉCRIVAIN PUBLIC
AIDE À LA COMPRÉHENSION ET RÉDACTION DE DOCUMENTS
Tous les lundis de 10h30 à 12h30
Gratuit

INFORMATICIEN PUBLIC
AIDE EN LIGNE
Tous les jeudis de 14h à 17h
Gratuit
Sans rendez-vous

CONFÉRENCE + PROMENADE
COMMENT AGIR POUR LA NATURE EN VILLE ?
- Conférence :
jeudi 19 mars à 19h30
- Promenade :
dimanche 22 mars à 14h
Salle Verdoodt (2^e étage)
Départ et arrivée devant les bibliothèques

Place Cardinal Mercier, 6-10
Activité bilingue (fr-nl)
Inscription gratuite (pour une ou les deux activités) : billetterie en ligne (www.jette.brussels)
bibliotheek@jette.brussels
02.427.76.07

Après une conférence qui vous livrera des trucs et astuces pour restaurer la biodiversité en milieu urbain, en créant par exemple des refuges naturels, vous partirez en balade d'explorations, en compagnie des guides nature Henri et Joseph, à la recherche des refuges naturels existants ou des sites avec des potentiels et facilités de restauration de la nature en ville. Une activité familiale organisée avec les Cercles des Naturalistes de Belgique et Natuurpunt.

CCJETTE

CCJETTE
BD DE SMET DE NAEYER, 145
FACEBOOK @CENTRECULTURELDEJETTE
WWW.CCJETTE.BE
02.426.64.39

FESTIVAL JEUNE PUBLIC MINI 0→6

Samedi 7 février, de 10h à 17h
Ateliers sur réservation :
10 € (duo 1 enfant + 1 adulte) + 5 €
par personne supplémentaire
Ateliers sans réservation : gratuit

Le Festival 0→6 revient en 2026 avec une 12^e édition tout en douceur : Mini 0→6 ! Un spectacle, de la musique et des ateliers à vivre en famille, dans un esprit de simplicité et de bienveillance.

SPECTACLE-RENCONTRE PÉPÉE, UNE HISTOIRE SANS CHUTE

Vendredi 13 février à 13h30 et 20h
Adultes et enfants apd 12 ans
Prix : 5 € / 1,25 € (Article 27)
Voir ci-contre

ATELIER DANSE (GRAND-) PARENT-ENFANT ÉCHAPPÉE ROCK'N ROLL

Les samedis 7, 14 et 28 mars,
de 14h à 16h
Enfant apd 7 ans + (grand-)parent
Prix duo :
64 € (vert) / 53 € (bleu) 35 € (orange)
Prix trio :
94 € (vert) 79,5 € (bleu)
52,5 € (orange)

Le Rock & Roll n'est pas seulement une danse de couple rythmée et acrobatique, c'est aussi un phénomène culturel très large qui valorise le moment présent et l'expression de soi. Stéphanie Lowette vous propose de traverser ensemble et en mouvement

l'histoire du rock, au cours fil de 3 ateliers. Pour la dernière séance, l'atelier se transforme en boîte de jour et sera ouvert à toutes et tous !

ATELIER DANSE VOYAGES DANSÉS

Samedis 14 mars, de 9h30 et 10h45
Pour les enfants de 3 mois à 3 ans + accompagnant
Prix : de 0 à 8 €

Corps, sons, objets, couleurs, matières, formes, souffle, regard, rires, pleurs... Dans l'univers de la petite enfance, tout est prétexte au mouvement et à l'émergence d'une danse. Ces moments sont une occasion de la créer dans l'instant présent, en interaction avec les bébés, les accompagnants et l'espace qui les entoure.

ATELIER COLLAGE PRENDRE SOIN DE SOI

Du 19 mars au 16 avril
Tous les jeudis, de 14h à 17h30
Prix : 45 € (vert) / 35 € (bleu) / 20 € (orange)

Autour d'une tisane, vous serez invités à échanger, découvrir des textes inspirants et expérimenter la technique du collage, en compagnie de **Sophie-Clémentine Dubois**, artiste, formatrice & militante. Cette pratique artistique permet de libérer sa créativité et de s'accorder une parenthèse hors du temps.

ATELIER FANZINE MOUILLÉ REPENSER NOS FUTURS AQUEUX

Samedi 21 mars à 10h
Gratuit
Dans le cadre de la semaine de l'eau : voir ci-contre

À travers la création d'un fanzine (publication artisanale créée manuellement), cet atelier ouvre la porte à des réflexions sociales, politiques, techniques, mais aussi au rêve et à la créativité avec comme support des œuvres d'anticipation de genres, d'époques et de provenances variées proposées par Médiathèque nouvelle.

PROJECTION COURTS MÉTRAGES AU FIL DE L'EAU

Samedi 21 mars à 10h
Accessible dès 3 ans
Prix : 6 € (vert) / 5 € (bleu) / 3 € (orange)
Dans le cadre de la semaine de l'eau : voir ci-contre

Venez profiter en famille d'un programme de 5 courts métrages sans dialogues qui vous plongera dans des univers aquatiques merveilleux.

- **S'IL TE PLAÎT GRENOUILLE** (Diek Grobler - 9'53)
- **NUIT DE TEMPÊTE** (Gil Alkabetz - 9'06)
- **JULES ET JULIETTE**

- (Chantal Peten - 7'03)
- **BLOUP BLOUP** (Polina et Elizaveta Manokhina - 3'33)
- **LULINA ET LA LUNE** (Alois de Leo et Marcus Vinícius Vasconcelos - 13'52)

CONTES AUX SALONS SOIRÉE HUMIDE DE CONTES COQUINS

Samedi 21 mars à 20h
Pour public averti (adulte)
Prix libre
Dans le cadre de la semaine de l'eau : voir ci-contre

Cette année, Contes aux salons s'installe dans deux salons jetteois, dans le quartier de la guinguette Fabiola. **Aline la sardine et elish**, conteuses de salon, feront vibrer vos cellules et partageront avec vous un bouquet de couleurs et d'énergies variées. Au fil d'un parcours, vous serez reçus dans deux salons privés (infos à l'inscription) pour une écoute de contes humides et coquins d'environ 45 minutes, suivie d'un petit apéro.

CONFÉRENCES ET PROJECTION LES VOIES DE L'EAU

Mercredi 25 mars à 19h
Gratuit
Dans le cadre de la semaine de l'eau : voir ci-contre

Responsable de la collection dédiée à l'éducation à l'environnement chez PointCulture, **Frédérique Muller** nous invite à regarder l'eau autrement. À travers des extraits de cinéma soigneusement sélectionnés, cette conférence propose d'explorer les multiples tempéraments de l'eau : ruisseaux limpides, torrents fougueux, mers inconnues ou abysses mystérieux. Il nous invite à renouer un lien intime avec cette ressource vitale et à penser l'eau comme enjeu central de notre époque.

BALADE AU FIL DE L'EAU + EXPO LA MAGIE DE L'EAU

29 mars et 11 avril, de 14h à 16h30
Prix : 10 € (1 enfant + 1 adulte) / 3 € (enfant supplémentaire)
Dans le cadre de la semaine de l'eau : voir ci-contre

Dans le cadre de l'exposition La Magie de l'Eau qui reprend du service à partir du 21 mars et jusqu'à la fin de l'été, venez vivre une expérience ludique et poétique en famille au cœur du Parc Roi Baudouin. Au fil des bâches exposées, cette promenade poétique vous fera remonter le fil de l'eau et du temps dans la vallée du Molenbeek.

CONCERT ÉTUDIANTS DU CRB GUITARRA CON COMPAÑEROS

Vendredi 3 avril à 19h - Gratuit

En collaboration avec le Conservatoire royal de Bruxelles (CRB), le CCJette vous propose un second concert d'élèves avec Guitarra con compañeros. Sous forme de solos, duos, quatuors ou ensembles, la classe de guitare du CRB interprète quelques-unes des plus belles pages du répertoire pour guitare classique, avec des œuvres de Alfonso, Albéniz, Barrios, Tárrega et bien d'autres.

CIN'AÎNÉS

CINÉ-CLUB SENIORS TEMPÊTE

Jeudi 12 mars à 14h
Prix : 3 € (Jettois) / 4,50 € (non-Jettois)
Avec sous-titres pour personnes sourdes et malentendantes
Centre culturel de Jette
Boulevard de Smet de Naeyer, 145
Inscription via la billetterie en ligne : www.jette.brussels (Loisirs)

Un film de Christian Duguay. Zoé a un rêve fou : devenir jockey. Mais un accident va mettre ce rêve à rude épreuve. Face à l'adversité, elle choisit le combat, la résilience et l'amour des chevaux. Tempête est un film vibrant d'émotion et de courage qui vous fera vibrer au rythme d'une incroyable histoire de dépassement de soi...

CINÉ KIDS

CINÉ-CLUB FAMILLES ANGELO DANS LA FORÊT MYSTÉRIEUSE

Mercredi 11 mars à 15h
CCJette
Boulevard de Smet de Naeyer, 145
Pour les enfants de 3 à 10 ans
Prix : 1,50 € (Jettois) / 2,50 € (non-Jettois)
Un accompagnateur gratuit par enfant
Plus d'infos : Service Culture française
02.423.12.68 – culture@jette.brussels

Angelo, 10 ans, se rêve aventurier et explorateur. Jusqu'au jour où, se rendant au chevet de sa grand-mère malade avec sa famille, il est mis au défi de prouver son courage. Oublié par erreur sur une aire d'autoroute, il traverse la forêt pour rejoindre la maison de Mémé et s'enfonce dans un territoire mystérieux peuplé d'êtres étranges et menacé par un ennemi redoutable.

LA FERME POUR ENFANTS

ACTIVITÉ INTERGÉNÉRATIONNELLE LA FERME EN FAMILLE

4, 11 février et 11 mars, de 13h30 à 16h
Maximum 12 personnes
Petite rue Sainte-Anne, 172
Prix : 10 €/participant
Infos et inscriptions : www.fermeboerderijJette.be
info@fermeboerderijjette.be

Une fois par mois, la Ferme pour Enfants de Jette propose, le mercredi après-midi, une activité intergénérationnelle baptisée 'La Ferme en famille', pour les enfants dès 4 ans et leurs (grands-)parents, parrains, marraines, etc.

STAGES NATURE DU 16 AU 27 FÉVRIER

De 9h à 16h (garderie possible apd de 8h15 et jusqu'à 17h30)
Pour les enfants de 4 à 9 ans
Prix : 120 €

CHASSE AUX ŒUFS

Mercredi 1^{er} avril de 14h à 16h
Départs par tranches horaires
Prix : 2,50 €
Inscription obligatoire par mail

AZISA NATURE & VIBES

AZISA NATURE & VIBES
ISABELLE SERVAIS
0476.566.466
ISABELLE@AZISA.BE

ACTIVITÉ NATURE ET BIEN-ÊTRE BAIN DE FORÊT

Samedi 21 mars de 10h à 13h
Bois du Laerbeek à Jette
Prix : 30 €
Infos et inscriptions : www.azisa.be/agenda

À l'occasion de l'équinoxe de printemps, vivez l'expérience ressourçante d'un bain de forêt. Un moment de reconnexion à soi où la nature devient guide et miroir.

Des concerts pimentés chez PLOEF!

Pour une meilleure visibilité de style



© 'Het bruggenhuis-Taverne-muziekcafé

Cela fait déjà plus de 15 ans que PLOEF ! organise à Jette des activités variées, dont de nombreux concerts. Du jazz à la chanson française, en passant par la musique du monde, il y en a pour tous les goûts. Mais dans cette diversité, il est parfois difficile de savoir dans quel style les classer. Pour faciliter les choses, PLOEF! a donc décidé de catégoriser ses concerts, sur base de leur 'accessibilité' musicale.

Pour catégoriser ses concerts, PLOEF! a choisi une signalétique basée sur des logos de piments :

- **Zéro piment :** concert accessible à tout le monde (jazz manouche, big band...)
- **Un piment :** sonorités inhabituelles de temps à autre
- **Deux piments :** mélodieux, mais avec harmonies inhabituelles
- **Trois piments :** très dysharmonieux et/ou sans mélodie

15 février :
ELEGY FOR THE WORLD
(Peter Hertmans septet)

Pour son premier concert pimenté, PLOEF! accueille en concert 1 piment 'Elegy for the World', le dernier projet du guitariste jazz Peter Hertmans.

Ce projet en septet fait suite à une collaboration entamée en 2024 par le musicien sur invitation de l'orchestre à cordes 'Ataneres'. Cette collaboration entre le trio de Peter Hertmans et un ensemble à cordes de 13 musiciens – baptisée 'Inner Stories' – a donné lieu à plusieurs concerts et à un enregistrement, publié sur les plateformes de streaming et disponible à la vente sur Bandcamp.

Le résultat fut si convaincant que Peter a décidé de poursuivre son travail de composition et d'arrangement dans une formation en septet : un trio guitare-basse-batterie complété par un quatuor à cordes. Si les partitions sont en grande partie les mêmes, les instruments solistes apportent plus de nuances aux couleurs individuelles des cordes.

Le titre de la production 'Elegy for the World', renvoie à l'inquiétude de Peter face à tous les malheurs qui se produisent actuellement à l'échelle mondiale. Pas de peur ni de colère, mais plutôt de la tristesse face à la situation politique et écologique. Une production captivante à découvrir sur la scène de PLOEF!

- **Concert 1 piment**
Elegy for the world
Peter Hertmans septet
Dimanche 15 février à 16h
Prix : participation en conscience (conseillé : 15 €)
Réservation conseillée
PLOEF! (Plus On Est de Fous...)
Rue Bonaventure, 100
<https://ploef.eu/>

ANTENNE INTERUNIVERSITAIRE

Salle communale des Fêtes
Place Cardinal Mercier, 10 (1^{er} étage)
Prix par conférence :
7 € (Jettois) / 10 € (non-Jettois)
Conférences à 14h30
(salle accessible dès 14h)
Réservations via la billetterie en ligne sur www.jette.brussels (Loisirs)

Jeudi 12 février
'LE PASSAGE DES VIRUS DE L'ANIMAL À L'HOMME ET LES ÉPIDÉMIES'

De nombreuses pandémies et infections émergentes trouvent leurs origines dans les populations animales. Au travers de l'exemple de la grippe aviaire hautement pathogène H5N1, le chercheur en épidémiologie Marius Gilbert présentera les facteurs globaux qui contribuent à l'apparition de virus à potentiel pandémique. Ils comprennent la croissance démographique, la migration vers les grandes agglomérations, le changement climatique, le développement des transports et l'évolution globale des comportements humains.

Jeudi 12 mars
'JAMES ENSOR'

Laura Fantin, historienne de l'art, vous entraîne sur les traces de James Ensor. Né de père anglais et de mère ostendaise (1860-1949), il passa le plus clair de sa vie sur la reine des plages, où il dispose aujourd'hui de son propre musée. Peintre et graveur, tout à la fois impressionniste, réaliste et visionnaire, Ensor est considéré comme l'un des grands précurseurs de l'art moderne. Longtemps détesté pour son anticonformisme et attiré par P. Brueghel et J. Bosch, il est notamment connu pour ses masques, carnivals, squelettes et natures mortes.

MONA

MONA
AVENUE DE JETTE, 225

POUSSE POUCE
ZUMBA KIDS /PARENT
8 février, 8 mars et 12 avril de 13h30 à 14h30
Prix : 8 € (duo : 1 adulte + 1 enfant)
12 € (trio : 1 adulte + 2 enfants)
Pour les enfants apd 4 ans
Places limitées
Info et inscription :
infopouce@soulglow.be

Venez partager un moment plein d'énergie et de rires avec vos enfants

grâce à une séance de zumba spécialement prévue pour les familles.

POUSSE POUCE
COURS POUR MAMANS, ÉTUDIANTES ET RETRAITÉES

Inscription obligatoire :
infopouce@soulglow.be

ZUMBA TONING (avec haltères légères)
Sans garderie
Le lundi de 17h30 à 18h15.
Prix : 7 €/séance

ZUMBA
Le mardi de 18h30 à 19h30 (sans garderie)
Le samedi de 10h30 à 11h30 (avec garderie)
Prix séance : 6 €
Prix garderie :
4 €/enfant – 6 €/2 enfants

STRETCHING
Sans garderie
Le samedi de 9h30 à 10h15
Prix : 7 €/séance

ATELIERS COMBINÉS
MAMANS-ENFANTS
ZUMBA ET ATELIER CRÉATIF
Hors congés scolaires
Tous les samedis de 14h à 15h
Prix : 8 €/enfant et 10 €/1h zumba
Tarifs préférentiels avec abonnement
Inscription obligatoire
Ateliers enfants :
wendybolu@hotmail.com
0470.69.63.80
Zumba : hgulizzi@gmail.com
0485.93.38.57

Les ateliers combinés proposent parallèlement un atelier créatif pour les enfants de 4 à 11 ans avec Wendy Bolu, pendant que les mamans participent à une séance de Zumba (tous niveaux) pour renforcer le dynamisme musculaire, dans l'expression de soi et dans la joie, avec Hélène Gulizzi.

ATELIERS COMBINÉS
MERCREDIS CRÉATIFS
Pour les enfants de 4 à 10 ans
Tous les mercredis de 15h à 16h
Prix : 6 €
Infos et inscription :
wendybolu@hotmail.com
0470.69.63.80

STAGES ATELIERS COMBINÉS
JOURNÉES CRÉATIVES
Pour les enfants de 4 à 10 ans
Du 16 au 27 février
De 9h à 16h (garderie apd 8h et jusqu'à 17h)
Prix : 15 €/jour - 75 €/semaine
Infos et inscriptions :
wendybolu@hotmail.com
0470.69.63.80

PLOEF !

PLOEF
RUE BONAVENTURE 100
PLOEFPLUS@GMAIL.COM
WWW.PLOEF.EU

JEUX DE SOCIÉTÉ
1^{er} février et 1^{er} mars, de 14h à 18h

MUSIQUE
JAM@PLOEF!
8 février et 8 mars, de 15h à 18h

Participez aux rendez-vous musicaux Jam@Ploef ! Venez découvrir ces rencontres entre musiciens (et public, bien entendu). Apportez votre instrument ou simplement votre voix et venez partager un moment musical.

EXPO KARIM DJAOU
'ANTIQUES SMARTPHONES'
Jusqu'au 13 février
Durant les heures d'ouverture de Ploef

Que racontent les vieilles photos en noir et blanc glanées en brocante ? Des histoires... que Karim réactualise (par un travail de collage et de broderie) et qu'il présente sur des écrans de gsm brodés. Si photographe, c'est immortaliser, mettre en scène des photographies, c'est immortaliser plus longtemps...

CONCERT ELEGY FOR THE WORLD
PETER HERTMANS SEPTET
Dimanche 15 février à 16h
Voir ci-contre

VERNISSAGE EXPO DE DESSIN
DAPHNÉ VAN GERWEN :
'LE DESSIN ME GUIDE, IL ME SOIGNE'
Vendredi 20 février, à 17h
Expo visible jusqu'au 9 avril
Durant les heures d'ouverture de Ploef

Formée en dessin animé à Sint-Lukas et repérée au festival Anima, **Daphné Van Gerwen** transforme son combat contre la dépression en une création intuitive et libératrice. Ses dessins, héritiers de l'art brut et de l'esprit de Dubuffet, naissent sans préméditation : gestes spontanés, éclats de couleurs, émotions à vif.

CONCERT
KAROO
Vendredi 6 mars à 20h30
Prix : participation en conscience
(conseillé : 12 €)

Karoo est cet oiseau imaginaire aux origines multiples qui voyage dans le ciel de Bruxelles. Son chant évolue, indépendamment des critères préétablis, et transmet l'expression de son vécu et son désir d'être entendu, par tous les temps. Aujourd'hui, Karoo est

incarné par deux musiciens qui mélangent leurs influences jazz, folk et classique, dans un duo voix/guitare présentant reprises et compositions originales.

CONCERT
THE BELGRASS BAND
Dimanche 15 mars à 16h
Prix : participation en conscience
(conseillé : 12 €)

Né en 2023 et composé de cinq jeunes amatrices et amateurs bruxellois, le groupe prend plaisir à explorer et faire découvrir le monde du bluegrass. Bardés de leurs guitares, violon, banjo et voix féminines, ses membres reprennent tout en polyphonie les chansons de ce style musical particulier, un sous-genre plus doux de la musique country.

CONCERT
MERAKI
Vendredi 20 mars à 20h30
Prix : participation en conscience
(conseillé : 15 €)

Fondé en 2024, **Meraki** revisite quelques grands classiques du jazz, de la pop et du rock à travers des arrangements où la polyphonie vocale occupe une place privilégiée. Les timbres s'entrelacent, portés par un écran acoustique fait de violon, violoncelle, guitare classique et piano. Ensemble, ils dessinent des paysages sonores délicats, où l'harmonie d'ensemble offre un climat de profondeur.

CONCERT
LES FRÈRES BAREZZI
Vendredi 27 mars à 20h30
Prix : participation en conscience
(conseillé : 15 €)

Les Frères Barezzi forment un ensemble mêlant musiques du monde et sonorités progressives, ancré dans les influences gitanes andalouses et manouches. Le trio, formé en 2016 par les guitaristes Louis Henry et Robin Rees et par le percussionniste Thanas Kas, devient un quartet avec l'arrivée du bassiste Iënad Friedman en 2021. Leur nouveau projet reflète une direction fraîche et mature, façonnée par des voyages et des explorations musicales variées.

LA DÉMOCRATIE ? C'EST PAS TOUJOURS LE MÊME QUI DÉCIDE
Samedi 28 mars à 19h :
Kathy Van Der Elst
Dimanche 29 mars à 15h :
Opinions et vécus

Pour cette troisième édition des rencontres 'La démocratie, c'est pas toujours le même qui décide !', Ploef a choisi le livre 'Comment les coopératives créent de la prospérité pour toutes et tous'. Que sont les coopéra-

tives ? Comment fonctionnent-elles ? Pourquoi résistent-elles aux crises et comment créent-elles de la prospérité ? Après une présentation du livre par l'autrice **Kathy Van Der Elst**, le samedi 28 mars en soirée, teintée d'histoires de terrain, de données et de reportages, de la Belgique à l'Inde et des brasseries citoyennes aux mythiques Indian Coffee Houses, vous pourrez prolonger la discussion chez Ploef, le dimanche 29 mars. Au programme : témoignages, opinions et vécus différents pour ouvrir vos oreilles et dialoguer, en sortant de l'idée de débat entre 'vrai' et 'faux' et de la pensée unique.

LE RAYON VERT

LE RAYON VERT
RUE G. VAN HUYNEM 30-32
INSCRIPTIONS
LERAYONVERT@SKYNET.BE
WWW.LERAYONVERT.BE
0498.63.75.97

CAFÉ CITOYEN
BLIND TEST MUSICAL
Vendredi 6 février à 20h
Ouverture des portes à 18h
Plus d'infos :
cafecitoyen.jette@gmail.com
Gratuit et sans inscription

Suite à la fin de STAYtion, le Café citoyen de Jette s'installe au Rayon vert chaque premier vendredi du mois. Et pour fêter ça, vous êtes invité à un blind test musical. Seul, en famille, entre amis, entre voisins, venez jouer, rire, deviner, partager des crêpes et un verre pour célébrer l'événement. Les équipes seront formées sur place.

SOIRÉE JEUX
EXTRAPAU
10, 25 février, 10 et 25 mars,
de 18h à 22h
Plus d'infos :
<https://le-rayon-vert.odoo.com/event>
Gratuit

Suite à la fin de STAYtion, ExtraPaul s'installe au Rayon Vert chaque 2^e mardi et dernier mercredi du mois et amène avec lui sa montagne de jeux ! Au programme : classiques intemporels, nouveautés et ambiance conviviale pour les joueuses et joueurs de tous niveaux.

LES CONFIDENTIELLES
CHAPITRE 15 :
DEMAIN, J'ARRÊTE !
Jeudi 12 février à 20h
CHAPITRE 16
Jeudi 2 avril à 20h
Ouverture des portes à 19h30
Prix : 15 €/12 €/10 €
Infos et inscriptions :
<https://le-rayon-vert.odoo.com/event>

Les Confidentielles, ce sont 8 femmes qui confient leurs doutes, leurs désirs, leurs tracas, leurs pensées et toutes ces choses qui les touchent de-ci de-là. Avec humour ou franchise, selon l'humeur et la plume de chacune. À chacune son baluchon, ses jumelles, ses fantômes, son kit de survie, ses souvenirs et sa version de l'histoire ! Avec **Alicia Arbid, Caroline Dujardin, Charlotte Moors, Sandrine Quynh, Amandine Servranckx, Ariane Tesch, Justine Venet et Laura Vossen.**

SOIRÉE JEUX
THE RESPAWN
Mercredis 18 février et 18 mars,
de 18h30 à 22h
Plus d'infos :
<https://le-rayon-vert.odoo.com/event>
Gratuit

Suite à la fin de STAYtion, le duo The Respawn s'installe au Rayon Vert chaque 3^e mercredi du mois pour des soirées jeux de société conviviales et bienveillantes autour d'une sélection thématique de jeux.

CONCERT
THOMAS CHAMPAGNE RANDOM HOUSE
Vendredi 20 février à 20h
Ouverture des portes à 19h
Prix : 15 €/12 €
Infos et inscriptions :
<https://le-rayon-vert.odoo.com/event>

Le quintet de jazz contemporain, formé par le saxophoniste belge **Thomas Champagne** en 2014, crée et développe son univers de jazz moderne, à mi-chemin entre l'héritage du jazz post bop, le free et les couleurs pop/rock !

CAFÉ CITOYEN
Vendredi 6 mars à 18h
Plus d'infos :
cafecitoyen.jette@gmail.com

Le café citoyen de Jette vous accueille au Rayon Vert tous les premiers vendredis du mois !

Le Repair Café Jette change de quartier



Suite à la fin du projet STAYtion, le Repair Café migre vers le bâtiment Theodor 108. Le 4^e dimanche de chaque mois, des réparateurs bénévoles vous accueillent avec le sourire et vous offrent leurs compétences, leur patience et leur temps pour vous aider à réparer vos objets du quotidien.

Le Repair Café, c'est une super équipe de bénévoles disposés à lutter contre la surconsommation en essayant de réparer vos objets cassés ou abîmés. Une belle manière de participer à l'économie d'énergie, à la réduction des émissions de CO₂, à la réduction de l'utilisation des ressources, à la lutte contre l'obsolescence, etc. Mais aussi l'occasion d'apprendre à bricoler et devenir tous les jours un peu plus autonome.

Que peuvent faire les bénévoles du Repair Café ?

- Réparer votre petit électro tel que grille-pain, aspirateur... (1 objet max./pers.)
- Réparer ou réviser votre gsm, ordinateur... (1 objet max./pers.)

- Remplacer le fermoir, le fil, l'élastique... de vos bijoux (5 bijoux max./pers.) : prévenir l'avance
- Raccorder ou faire de petits ajustements sur vos vêtements (2 habits max./pers.)
- Aiguiser vos couteaux et/ou vos ciseaux (5 couteaux ou ciseaux max./pers.)
- Nettoyer, graisser et huiler votre machine à coudre (1 machine max./pers.)

Le Repair Café est un service gratuit offert par des bénévoles. Un don dans la cagnotte fera toujours plaisir et permet le remplacement des consommables utilisés pour les réparations (câbles, fusibles, etc.).

Prochains rendez-vous :
les dimanches 22 février et 22 mars.

- **Repair Café de Jette**
Le 4^e dimanche du mois, de 14h à 17h
Inscription de 14h à 15h exclusivement
Réparations de 14h à 18h
Theodor 108
Rue Léon Theodor, 108
repaircafejette@gmail.com
0473.67.61.43

ACADÉMIE SIMING

COURS DE TAIJI QUAN

Mardi et vendredi de 19h à 20h30
École Aurore – rue M. Van Rollegem
Cours d'essai gratuit
Infos et inscription :
www.academie-siming.be
0495.68.58.98

Le Taiji Quan peut être pratiqué par tous, sans restriction d'âge ou de poids. Sa pratique régulière permet de renforcer le système immunitaire et d'améliorer les performances physiques et mentales. Il détend le corps et diminue les effets du stress, revitalise le corps et stimule l'esprit.

CENTRE CULTUREL VIETNAMIEN

CENTRE CULTUREL CAO DAI
AVENUE DE JETTE 83
[HTTPS://CENTRECULTURELCAODAI.ORG](https://centreculturelcaodai.org)

YOGA VIETNAMIEN

Tous les samedis et dimanches de
10h à 11h
Infos et inscription :
0475.84.36.26
centreculturelcaodai.org

Sous la direction des maîtres Huynh Tam et Nguyen Gia Thuong et du Coach Dominique Brunin, venez pratiquer le yoga vietnamien qui vise à activer des méridiens pour renforcer tendons et muscles, régénérer l'énergie interne, ralentir le processus de vieillissement, renforcer l'équilibre et prévenir la maladie d'Alzheimer.

EXPOSITION IBRAIMHOJO BAKIROV

Du 5 au 15 mars
Vernissage le jeudi 5 mars à 19h

Designer et décorateur d'espaces, Ibraimhojo Bakirov est un artiste kirghize de renommée internationale. Formé à l'École supérieure d'art et d'industrie V. I. Mukhina de Leningrad et membre de l'Union des artistes de l'URSS, il s'exprime à travers le dessin, la peinture, la sculpture et la photographie. Son œuvre explore la sensualité du corps comme langage fondamental, donnant naissance à un univers fluide où couleurs, formes et mouvements dialoguent en parfaite harmonie.

THEODOR 108

ATELIER REPAIR CAFÉ RÉPARATION BÉNÉVOLE D'OBJETS

Dimanches 22 février et 22 mars
Inscription entre 14h et 15h
Fin à 18h
Prix : participation libre
Nouveau lieu :
Rue Léon Theodor 108

Au Repair Café, de super bénévoles vous aident sans rendez-vous pour réparer vos petits appareils électro, gsm, amplis, radios, ordinateurs, etc., aiguiser vos couteaux et ciseaux, raccorder vos vêtements et relancer votre PC.

ATELIER ID FIL COUTURE, CROCHET, TRICOT ET BRODERIE

13, 27 février, 13 et 27 mars, de 18h à 21h
Prix : 5 €, sauf la couture (10 €)
Nouveau lieu :
Rue Léon Theodor 108

Un vendredi soir sur deux, venez découvrir, approfondir vos connaissances ou simplement partager votre passion en couture, crochet, tricot ou broderie.

LE RIDEAU JETTOIS

THÉÂTRE UN VISITEUR INATTENDU

- Les 20 et 21 mars à 20h
- Les 22 mars à 15h
- Prix :
15 €/13 € (seniors, étudiants et prévente)
Préventes à payer sur le compte
BE20 3100 2362 6256
Salle communale des Fêtes
Place Cardinal Mercier, 10 (1^{er} étage)
Infos et réservations :
02.426.07.57 – 0476 251 639 (sms) –
rideaujettois@gmail.com

Par une nuit de brouillard, Richard Warwick est retrouvé assassiné dans sa chaise roulante. Qui peut bien être l'auteur de ce crime ? Un cambrioleur ? Un familier de la maison ? Chacun, ici, pourrait avoir un mobile... À moins que ce soit une vengeance ? Deux heures de suspense pour vous faire oublier l'hiver avec les comédiens du Rideau Jettois, dans une mise en scène d'Anne Cornette et de Frédéric de Gaultier.

ARTIESTEN
**PAR
 COURS**
 D'ARTISTES

18/19•04•26
 JETTE
 11.00>17.00



UNE ORGANISATION DU COLLÈGE DES BOURGEMESTRE ET ECHEVINS DE JETTE, À L'INITIATIVE
 DES ECHEVINS DE LA CULTURE - EEN ORGANISATIE VAN HET COLLEGE VAN BURGEMEESTER EN
 SCHEPENEN VAN JETTE, OP INITIATIEF VAN DE SCHEPENEN VAN CULTUUR.

E.R. V.U.: BSM - CHRUSSEE DE WEMMELSESTEENWEG 100 - 1090 JETTE

WWW.APAJETTE.BRUSSELS
 @JETTE1090 - #APAJETTE

